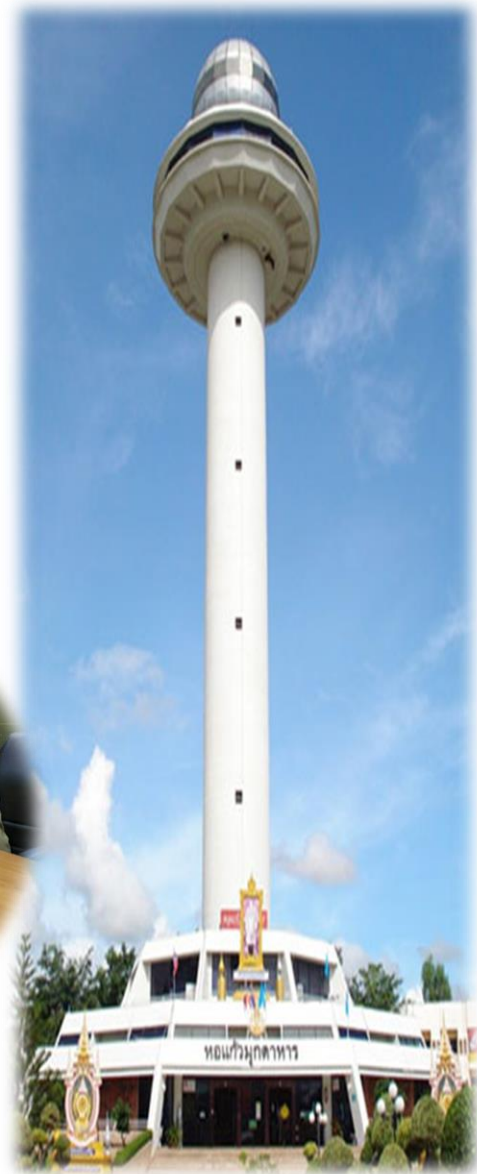




รายงานผลการดำเนินงานตามแผนปฏิบัติการ
ประจำปีงบประมาณ พ.ศ. ๒๕๖๖ (รอบ ๖ เดือน)
(ฉบับปรับปรุงตามงบประมาณที่ได้รับจัดสรร)



กลุ่มนโยบายและแผน

สำนักงานศึกษาธิการจังหวัดมุกดาหาร

สำนักงานปลัดกระทรวงศึกษาธิการ

เอกสารลำดับที่ ๖/๒๕๖๖

คำนำ

สำนักงานศึกษาธิการจังหวัดมุกดาหาร ได้จัดทำแบบรายงานผลการดำเนินงานตามแผนปฏิบัติการราชการ (ฉบับปรับปรุงตามงบประมาณที่ได้รับจัดสรร) ประจำปีงบประมาณ พ.ศ. ๒๕๖๖ ฉบับนี้ขึ้น โดยได้รวบรวมผลการดำเนินงานโครงการที่สำคัญตามแผนปฏิบัติการ ประจำปีงบประมาณ พ.ศ. ๒๕๖๖ ของสำนักงานศึกษาธิการจังหวัดมุกดาหาร รอบ ๖ เดือน (๑ ตุลาคม ๒๕๖๕ – ๓๐ มีนาคม ๒๕๖๖) เพื่อแสดงให้เห็นถึงภาพรวมความสำเร็จและความก้าวหน้าของการดำเนินงาน ในการขับเคลื่อนนโยบายด้านการศึกษาสู่การปฏิบัติอย่างเป็นรูปธรรมในส่วนของภารกิจที่สำนักงานศึกษาธิการจังหวัดมุกดาหาร รับผิดชอบ

สำนักงานศึกษาธิการจังหวัดมุกดาหาร หวังเป็นอย่างยิ่งว่า รายงานฉบับนี้จะเป็นประโยชน์ต่อการจัดทำแผนปฏิบัติการในปีต่อ ๆ ไป ให้มีประสิทธิภาพและบรรลุเป้าหมายตามภารกิจของหน่วยงาน และใช้เป็นเอกสารสำหรับเผยแพร่ข้อมูลของหน่วยงานแก่สาธารณชนและหน่วยงานทุกภาคส่วนที่เกี่ยวข้องได้รับทราบต่อไป และขอขอบคุณทุกท่านที่มีส่วนเกี่ยวข้องในการจัดทำรายงานฉบับนี้ ให้สำเร็จลุล่วงมา ณ โอกาสนี้

สำนักงานศึกษาธิการจังหวัดมุกดาหาร

มิถุนายน ๒๕๖๖

สารบัญ

	หน้า
ส่วนที่ ๑ สภาพทั่วไป	
สภาพทั่วไปของสำนักงานศึกษาธิการจังหวัดมุกดาหาร	๑
อำนาจหน้าที่	๓
โครงสร้างการบริหาร	๔
ข้อมูลพื้นฐานทางการศึกษา	๑๐
ข้อมูลผลสัมฤทธิ์ทางการเรียน	๑๓
การบริหารงบประมาณ	๑๖
ส่วนที่ ๒ ทิศทางการจัดการศึกษา	
วิสัยทัศน์	๑๔
พันธกิจ	๑๔
ค่านิยม	๒๐
เป้าประสงค์	๒๐
ประเด็นยุทธศาสตร์	๒๑ – ๒๒
ส่วนที่ ๓ ผลการดำเนินงานการขับเคลื่อนนโยบายสู่การปฏิบัติ	
- โครงการนิเทศการจัดกิจกรรมยุวกาชาดในสถานศึกษา ประจำปี ๒๕๖๖	๒๓
- โครงการส่งเสริมและพัฒนาศักยภาพความประพฤตินักเรียน และนักศึกษา ประจำปี ๒๕๖๖	๒๔
- โครงการ Innovation For Thai Education (IFTE) นวัตกรรมการศึกษา เพื่อพัฒนาการศึกษา ประจำปีงบประมาณ พ.ศ.๒๕๖๖	๒๕
- โครงการตรวจติดตามการดำเนินงานตามยุทธศาสตร์กระทรวงศึกษาธิการ สำนักงานศึกษาธิการจังหวัดมุกดาหาร	๒๗
- โครงการขับเคลื่อนการพัฒนาการศึกษาการศึกษาปฐมวัยในระดับพื้นที่ ประจำปีงบประมาณ พ.ศ.๒๕๖๖	๒๘
- โครงการจัดทำแผนพัฒนาการศึกษา (พ.ศ.๒๕๖๖ – ๒๕๗๐) จังหวัดมุกดาหาร และการนำแผนไปสู่การปฏิบัติ ประจำปีงบประมาณ พ.ศ.๒๕๖๖	๓๐

ส่วนที่ ๑ สภาพทั่วไป

๑. สภาพทั่วไปของสำนักงานศึกษาธิการจังหวัดมุกดาหาร

๑.๑ สถานที่ตั้ง

สำนักงานศึกษาธิการจังหวัดมุกดาหาร ปัจจุบันได้ขอใช้อาคารสำนักงานเขตพื้นที่การศึกษา ประถมศึกษามุกดาหาร ตั้งอยู่ที่เลขที่ ๑๗ ถนนวิวิธสุรการ ตำบลมุกดาหาร อำเภอเมืองมุกดาหาร จังหวัดมุกดาหาร

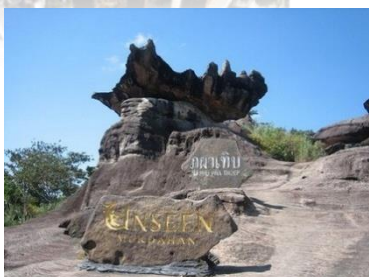
๑.๒ ที่ตั้งและอาณาเขต จังหวัดมุกดาหาร

มีพื้นที่ทั้งหมด ๔,๔๐๗ ตร.กม. หรือ ๒,๗๑๒,๔๐๐ ไร่ อยู่ห่างกรุงเทพมหานคร ๖๔๒ กิโลเมตร มีแม่น้ำโขงเป็นเส้นกั้นพรมแดนระหว่างประเทศ ความยาวประมาณ ๗๒ กม. โดยตั้งอยู่ตรงข้ามเมืองของ สปป.ลาว ดังนี้

อำเภอเมืองมุกดาหาร ตรงข้ามเมืองโกสอนพมวิหาร แขวงสะหวันนะเขต

อำเภอหว้านใหญ่ ตรงข้ามเมืองไชยบุรี แขวงสะหวันนะเขต

อำเภอดอนตาล ตรงข้ามเมืองไชยภูทอง แขวงสะหวันนะเขต



จังหวัดมุกดาหาร

ทิศเหนือ	ติดต่อกับอำเภอนาแก อำเภอธาตุพนม จังหวัดนครพนม และอำเภอเต่างอย จังหวัดสกลนคร
ทิศใต้	ติดต่อกับอำเภอเลิงนกทา จังหวัดยโสธร อำเภอขามุนาม จังหวัดอำนาจเจริญ และอำเภอหนองพอกจังหวัดร้อยเอ็ด
ทิศตะวันออก	ติดต่อกับแขวงสะหวันนะเขตสาธารณรัฐ ประชาธิปไตยประชาชนลาวโดยมีแม่น้ำโขง เป็นเส้นกั้นพรมแดน
ทิศตะวันตก	ติดต่อกับอำเภอเขาวงอำเภอภูมินารายณ จังหวัดกาฬสินธุ์

๑.๓ จุดผ่านแดน

๑.๓.๑ จุดผ่านแดนถาวร มีจำนวน ๒ จุด คือ

๑) ท่าข้ามท่าเทียบเรือเทศบาลเมืองมุกดาหารกับเมืองโกสอน พมวิหาน ซึ่งกระทรวงมหาดไทย ได้ประกาศเปิดอย่างเป็นทางการเมื่อวันที่ ๒๐ ธันวาคม ๒๕๔๙

๒) สะพานข้ามแม่น้ำโขงไทย - ลาว แห่งที่ ๒ มุกดาหาร-สะหวันนะเขต

๑.๓.๒ ด่านประเพณีมีตลาดในหมู่บ้านชายแดน ๘ แห่ง ได้แก่

อำเภอหว้านใหญ่ มีจำนวน ๗ แห่ง คือ ๑) บ้านสองคอน ๒) บ้านหว้านใหญ่ ๓) บ้านชะโนด ๔) บ้านบางทรายน้อย อ.เมืองมุกดาหาร ๕) บ้านส้มป่อย ๖) บ้านบางทรายใหญ่ ๗) บ้านนาสีนวน

อำเภอดอนตาล มีจำนวน ๑ แห่ง ได้แก่ บ้านดอนตาล

๑.๔ ช่องทางธรรมชาติ (ท่าเรือหมู่บ้าน) ๒๔ แห่ง ได้แก่

อำเภอหว้านใหญ่ จำนวน ๕ แห่ง ๑) ท่าแก่งกะเบา ๒) ท่าบ้านสองคอน ๓) ท่าบ้านหว้านใหญ่ ๔) บ้านพาลูกา ๕) ท่าบ้านดาวเรือง

อำเภอเมืองมุกดาหาร จำนวน ๑๑ แห่ง ๑) ท่าบ้านบางทรายใหญ่ ๒) ท่าบ้านสงเปือย ๓) ท่าบ้านนาโปใหญ่ ๔) ท่านาโปน้อย ๕) ท่าศรีมงคล ๖) ท่าบ้านบุงอุทัย ๗) ท่าบ้านส้มป่อย ๘) ท่าบ้านเหล่าล้อม-โนนศรี ๙) ท่าบ้านคอนสาย ๑๐) ท่าบ้านนาแล ๑๑) ท่าบ้านท่าไค้

อำเภอดอนตาล จำนวน ๘ แห่ง ๑) บ้านหนองหล่ม ๒) ท่าบ้านโคก ๓) ท่าบ้านโพธิ์ไทร ๔) ท่าบ้านนาโพธิ์ ๕) ท่าบ้านนาตาล ๖) ท่าบ้านเวินชัย ๗) ท่าวัดดอนตาล ๘) ท่าบ้านนาห้วยกอก

๑.๕ ลักษณะภูมิประเทศ

ทิศเหนือและทิศใต้ของจังหวัดเป็นที่ราบสูง ทิศตะวันตกมีเทือกเขาภูพานมีลักษณะเป็นป่าไม้ บางแห่งเป็นป่าดิบ ส่วนทิศตะวันออกเป็นที่ราบสลับป่าไม้ และมีแม่น้ำโขงเป็นเส้นกั้นพรมแดนระหว่างประเทศไทยกับ สาธารณรัฐประชาธิปไตยประชาชนลาว มีความยาวประมาณ ๗๒ กิโลเมตร มีพื้นที่ราบร้อยละ ๒๐ ของพื้นที่ จังหวัด ทรัพยากรธรรมชาติมีความอุดมสมบูรณ์ มีพื้นที่ป่าไม้ประมาณ ๙๕๓,๓๐๐ ไร่ คิดเป็นร้อยละ ๓๕.๑๕ ของพื้นที่จังหวัด

๑.๖ ลักษณะภูมิอากาศ

มรสุมตะวันตกเฉียงใต้ มรสุมตะวันตกเฉียงใต้พัดปกคลุมระหว่างกลางเดือนพฤษภาคม ถึงกลางเดือนตุลาคม โดยมีแหล่งกำเนิด จากบริเวณความกดอากาศสูงในซีกโลกใต้ บริเวณมหาสมุทรอินเดีย มรสุมนี้จะนำมวลอากาศชื้นจากมหาสมุทร อินเดีย มาสู่ประเทศไทย ทำให้มีเมฆมากและฝนตกชุกทั่วไป มรสุมตะวันออกเฉียงเหนือ หลังจากหมดอิทธิพลของมรสุมตะวันตกเฉียงใต้แล้ว ประมาณกลางเดือนตุลาคมจะมี มรสุมตะวันออกเฉียงเหนือพัดปกคลุมประเทศไทยจนถึงกลางเดือนกุมภาพันธ์ มรสุมนี้มีแหล่งกำเนิดจาก บริเวณความกดอากาศสูง ในซีกโลกเหนือแถบประเทศมองโกเลียและจีน จึงพัดพาเอามวลอากาศเย็นและแห้ง เข้ามาทำให้ท้องฟ้าโปร่ง อากาศหนาวเย็นและแห้งแล้งทั่วไป

- ๑) ฤดูร้อน ระหว่างกลางเดือนกุมภาพันธ์ถึงกลางเดือนพฤษภาคม
- ๒) ฤดูฝน ระหว่างกลางเดือนพฤษภาคมถึงกลางเดือนตุลาคม
- ๓) ฤดูหนาว ระหว่างกลางเดือนตุลาคมถึงกลางเดือนกุมภาพันธ์ ฤดูร้อน

เริ่มตั้งแต่กลางเดือนกุมภาพันธ์ไปจนถึงกลางเดือนพฤษภาคม

๑.๗ ข้อมูลด้านการศึกษา

ตามคำสั่งหัวหน้าคณะรักษาความสงบแห่งชาติ ที่ ๑๙/๒๕๖๐ เรื่อง การปฏิรูปการศึกษาในภูมิภาคของกระทรวงศึกษาธิการ กำหนดให้สำนักงานศึกษาธิการจังหวัด สังกัดสำนักงานปลัดกระทรวงศึกษาธิการปฏิบัติภารกิจของกระทรวงศึกษาธิการเกี่ยวกับการบริหารและการจัดการศึกษาตามที่กฎหมายกำหนด การปฏิบัติราชการตามอำนาจหน้าที่ นโยบาย และยุทธศาสตร์ของส่วนราชการต่าง ๆ ที่มอบหมาย และให้มีอำนาจหน้าที่ในเขตจังหวัด

๒. อำนาจหน้าที่

สำนักงานศึกษาธิการจังหวัดมุกดาหาร เป็นหน่วยงานในสังกัดสำนักงานปลัดกระทรวงศึกษาธิการ จัดตั้งขึ้นตามคำสั่งหัวหน้าคณะรักษาความสงบแห่งชาติ ที่ ๑๑/๒๕๕๙ สังกัด วันที่ ๒๑ มีนาคม พ.ศ. ๒๕๕๙ เรื่อง การบริหารราชการของกระทรวงศึกษาธิการในภูมิภาค และคำสั่งหัวหน้าคณะรักษาความสงบแห่งชาติ ที่ ๑๙/๒๕๖๐ สังกัด วันที่ ๓ เมษายน พ.ศ. ๒๕๖๐ เรื่อง การปฏิรูปการศึกษาในภูมิภาคของกระทรวงศึกษาธิการ กำหนดให้แต่ละจังหวัดมีสำนักงานศึกษาธิการจังหวัด สังกัดสำนักงานปลัดกระทรวงศึกษาธิการ เพื่อปฏิบัติภารกิจของกระทรวงศึกษาธิการเกี่ยวกับการบริหารและการจัดการศึกษาตามที่กฎหมายกำหนด การปฏิบัติราชการตามอำนาจหน้าที่ นโยบาย และยุทธศาสตร์ของส่วนราชการต่าง ๆ ที่มอบหมาย และให้มีอำนาจหน้าที่ในเขตจังหวัด ดังต่อไปนี้

- (๑) รับผิดชอบงานธุรการของ กศจ. ออกศจ. คณะอนุกรรมการบริหารราชการเชิงยุทธศาสตร์ คณะอนุกรรมการเกี่ยวกับการพัฒนาการศึกษา คณะอนุกรรมการและคณะทำงาน รวมทั้งปฏิบัติงานราชการที่เป็นไปตามอำนาจและหน้าที่ของ กศจ. และตามที่ กศจ. มอบหมาย
- (๒) จัดทำแผนพัฒนาการศึกษาและแผนปฏิบัติการ
- (๓) สั่งการ กำกับ ดูแล เร่งรัด ติดตาม และประเมินผลการปฏิบัติงานของส่วนราชการ หรือหน่วยงานและสถานศึกษาในสังกัดกระทรวงศึกษาธิการให้เป็นไปตามนโยบายของกระทรวงศึกษาธิการ
- (๔) จัดระบบ ส่งเสริม และประสานงานเครือข่ายข้อมูลสารสนเทศและเทคโนโลยีดิจิทัล เพื่อการศึกษา
- (๕) ส่งเสริมและสนับสนุนการศึกษาเพื่อคนพิการ ผู้ด้อยโอกาส และผู้มีความสามารถพิเศษ
- (๖) ดำเนินงานเกี่ยวกับการบริหารงานบุคคลของข้าราชการครูและบุคลากรทางการศึกษา
- (๗) ส่งเสริม สนับสนุน และดำเนินการเกี่ยวกับงานด้านวิชาการ การนิเทศ และแนะแนว การศึกษาทุกระดับและทุกประเภท รวมทั้งติดตามและประเมินผลระบบบริหารและการจัดการศึกษา
- (๘) ดำเนินการเกี่ยวกับการตรวจสอบด้านการบริหาร การเงิน และการบัญชีของส่วนราชการ หรือหน่วยงานและสถานศึกษา ในสังกัดกระทรวงศึกษาธิการ
- (๙) ส่งเสริมและประสานงานการศาสนา ศิลปะ วัฒนธรรม และการกีฬาเพื่อการศึกษา

(๑๐) ส่งเสริม สนับสนุน และดำเนินการเกี่ยวกับการจัดการศึกษาเอกชน

(๑๑) ปฏิบัติภารกิจตามนโยบายของกระทรวงศึกษาธิการหรือตามที่ได้รับมอบหมาย รวมทั้งปฏิบัติภารกิจเกี่ยวกับราชการ ประจำทั่วไปของกระทรวงศึกษาธิการ และประสานงานต่าง ๆ ในจังหวัด

ตามประกาศสำนักงานปลัดกระทรวงศึกษาธิการ ลงวันที่ ๒๘ เมษายน ๒๕๖๖ เรื่อง การแบ่งหน่วยงานภายในสำนักงานศึกษาธิการจังหวัด สังกัดสำนักงานปลัดกระทรวงศึกษาธิการ แบ่งกลุ่มงานภายในออกเป็น ๘ กลุ่ม และให้แต่ละกลุ่มมีหน้าที่และอำนาจ ดังนี้

๑. กลุ่มอำนวยการ

- ๑.๑ รับผิดชอบงานธุรการของ ศรช. รวมทั้งปฏิบัติงานราชการที่เป็นไปตามอำนาจหน้าที่ของ กศจ. และตามที่ กศจ. มอบหมาย
- ๑.๒ รับผิดชอบดำเนินการเกี่ยวกับงานบริหารทั่วไป งานธุรการของสำนักงานศึกษาธิการจังหวัด รวมทั้งงานธุรการกับหน่วยงานในพื้นที่รับผิดชอบ
- ๑.๓ ปฏิบัติภารกิจเกี่ยวกับราชการประจำทั่วไปของกระทรวงศึกษาธิการและประสานงานต่าง ๆ ในระดับจังหวัด
- ๑.๔ ดำเนินการเกี่ยวกับงานบริหารการเงิน บัญชี พัสดุ และสินทรัพย์ ของสำนักงานศึกษาธิการจังหวัด รวมทั้งการเบิกจ่ายเงินของส่วนราชการที่ได้รับมอบหมาย
- ๑.๕ ดำเนินการเกี่ยวกับระบบบริหารงาน การพัฒนาองค์กร และการควบคุมภายใน
- ๑.๖ ดำเนินการเกี่ยวกับการสร้างเครือข่าย ประชาสัมพันธ์ เผยแพร่กิจกรรมและผลงาน
- ๑.๗ ดำเนินการเกี่ยวกับอาคารสถานที่ สิ่งแวดล้อม และยานพาหนะ
- ๑.๘ ดำเนินการเกี่ยวกับการใช้ระบบดิจิทัลเพื่อการบริหารและการบริการ
- ๑.๙ ปฏิบัติงานร่วมกับหรือสนับสนุนการปฏิบัติงานของหน่วยงานอื่นที่เกี่ยวข้องหรือที่ได้รับมอบหมาย

๒. กลุ่มบริหารงานบุคคล

- ๒.๑ จัดทำแผน ส่งเสริม สนับสนุน และพัฒนาข้าราชการครูและบุคลากรทางการศึกษา ของสำนักงานศึกษาธิการจังหวัดและหน่วยงานการศึกษาในจังหวัดให้มีความเป็นเลิศทางวิชาการและวิชาชีพ
- ๒.๒ เสริมสร้างขวัญกำลังใจ การยกย่องเชิดชูเกียรติ และสิทธิประโยชน์อื่น ของข้าราชการครู บุคลากรทางการศึกษา และผู้ประกอบการวิชาชีพทางการศึกษาในระดับจังหวัด
- ๒.๓ พัฒนาเครือข่าย ระบบฐานข้อมูล และสารสนเทศของข้าราชการครู บุคลากรทางการศึกษา และผู้ประกอบการวิชาชีพทางการศึกษาในระดับจังหวัด รวมถึงพัฒนาบุคลากรระดับจังหวัดของกระทรวงศึกษาธิการให้ใช้เทคโนโลยีดิจิทัลอย่างสร้างสรรค์และรู้เท่าทันการเปลี่ยนแปลง
- ๒.๔ สนับสนุน ประสานงาน วิจัย ให้ความเห็น และบูรณาการความร่วมมือ เกี่ยวกับการจัดระบบ กลไกการบริหารทรัพยากรบุคคลในพื้นที่รับผิดชอบ

- ๒.๕ ดำเนินงานเกี่ยวกับการบริหารงานบุคคลของสำนักงานศึกษาธิการจังหวัด
- ๒.๖ เสนอแนะเกี่ยวกับการพิจารณาวิทยฐานะ ความดีความชอบ การเสริมสร้างขวัญกำลังใจ การยกย่องเชิดชูเกียรติ และสิทธิประโยชน์อื่น ๆ ของข้าราชการครูและบุคลากรทางการศึกษาในสำนักงานศึกษาธิการจังหวัด
- ๒.๗ ดำเนินงานเกี่ยวกับการให้บริการด้านกฎหมาย นิติกรรม และงานคดีอื่น ๆ ของสำนักงานศึกษาธิการจังหวัด
- ๒.๘ ดำเนินการเกี่ยวกับการอุทธรณ์ ร้องทุกข์ตามพระราชบัญญัติการศึกษาเอกชน พ.ศ. ๒๕๕๐
- ๒.๙ จัดระบบ กลไกการสร้างองค์กรคุณธรรม และความโปร่งใส ระบบคุณธรรม และเครือข่ายต่อต้านการทุจริตของสำนักงานศึกษาธิการจังหวัด
- ๒.๑๐ ดำเนินการให้บริการ รับเรื่องราวร้องเรียน ข้อเสนอแนะที่เกี่ยวข้องกับการจัดการศึกษาจากผู้ที่เกี่ยวข้องทุกภาคส่วน
- ๒.๑๑ ดำเนินการให้บริการและอำนวยความสะดวกแก่ผู้เรียน ข้าราชการครู บุคลากรทางการศึกษา ผู้ประกอบวิชาชีพทางการศึกษา และประชาชนผ่านระบบศูนย์บริการแบบเบ็ดเสร็จ
- ๒.๑๒ ดูแลและควบคุมผู้ประกอบวิชาชีพทางการศึกษาให้เป็นไปตามมาตรฐานวิชาชีพ และจรรยาบรรณของวิชาชีพที่คุรุสภากำหนด รวมทั้งให้การสนับสนุน ส่งเสริม ยกย่องและพัฒนาวิชาชีพตามมาตรฐานวิชาชีพและจรรยาบรรณของวิชาชีพ
- ๒.๑๓ ปฏิบัติงานร่วมกับหรือสนับสนุนการปฏิบัติงานของหน่วยงานอื่นที่เกี่ยวข้อง หรือที่ได้รับมอบหมาย

๓. กลุ่มนโยบายและแผน

- ๓.๑ รับผิดชอบงานธุรการของคณะอนุกรรมการบริหารราชการเชิงยุทธศาสตร์ รวมทั้งปฏิบัติงานราชการที่เป็นไปตามอำนาจและหน้าที่ของ กศจ. และตามที่ กศจ. มอบหมาย
- ๓.๒ จัดทำข้อเสนอยุทธศาสตร์ แนวทางการจัดการศึกษาในจังหวัดที่สอดคล้องกับยุทธศาสตร์ชาติ
- ๓.๓ จัดทำแผนพัฒนาการศึกษาของจังหวัดและแผนปฏิบัติการของจังหวัด รวมทั้งติดตาม ประเมินผล และรายงานผลตามแผนพัฒนาการศึกษาของจังหวัดและแผนปฏิบัติการของจังหวัด
- ๓.๔ จัดทำแผนปฏิบัติราชการของสำนักงานศึกษาธิการจังหวัด รวมทั้งติดตามประเมินผล และรายงานผล
- ๓.๕ วิเคราะห์การจัดตั้งงบประมาณของส่วนราชการหรือหน่วยงานในสังกัดกระทรวงศึกษาธิการในจังหวัด
- ๓.๖ พัฒนาระบบคลังข้อมูล ระบบฐานข้อมูลสารสนเทศ และเครือข่ายเทคโนโลยีสารสนเทศทางการศึกษา เพื่อเป็นศูนย์กลางข้อมูลการศึกษาระดับจังหวัด ที่ครอบคลุม ถูกต้อง และเป็นปัจจุบัน เพื่อการวางแผน การบริหารจัดการศึกษา การติดตามประเมินผลและรายงานผล
- ๓.๗ วิเคราะห์ ติดตามการใช้จ่ายงบประมาณ และให้ข้อเสนอแนะหรือให้ข้อสังเกตการบริหารงบประมาณของส่วนราชการหรือหน่วยงานในสังกัดกระทรวงศึกษาธิการในจังหวัด
- ๓.๘ ปฏิบัติงานร่วมกับหรือสนับสนุนการปฏิบัติงานของหน่วยงานอื่นที่เกี่ยวข้อง หรือที่ได้รับมอบหมาย

๔. กลุ่มพัฒนาการศึกษา

- ๔.๑ รับผิดชอบงานธุรการของคณะอนุกรรมการเกี่ยวกับการพัฒนาการศึกษา รวมทั้งปฏิบัติงานราชการที่เป็นไปตามอำนาจและหน้าที่ของ กศจ. และตามที่ กศจ. มอบหมาย
- ๔.๒ ดำเนินการเกี่ยวกับการจัดตั้ง ยุบ รวม เลิก เปลี่ยนชื่อ และโอนสถานศึกษาขั้นพื้นฐาน
- ๔.๓ พัฒนาข้อมูล สถิติและสารสนเทศทางการศึกษาที่ครอบคลุม ถูกต้อง และเป็นปัจจุบัน ด้วยเทคโนโลยี-ดิจิทัลเพื่อเป็นข้อมูลการพัฒนาและแก้ปัญหาการจัดการศึกษาในระดับจังหวัด
- ๔.๔ ประสาน ส่งเสริม สนับสนุนกิจกรรมพัฒนาผู้เรียนทุกช่วงวัย การจัดการศึกษาเพื่อคนพิการ ผู้ด้อยโอกาสและผู้มีความสามารถพิเศษ และการบริหารและการจัดการศึกษาขององค์กรปกครองส่วนท้องถิ่น
- ๔.๕ ส่งเสริม สนับสนุน และบูรณาการการจัดการศึกษาของบุคคล ครอบครัว องค์กร ชุมชน องค์กรเอกชน องค์กรวิชาชีพ สถาบันศาสนา สถานประกอบการและสถาบันสังคมอื่นที่จัดการศึกษา
- ๔.๖ ประสาน ส่งเสริม สนับสนุน และดำเนินการวิจัยและพัฒนาเพื่อสร้างองค์ความรู้และนวัตกรรมทางการศึกษา
- ๔.๗ ส่งเสริม สนับสนุน พัฒนากิจกรรมการศึกษา ทักษะการศึกษา สถานศึกษาปลอดภัย เพื่อการพัฒนาผู้เรียน ครู และบุคลากรทางการศึกษา
- ๔.๘ จัดระบบการประสาน สนับสนุน ช่วยเหลือ และการรายงานเหตุภัยพิบัติ และภาวะวิกฤตทางการศึกษาในระดับจังหวัด
- ๔.๙ ส่งเสริม สนับสนุนและดำเนินการเกี่ยวกับการป้องกันและแก้ไขปัญหายาเสพติดในสถานศึกษา
- ๔.๑๐ ส่งเสริมและประสานงานการศาสนา ศิลปะ วัฒนธรรม และการกีฬาเพื่อการศึกษา
- ๔.๑๑ ส่งเสริม และพัฒนาการจัดการศึกษาเฉพาะกิจ เฉพาะกลุ่ม และเฉพาะพื้นที่
- ๔.๑๒ ปฏิบัติงานร่วมกับหรือสนับสนุนการปฏิบัติงานของหน่วยงานอื่นที่เกี่ยวข้องหรือที่ได้รับมอบหมาย

๕. กลุ่มนิเทศ ติดตามและประเมินผล

- ๕.๑ ขับเคลื่อน ประสานงาน เร่งรัด กำกับ ติดตาม ตรวจสอบ และประเมินผลการบริหารจัดการศึกษาของหน่วยงานการศึกษา ในสังกัดกระทรวงศึกษาธิการในพื้นที่รับผิดชอบ
- ๕.๒ ส่งเสริม สนับสนุน วิจัย และดำเนินการเกี่ยวกับงานด้านวิชาการ การนิเทศ และแนวทางการศึกษาทุกระดับและทุกประเภท รวมทั้งติดตามและประเมินผลระบบบริหารและการจัดการศึกษา
- ๕.๓ ประสานและสนับสนุนการตรวจราชการของผู้ตรวจราชการกระทรวงศึกษาธิการ
- ๕.๔ ศึกษา วิเคราะห์ข้อมูลสารสนเทศ เพื่อสนับสนุนการตรวจราชการ จัดทำแผนการรองรับการตรวจราชการ และดำเนินการเกี่ยวกับการตรวจราชการของผู้ตรวจราชการกระทรวงในการตรวจราชการ ติดตาม และประเมินผลตามนโยบายและแผนการตรวจราชการของกระทรวง
- ๕.๕ ส่งเสริม วิจัย และพัฒนาหลักสูตร การจัดการเรียนการสอน กระบวนการเรียนรู้ แหล่งเรียนรู้ และสื่อการเรียนรู้ต่าง ๆ ที่เกี่ยวข้องกับการสร้างเสริมคุณภาพชีวิตที่เป็นมิตรกับสิ่งแวดล้อม

- ๕.๖ กำกับ ติดตาม ประเมินผล นิเทศ และรายงานผลตามนโยบายการตรวจราชการและติดตามประเมินผล การปฏิบัติงานของส่วนราชการหรือหน่วยงานและสถานศึกษาในสังกัดกระทรวงศึกษาธิการ และหน่วยงานที่เกี่ยวข้องในระดับจังหวัด ให้เป็นไปตามนโยบายของกระทรวงศึกษาธิการ และ ยุทธศาสตร์ชาติ
- ๕.๗ บูรณาการ การติดตาม ตรวจสอบ ประเมินผล และนิเทศการศึกษา ร่วมกับหน่วยงานที่เกี่ยวข้อง ในระดับจังหวัด
- ๕.๘ จัดทำกรอบการประเมินผลการปฏิบัติงานและกำหนดตัวชี้วัดการดำเนินงาน ในลักษณะตัวชี้วัด ร่วมการนิเทศการศึกษาของส่วนราชการหรือหน่วยงาน และสถานศึกษาในสังกัด กระทรวงศึกษาธิการ ในจังหวัด
- ๕.๙ ขับเคลื่อนระบบการประกันคุณภาพการศึกษา
- ๕.๑๐ ปฏิบัติงานร่วมกับหรือสนับสนุนการปฏิบัติงานของหน่วยงานอื่นที่เกี่ยวข้อง หรือที่ได้รับ มอบหมาย

๖. กลุ่มส่งเสริมการศึกษาเอกชน

- ๖.๑ ส่งเสริม สนับสนุน ดำเนินการเกี่ยวกับการบริหารจัดการ การบริหารงานบุคคล พัฒนาครูและ บุคลากรในสถานศึกษาเอกชน
- ๖.๒ ประสาน ส่งเสริม สนับสนุน และดำเนินการวิจัยและพัฒนาเพื่อสร้างองค์ความรู้ และนวัตกรรม การศึกษาเอกชน
- ๖.๓ ส่งเสริม สนับสนุน และดำเนินการเกี่ยวกับการจัดตั้ง ขยาย ย้าย โอน ยุบ รวม เลิก เพิกถอน ควบคุม เปลี่ยนแปลงกิจการของสถานศึกษาเอกชนตามพระราชบัญญัติโรงเรียนเอกชน พ.ศ. ๒๕๕๐ และ กฎหมายที่เกี่ยวข้อง
- ๖.๔ กำกับ ติดตาม และดำเนินการเกี่ยวกับการเปลี่ยนแปลงรายละเอียดกิจการของโรงเรียน ประกอบด้วย หลักสูตร คณะกรรมการบริหารโรงเรียน การครอบครองที่ดิน และสวัสดิการครู โรงเรียนเอกชน
- ๖.๕ ประสาน ส่งเสริม ติดตาม ตรวจสอบ และจัดทำข้อมูลการเบิกจ่ายเงินอุดหนุน เงินกองทุน- สงเคราะห์ และสวัสดิการของสถานศึกษาเอกชน ประเภทสามัญศึกษา
- ๖.๖ ประสาน ส่งเสริม ตรวจสอบ และจัดทำข้อมูลสารสนเทศการศึกษาของสถานศึกษาเอกชนในจังหวัด และบริหารจัดการโดยใช้ระบบดิจิทัลเพื่อประโยชน์ของผู้รับบริการ
- ๖.๗ ดำเนินการเกี่ยวกับงานเลขานุการคณะกรรมการประสานและส่งเสริมการศึกษาเอกชน (ปส.กช.) ในระดับจังหวัดที่เป็นไปตามอำนาจหน้าที่ของ ปส.กช.โรงเรียนเอกชนในระบบ และ ปส.กช. โรงเรียนเอกชนนอกระบบ ตามที่สำนักงานคณะกรรมการส่งเสริมการศึกษาเอกชนมอบหมาย
- ๖.๘ ส่งเสริม สนับสนุนกิจกรรมการพัฒนาการศึกษาของสถานศึกษาเอกชน
- ๖.๙ ปฏิบัติงานร่วมกับหรือสนับสนุนการปฏิบัติงานของหน่วยงานอื่นที่เกี่ยวข้องหรือที่ได้รับมอบหมาย

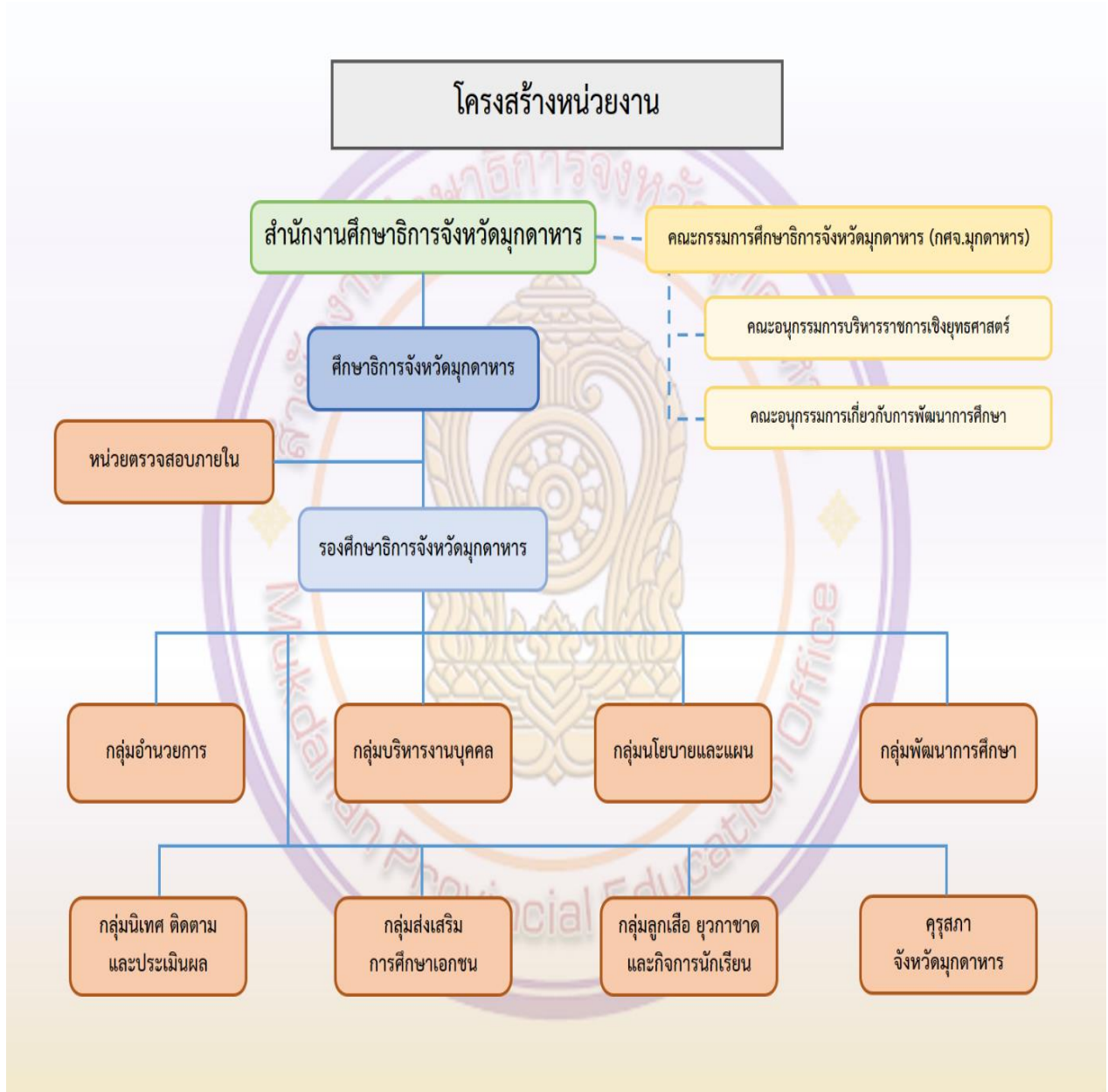
๗. กลุ่มลูกเสือ ยุวกาชาด และกิจการนักเรียน

- ๗.๑ ส่งเสริม สนับสนุน ประสานงาน และดำเนินการกิจการลูกเสือ ยุวกาชาด และกิจการนักเรียน
- ๗.๒ ส่งเสริม สนับสนุน ศึกษา วิเคราะห์ วิจัย เพื่อการพัฒนา นักเรียน นักศึกษา โดยผ่านกระบวนการลูกเสือและยุวกาชาด
- ๗.๓ ส่งเสริมการป้องกัน แก้ไข และคุ้มครองความปลอดภัยนักเรียน นักศึกษา
- ๗.๔ ส่งเสริม สนับสนุน และประสานงานการดำเนินการเกี่ยวกับการคุ้มครองสิทธิของนักเรียน นักศึกษา
- ๗.๕ ส่งเสริม สนับสนุน การน้อมนำพระบรมราโชบายด้านการศึกษา พระราชปณิธาน พระราชกระแส ด้านการศึกษา และโครงการอันเนื่องมาจากพระราชดำริที่เกี่ยวกับการศึกษา
- ๗.๖ ส่งเสริม สนับสนุน การจัดการศึกษาเพื่อเสริมสร้างความมั่นคงของสถาบันหลักของชาติ และความปรองดอง สมานฉันท์
- ๗.๗ สร้างจิตสำนึกรักษาสีงแวดล้อม มีคุณธรรมจริยธรรม และนำแนวคิดตามหลักปรัชญาของเศรษฐกิจพอเพียงสู่การปฏิบัติในการดำเนินชีวิต
- ๗.๘ ปฏิบัติงานร่วมกับหรือสนับสนุนการปฏิบัติงานของหน่วยงานอื่นที่เกี่ยวข้องหรือที่ได้รับมอบหมาย

๘. หน่วยตรวจสอบภายใน

- ๘.๑ ดำเนินการเกี่ยวกับการตรวจสอบด้านการบริหาร การเงิน และการบัญชี ของส่วนราชการหรือหน่วยงานและสถานศึกษาในสังกัดกระทรวงศึกษาธิการในพื้นที่รับผิดชอบ
- ๘.๒ ปฏิบัติงานร่วมกับหรือสนับสนุนการปฏิบัติงานของหน่วยงานอื่นที่เกี่ยวข้องหรือที่ได้รับมอบหมาย

๓. โครงสร้างการบริหารงาน



๔. ข้อมูลพื้นฐานทางการศึกษา

จังหวัดมุกดาหารมีหน่วยงานจัดการศึกษา ดังนี้

๑. หน่วยงานทางการศึกษา สังกัด สำนักงานปลัดกระทรวงศึกษาธิการ (สพ.ศธ.) ประกอบด้วย

๑.๑ สำนักงานศึกษาธิการจังหวัดมุกดาหาร ปัจจุบันสำนักงานศึกษาธิการจังหวัดมุกดาหาร ได้ขอใช้อาคารสำนักงานเขตพื้นที่การศึกษาประถมศึกษามุกดาหาร ที่ตั้ง เลขที่ ๑๗ ถนนวิจิตรสุรการ ตำบลมุกดาหาร อำเภอเมืองมุกดาหาร จังหวัดมุกดาหารเป็นสถานที่ทำการ มีบุคลากร จำนวน ๓๓ คน

๑.๒ สำนักงานส่งเสริมการจัดการศึกษานอกระบบและการจัดการศึกษาตามอัธยาศัย จำนวน ๙ ศูนย์ มีจำนวนนักเรียน/นักศึกษา ๗,๒๖๓ คน จำนวนครู ๑๐๕ คน

๑.๓ สำนักงานคณะกรรมการส่งเสริมการศึกษาเอกชน (สช.) มีสถานศึกษา จำนวน ๑๒ แห่ง จำนวนนักเรียน ๓,๘๒๗ คน จำนวนครู ๑๖๘ คน

๒. หน่วยงานทางการศึกษา สังกัด สำนักงานคณะกรรมการการศึกษาขั้นพื้นฐาน (สพฐ.) ประกอบด้วย

๒.๑ สำนักงานเขตพื้นที่การศึกษาประถมศึกษามุกดาหาร

รับผิดชอบการศึกษาในเขตพื้นที่ ๗ อำเภอ ได้แก่ อำเภอเมืองมุกดาหาร อำเภอนิคมน้ำอ้อย อำเภอดอนตาล อำเภอดงหลวง อำเภอคำชะอี อำเภอหว้านใหญ่ และอำเภอหนองสูง มีจำนวนนักเรียนทั้งสิ้น ๓๔,๗๐๓ คน จำนวนครู ๒,๒๐๒ คน จำนวนโรงเรียน ๒๔๙ แห่ง และโรงเรียนสาขา ๑ แห่ง

๒.๒ สำนักงานเขตพื้นที่การศึกษามัธยมศึกษามุกดาหาร

มีสถานศึกษาในสังกัด จำนวน ๓๐ แห่ง จำนวนนักเรียนทั้งหมด ๑๔,๘๔๖ คน และจำนวนข้าราชการครูและบุคลากรทางการศึกษา ๓,๒๐๔ คน จำนวนห้องเรียน ๕๐๓ ห้อง

๒.๓ สำนักบริหารงานการศึกษาพิเศษ ประกอบด้วย

๒.๓.๑ ศูนย์การศึกษาพิเศษประจำจังหวัดมุกดาหาร จำนวนนักเรียน/นักศึกษา จำนวน ๙๑ คน จำนวนครู ๕๐ คน

๒.๓.๒ โรงเรียนโสตศึกษาจังหวัดมุกดาหาร จำนวนนักเรียน/นักศึกษา ๒๓๐ คน จำนวนครู ๒๐ คน

๓. หน่วยงานทางการศึกษา สังกัด สำนักงานคณะกรรมการการอาชีวศึกษา (สอศ.) ประกอบด้วย

สถานศึกษารัฐบาลและเอกชน จำนวน ๘ แห่ง จำนวนนักเรียน/นักศึกษา ๔,๑๙๓ คน จำนวนครู ๑๘๗ คน

๔. หน่วยงานทางการศึกษา สังกัดส่วนราชการอื่น ๆ ประกอบด้วย

๔.๑ สำนักงานตำรวจแห่งชาติ โรงเรียนตำรวจตระเวนชายแดน จำนวน ๒ แห่ง จำนวนนักเรียน ๙๕ คน จำนวนครู ๗ คน

๔.๒ สำนักงานพระพุทธศาสนาจังหวัดมุกดาหาร จำนวน ๑ แห่ง จำนวนนักเรียน/นักศึกษา ๑๓๑ คน จำนวนครู ๑๐ คน

๔.๓ สังกัดองค์กรปกครองส่วนท้องถิ่น จำนวนสถานศึกษา ๕ แห่ง จำนวนนักเรียน/นักศึกษา ๑,๘๘๒ คน จำนวนครู ๓๒๔ คน

ตารางที่ ๑ จำนวนโรงเรียน จำแนกตามสังกัดและอำเภอ ปีการศึกษา ๒๕๖๕

อำเภอ	รวม	สนง.คณะกรรมการ การศึกษาขั้น พื้นฐาน	สนง.คณะกรรมการ ส่งเสริมการศึกษา เอกชน	กรมส่งเสริม การปกครอง ส่วนท้องถิ่น	ส่วนราชการ อื่น
เมืองมุกดาหาร	๑๐๒	๙๐	๘	๓	๑
นิคมคำสร้อย	๔๑	๓๙	๑	๑	-
ดอนตาล	๔๐	๓๙	๑	-	-
ดงหลวง	๓๔	๓๑	๑	-	๒
คำชะอี	๔๑	๓๙	๑	๑	-
ห้วยใหญ่	๑๖	๑๖	-	-	-
หนองสูง	๒๒	๒๒	-	-	-
รวม	๒๙๖	๒๗๖	๑๒	๕	๓

หมายเหตุ : ส่วนราชการอื่น ได้แก่ สำนักงานพระพุทธศาสนาจังหวัดมุกดาหาร และสำนักงานตำรวจแห่งชาติ
ที่มา : สำนักงานศึกษาธิการจังหวัดมุกดาหาร

ตารางที่ ๒ จำนวนครู จำแนกตามสังกัดและอำเภอ ปีการศึกษา ๒๕๖๕

อำเภอ	รวม	สนง.คณะกรรมการ การศึกษาขั้น พื้นฐาน	สนง.คณะกรรมการ ส่งเสริมการศึกษา เอกชน	กรมส่งเสริม การปกครอง ส่วนท้องถิ่น	ส่วนราชการ อื่น
เมืองมุกดาหาร	๑,๔๙๖	๑,๑๘๐	๒๐๖	๑๐๒	๘
นิคมคำสร้อย	๔๓๑	๓๙๕	๒๘	๘	-
ดอนตาล	๔๑๓	๓๙๔	๑๙	-	-
ดงหลวง	๓๓๘	๓๒๑	๑๗	-	๗
คำชะอี	๔๓๒	๓๖๕	๕๐	๑๗	-
ห้วยใหญ่	๑๔๙	๑๔๙	-	-	-
หนองสูง	๑๙๙	๑๙๙	-	-	-
รวม	๓,๔๕๘	๓,๐๐๓	๓๒๐	๑๒๗	๘

หมายเหตุ : ส่วนราชการอื่น ได้แก่ สำนักงานพระพุทธศาสนาจังหวัดมุกดาหาร และสำนักงานตำรวจแห่งชาติ
ที่มา : สำนักงานศึกษาธิการจังหวัดมุกดาหาร

ตารางที่ ๓ จำนวนนักเรียน จำแนกตามระดับการศึกษา (ระดับการศึกษาขั้นพื้นฐาน)

รายการ	จำนวนนักเรียน (คน)			อัตราการเปลี่ยนแปลง (ร้อยละ)	
	๒๕๖๓	๒๕๖๔	๒๕๖๕	๒๕๖๔	๒๕๖๕
ก่อนประถมศึกษา	๘,๗๑๗	๘,๔๔๑	๘,๘๕๕	-๓.๒	๔.๙
ชาย	๔,๕๓๗	๔,๓๓๗	๔,๕๗๖	-๔.๔	๕.๕
หญิง	๔,๑๘๐	๔,๑๐๔	๔,๒๗๙	-๑.๘	๔.๓
ประถมศึกษา	๒๕,๙๖๖	๒๕,๖๙๘	๒๕,๕๓๔	-๑.๐	-๐.๖
ชาย	๑๓,๓๙๓	๑๓,๒๓๗	๑๓,๐๔๗	-๑.๒	-๑.๔
หญิง	๑๒,๕๗๓	๑๒,๔๖๑	๑๒,๔๘๗	-๐.๙	๐.๒
มัธยมศึกษาตอนต้น	๑๓,๒๕๐	๑๒,๗๐๐	๑๒,๒๑๙	-๔.๒	-๓.๘
ชาย	๖,๖๖๙	๖,๓๖๕	๖,๐๙๗	-๔.๖	-๔.๒
หญิง	๖,๕๘๑	๖,๓๓๕	๖,๑๒๒	-๓.๗	-๓.๔
มัธยมศึกษาตอนปลาย	๘,๑๒๖	๗,๘๑๔	๗,๒๖๓	-๓.๘	-๗.๑
ชาย	๓,๒๖๓	๓,๐๕๓	๒,๘๐๖	-๖.๔	-๘.๑
หญิง	๔,๘๖๓	๔,๗๖๑	๔,๔๕๗	-๒.๑	-๖.๔
รวมทั้งสิ้น	๕๖,๐๕๙	๕๔,๖๕๓	๕๓,๘๗๑	-๒.๕	-๑.๔

หมายเหตุ: จำนวนนักเรียนรวมสังกัดสถานศึกษาภาครัฐและเอกชน

ที่มา : สำนักงานศึกษาธิการจังหวัดมุกดาหาร

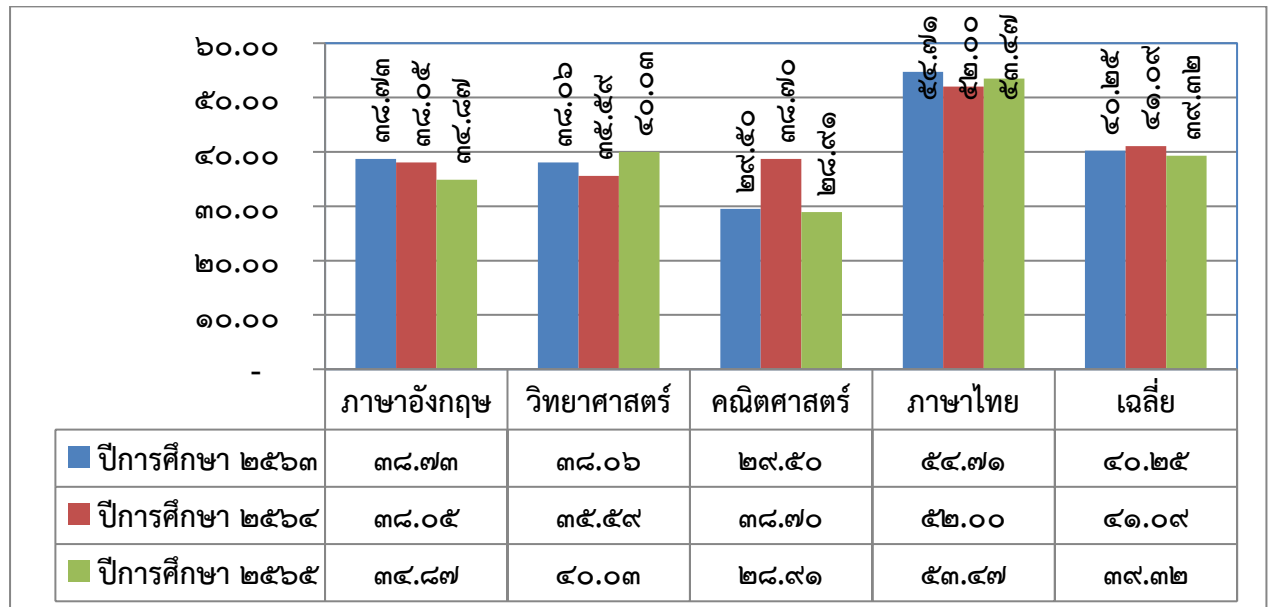
ตารางที่ ๔ จำนวนนักเรียนที่ออกกลางคัน จำแนกตามชั้นเรียน

ปีการศึกษา	รวม	มัธยมศึกษาตอนต้น			มัธยมศึกษาตอนตอนปลาย		
		ม.๑	ม.๒	ม.๓	ม.๔	ม.๕	ม.๖
๒๕๖๓	๕๕	๙	๑๐	๑๒	๘	๗	๙
๒๕๖๔	๒๑	๒	๕	๑๐	๑	๒	๑
๒๕๖๕	๒๕๘	๒	๗	๕๑	๔๙	๓๒	๑๐๙

ที่มา : สำนักงานศึกษาธิการจังหวัดมุกดาหาร

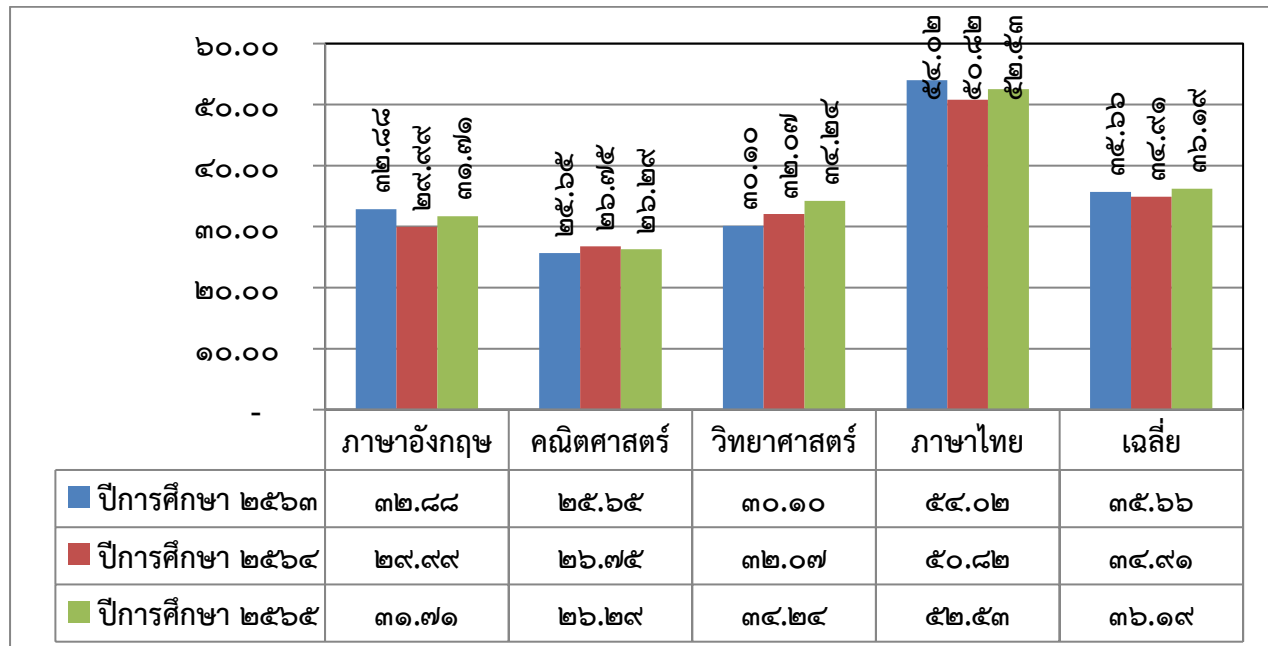
๕. ข้อมูลผลสัมฤทธิ์ทางการเรียน

ตารางที่ ๕ ค่าคะแนนเฉลี่ยผลการสอบทางการศึกษาระดับชาติ (O-NET) ของนักเรียนจังหวัดมุกดาหาร ชั้นประถมศึกษาปีที่ ๖



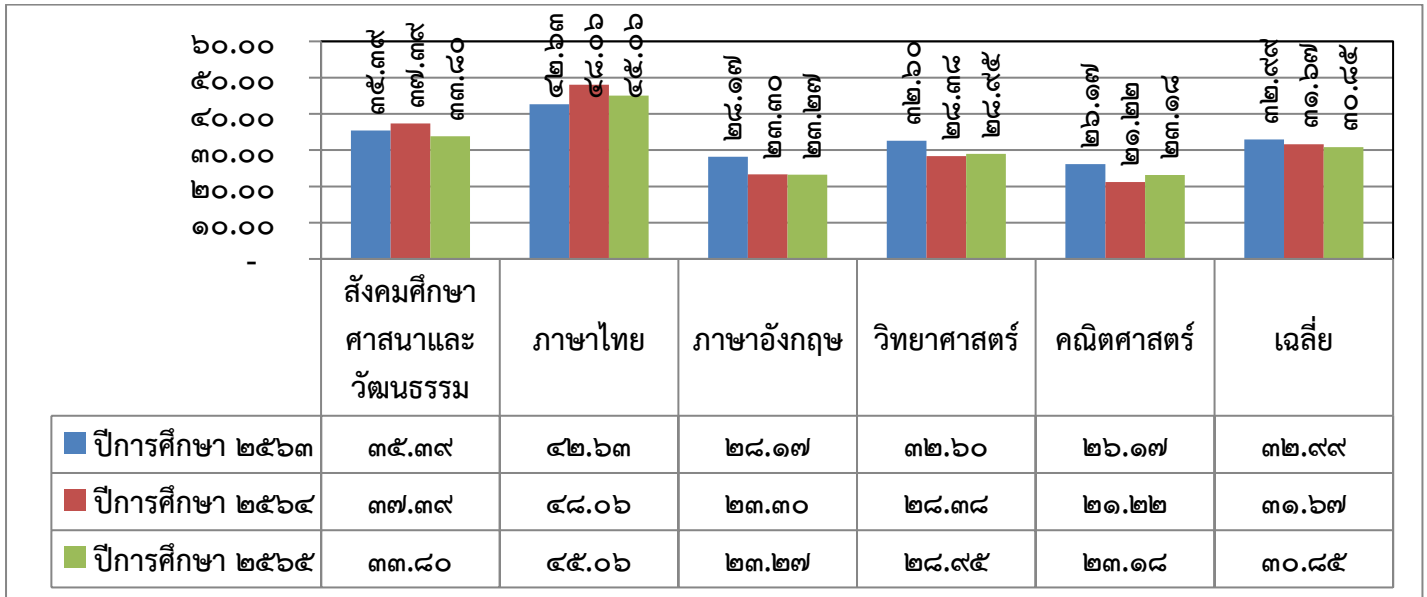
ที่มา : สถาบันทดสอบการศึกษาแห่งชาติ (องค์การมหาชน)

ตารางที่ ๖ ค่าคะแนนเฉลี่ยผลการสอบทางการศึกษาระดับชาติ (O - NET) ของนักเรียนจังหวัดมุกดาหาร ชั้นมัธยมศึกษาปีที่ ๓



ที่มา : สถาบันทดสอบการศึกษาแห่งชาติ (องค์การมหาชน)

ตารางที่ ๗ ค่าคะแนนเฉลี่ยผลการสอบทางการศึกษาระดับชาติ (O - NET) ของนักเรียนจังหวัดมุกดาหาร
ชั้นมัธยมศึกษาปีที่ ๖



ที่มา : สถาบันทดสอบการศึกษาแห่งชาติ (องค์การมหาชน)

ตารางที่ ๘ ค่าคะแนนเฉลี่ยผลการสอบทางการศึกษาระดับชาติ (V - NET) ของนักเรียนจังหวัดมุกดาหาร
ระดับประกาศนียบัตรวิชาชีพชั้นปีที่ ๓ (ปวช.๓)

ปีการศึกษา ๒๕๖๒ - ๒๕๖๕	ปีการศึกษา ๒๕๖๒	ปีการศึกษา ๒๕๖๓	ปีการศึกษา ๒๕๖๔	ปีการศึกษา ๒๕๖๕
ระดับประเทศ	๓๗.๙๓	๓๘.๗๓	๔๑.๐๒	๔๑.๐๒
ระดับภูมิภาค	๓๖.๕๒	๓๕.๖๔	๓๙.๕๙	๓๙.๕๙
ระดับ ศธ.๑๑	๓๕.๗๒	๓๕.๙๘	๓๘.๒๕	๓๘.๒๕
ระดับจังหวัด	๓๕.๙๖	๓๓.๖	๔๒.๙๘	๔๒.๙๘
เทคโนโลยีบริหารธุรกิจรักไทย มุกดาหาร	๓๒.๕๘	-	-	-
เทคโนโลยีพัฒนิกการดงหลวง	๓๐.๔๗	๓๑.๕๒	-	-
วิทยาลัยการอาชีพนวมินทรราชินีมุกดาหาร	๓๗.๐๖	๓๓.๕๔	๔๓.๒๔	๔๒.๘๘
วิทยาลัยการอาชีพนิคมคำสร้อย	๓๕.๒๘	๓๓.๖๙	-	-
วิทยาลัยเทคโนโลยีมุกดาหาร	๓๗.๗๓	๔๕.๘๓	๔๒.๓๑	-
วิทยาลัยเทคโนโลยีและการจัดการดอนตาล	๓๔.๙๔	-	-	-
ศูนย์ฝึกและพัฒนาอาชีพราษฎรไทยบริเวณ ชายแดนจังหวัดมุกดาหาร	-	-	๓๑.๗๙	๔๒.๘๘

ที่มา : สถาบันทดสอบการศึกษาแห่งชาติ (องค์การมหาชน)

รายงานผลการดำเนินงาน ประจำปีงบประมาณ พ.ศ.๒๕๖๖ สำนักงานศึกษาธิการจังหวัดมุกดาหาร หน้า ๑๔
 ตารางที่ ๙ ค่าคะแนนเฉลี่ยผลการสอบทางการศึกษาระดับชาติ (V-NET) ของนักเรียนจังหวัดมุกดาหาร ระดับ
 ประกาศนียบัตรวิชาชีพชั้นสูงชั้นปีที่ ๒ (ปวส.๒)

ปีการศึกษา ๒๕๖๑ - ๒๕๖๔	ปีการศึกษา ๒๕๖๑	ปีการศึกษา ๒๕๖๒	ปีการศึกษา ๒๕๖๓	ปีการศึกษา ๒๕๖๔
ระดับประเทศ	๓๗.๑๑	๓๗.๓๕		
ระดับภูมิภาค	๓๕.๘๕	๓๖.๓๙		
ระดับ ศธภ.๑๑	๓๕.๖๔	๓๖.๔๔		
ระดับจังหวัด	๓๔.๗๘	๓๕.๑๒		
เทคโนโลยีบริหารธุรกิจรักไทย มุกดาหาร	๓๒.๓๖	๓๖.๗๓		
วิทยาลัยการอาชีพนวมินทรราชินีมุกดาหาร	๓๔.๖๖	๓๕.๑๙		
วิทยาลัยการอาชีพนิคมคำสร้อย	๓๓.๕	๓๓.๕๔		
วิทยาลัยเทคโนโลยีมุกดาหาร	๓๗.๐๑	๓๖.๕๓		
วิทยาลัยเทคโนโลยีและการจัดการดอนตาล	๓๒.๖๔	๒๘.๑๓		
เทคโนโลยีพณิชยการดงหลวง	๓๐.๔๕	๒๗.๒๕		

หมายเหตุ : ปีการศึกษา ๒๕๖๓ -๒๕๖๕ ไม่มีนักศึกษาระดับประกาศนียบัตรวิชาชีพชั้นสูงชั้นปีที่ ๒ (ปวส.๒)
 ในจังหวัดมุกดาหารประสงค์สอบ V-NET

ที่มา : สถาบันทดสอบการศึกษาแห่งชาติ (องค์การมหาชน)

๖. การบริหารด้านงบประมาณ

สำนักงานศึกษาธิการจังหวัดมุกดาหาร มีการวางแผนการใช้จ่ายงบประมาณอย่างเป็นระบบ สอดคล้องกับนโยบายและแผนปฏิบัติราชการของสำนักงานศึกษาธิการจังหวัดมุกดาหาร ตารางที่ ๑๐ แสดงข้อมูลการใช้จ่ายเงินงบประมาณ ประจำปีงบประมาณ ๒๕๖๖ รอบ ๖ เดือน

ประเภทงบประมาณ	งบประมาณที่ได้รับ	งบประมาณที่ใช้ไป	งบประมาณคงเหลือ
งบบริหารจัดการ สำนักงานศึกษาธิการ จังหวัดมุกดาหาร	๓,๔๙๙,๗๐๐	๑,๗๐๕,๙๓๓.๗๖	๑,๗๙๓,๗๖๖.๒๔
งบโครงการ/กิจกรรม ตามแผนปฏิบัติราชการ ของสำนักงาน ศึกษาธิการจังหวัด มุกดาหาร	๙๖๕,๐๗๖	๕๓๑,๒๗๐	๔๓๓,๘๐๖
รวมงบประมาณทั้งสิ้น	๔,๔๖๔,๗๗๖	๒,๒๓๗,๒๐๓.๗๖	๒,๒๒๗,๕๗๒.๒๔

แผนภูมิแสดงงบประมาณที่ได้รับ



ร้อยละของการเบิกจ่ายงบประมาณเมื่อสิ้นปีงบประมาณ
(ณ วันที่ ๘ มิถุนายน ๒๕๖๖)

รายการ	ค่าเป้าหมาย	ผลการเบิกจ่าย
-ภาพรวม	ร้อยละ ๑๐๐	ร้อยละ ๔๙.๘๙
-งบบริหารจัดการสำนักงาน	ร้อยละ ๑๐๐	ร้อยละ ๔๘.๗๕
-งบประมาณโครงการ/ กิจกรรม	ร้อยละ ๑๐๐	ร้อยละ ๔๔.๙๕



ส่วนที่ ๒ ทิศทางการจัดการศึกษา

สำนักงานศึกษาธิการจังหวัดมุกดาหาร โดยคณะกรรมการศึกษาธิการจังหวัดมุกดาหาร คณะอนุชุดศาสตร์พัฒนาคุณภาพการศึกษา สำนักงานศึกษาธิการจังหวัดมุกดาหาร ประจำปีงบประมาณ พ.ศ.๒๕๖๓ ได้นำผลการทบทวนการวิเคราะห์สภาพแวดล้อมเป็นข้อมูลในการกำหนดแนวทางปฏิบัติตาม พันธกิจ/ภารกิจ (Mission) ให้สัมฤทธิ์ผลตามวิสัยทัศน์ (Vision) และขับเคลื่อนนโยบายสู่การปฏิบัติ โดยมี รายละเอียดดังนี้

วิสัยทัศน์ (Vision)

การศึกษามีคุณภาพ ตามหลักปรัชญาของเศรษฐกิจพอเพียง มีทักษะชีวิตในศตวรรษ ที่ ๒๑ รองรับการพัฒนาเขตเศรษฐกิจพิเศษ

พันธกิจ(Mission)

๑. ส่งเสริม สนับสนุนให้ทุกคนเข้าถึงการบริการการศึกษาอย่างทั่วถึง เท่าเทียม และต่อเนื่อง ตลอดชีวิต
๒. ส่งเสริมให้สถานศึกษาทุกแห่งมีการพัฒนาเทคโนโลยี มีคุณภาพมาตรฐานอย่างต่อเนื่อง และเท่าเทียมกัน
๓. เสริมสร้างให้ผู้เรียนทุกคนมีจิตสาธารณะ ต่อสังคม และดำรงชีวิตตามหลักปรัชญาของเศรษฐกิจพอเพียง รักในสถาบันชาติ ศาสนา และพระมหากษัตริย์ เสริมสร้างสังคมคุณธรรม จริยธรรม และอยู่ร่วมกันอย่างมีความสุข บูรณาการระบบบริหารจัดการศึกษาตามหลักธรรมาภิบาล
๔. พัฒนาผู้เรียนให้มีความรู้ ความสามารถ ด้านการคิดวิเคราะห์ คำนวณ ตามแนวทางพหุปัญญา เพื่อการเรียนรู้และใช้ในชีวิตประจำวัน
๕. ประสานและพัฒนาภาคีเครือข่ายสถานศึกษา เพื่อปรับปรุงและพัฒนาหลักสูตรเทคโนโลยีให้สอดคล้องกับความต้องการของตลาดแรงงานสู่สากล และการเปลี่ยนแปลงในศตวรรษที่ ๒๑
๖. บูรณาการเครือข่ายทุกภาคส่วนเพื่อสร้างสังคมแห่งการเรียนรู้ตลอดชีวิต พัฒนาขีดความสามารถกำลังคนในวิชาชีพ ด้านการวิจัย สร้างสรรค์นวัตกรรม

ค่านิยมองค์กร (Core Values Organization)

MUKDAHAN

M = Morality	= มีคุณธรรม
U = Unity	= มีความเป็นหนึ่ง
K = Knowledge and Skill	= มีความรู้และทักษะ
D = Development	= มีการพัฒนา
A = Accountability	= มีความรับผิดชอบ
H = Honesty	= มีความซื่อสัตย์
A = Achievement	= มีความสำเร็จ
N = Notability	= มีความโดดเด่น

เป้าประสงค์ (Goal)

๑. ทุกคนเข้าถึงการบริการการศึกษาอย่างทั่วถึง เท่าเทียม และต่อเนื่องตลอดชีวิต
๒. สถานศึกษาทุกแห่งได้รับการพัฒนาคุณภาพด้านเทคโนโลยี อย่างต่อเนื่อง เท่าเทียม และสร้างสังคมแห่งการเรียนรู้ตลอดชีวิต
๓. ผู้เรียนทุกคนมีจิตสาธารณะ ต่อสังคม และดำรงชีวิตตามหลักปรัชญาของเศรษฐกิจพอเพียง รักในสถาบันชาติ ศาสนา และพระมหากษัตริย์
๔. ผู้เรียนทุกคนมีความรู้ ความสามารถ ด้านการคิดวิเคราะห์ คำนวณ ตามแนวทางพหุปัญญา เพื่อการเรียนรู้และใช้ในชีวิตประจำวัน
๕. ภาศึเครือข่ายสถานศึกษา มีส่วนร่วมในการปรับปรุงและพัฒนาหลักสูตรให้สอดคล้องกับความต้องการของตลาดแรงงาน มีงานทำ และการเปลี่ยนแปลงในศตวรรษที่ ๒๑
๖. กำลังคนมีความสามารถในการวิจัย สร้างสรรค์นวัตกรรม และพัฒนาขีดความสามารถในวิชาชีพรองรับตลาดแรงงานสู่สากล
๗. สังคมมีคุณธรรม จริยธรรม และอยู่ร่วมกันอย่างมีความสุข ทุกสถานศึกษาบริหารจัดการศึกษาเชิงบูรณาการตามหลักธรรมาภิบาล
๘. ครูและบุคลากรทางการศึกษา ได้รับการพัฒนาให้มีทักษะและความพร้อมสู่ศตวรรษที่ ๒๑ อย่างมีคุณภาพ

ประเด็นยุทธศาสตร์

ยุทธศาสตร์ที่ ๑ การจัดการศึกษาเพื่อความมั่นคงของสังคมและประเทศชาติ

กลยุทธ์ที่ ๑ พัฒนาการจัดการศึกษาเพื่อเสริมสร้างความมั่นคงของสถาบันหลักของชาติ และยึดมั่นในระบอบประชาธิปไตยอันมีพระมหากษัตริย์ทรงเป็นประมุข

กลยุทธ์ที่ ๒ ยกระดับคุณภาพและส่งเสริมโอกาสในการเข้าถึงการศึกษาในพื้นที่พิเศษ และพื้นที่ชายแดน

กลยุทธ์ที่ ๓ พัฒนาการจัดการศึกษาเพื่อการจัดระบบการดูแลและป้องกันภัยคุกคาม ในรูปแบบใหม่

กลยุทธ์ที่ ๔ เสริมสร้างให้ผู้เรียนทุกคนมีจิตสาธารณะ ต่อสังคม และดำรงชีวิตตามหลักปรัชญาของเศรษฐกิจพอเพียง

ยุทธศาสตร์ที่ ๒ การผลิตและพัฒนากำลังคน การวิจัย และนวัตกรรม เพื่อสร้าง

ขีดความสามารถในการแข่งขันของประเทศ

กลยุทธ์ที่ ๑ พัฒนาศักยภาพกำลังคนให้สอดคล้องกับความต้องการของตลาดแรงงานสู่สากล

กลยุทธ์ที่ ๒ ส่งเสริมการผลิตและพัฒนากำลังคนที่มีความเชี่ยวชาญและเป็นเลิศเฉพาะด้าน

กลยุทธ์ที่ ๓ พัฒนาขีดความสามารถกำลังคนในวิชาชีพ ด้านการวิจัย สร้างสรรค์ นวัตกรรม

ยุทธศาสตร์ที่ ๓ การพัฒนาศักยภาพคนทุกช่วงวัย และการสร้างสังคมแห่งการเรียนรู้

กลยุทธ์ที่ ๑ ส่งเสริมสนับสนุนการศึกษาให้กับคนทุกช่วงวัย

กลยุทธ์ที่ ๒ ส่งเสริมและพัฒนาแหล่งเรียนรู้สื่อตำราเรียน และสื่อการเรียนรู้ต่าง ๆ ให้มีคุณภาพ มาตรฐานและประชาชนสามารถเข้าถึงแหล่งเรียนรู้ได้โดยไม่จำกัด

กลยุทธ์ที่ ๓ พัฒนาระบบและกลไกการติดตาม การวัดและประเมินผลการเรียนรู้ให้มีประสิทธิภาพ

กลยุทธ์ที่ ๔ ส่งเสริม สนับสนุนการพัฒนาคุณภาพผู้บริหาร ครู และบุคลากรทางการศึกษา

กลยุทธ์ที่ ๕ บูรณาการเครือข่ายทุกภาคส่วนเพื่อสร้างสังคมแห่งการเรียนรู้ตลอดชีวิต

ยุทธศาสตร์ที่ ๔ การเพิ่มโอกาส ความเสมอภาค และความเท่าเทียมทางการศึกษา

กลยุทธ์ที่ ๑ ส่งเสริม สนับสนุน ความเสมอภาคในการเข้าถึงบริการการศึกษาที่มีคุณภาพอย่างทั่วถึง เท่าเทียม และต่อเนื่องตลอดชีวิต

กลยุทธ์ที่ ๒ พัฒนาระบบเทคโนโลยีดิจิทัลเพื่อการศึกษาสำหรับผู้เรียน

กลยุทธ์ที่ ๓ พัฒนาระบบข้อมูลด้านการศึกษาที่มีมาตรฐาน เชื่อมโยงและเข้าถึงได้

กลยุทธ์ที่ ๔ ส่งเสริมให้สถานศึกษาทุกแห่งมีการพัฒนาคุณภาพมาตรฐานอย่างต่อเนื่อง และเท่าเทียมกัน

ยุทธศาสตร์ที่ ๕ การจัดการศึกษาเพื่อสร้างเสริมคุณภาพชีวิตที่เป็นมิตรกับสิ่งแวดล้อม

กลยุทธ์ที่ ๑ ส่งเสริมสนับสนุนการสร้างสังคมจิตสำนึกสิ่งแวดล้อม มีคุณธรรม จริยธรรม และการอยู่ร่วมกันอย่างมีความสุข

กลยุทธ์ที่ ๒ ส่งเสริมและพัฒนาหลักสูตร กระบวนการเรียนรู้ แหล่งเรียนรู้ และสื่อ การเรียนรู้ต่าง ๆ ที่เกี่ยวข้องกับการสร้างเสริมคุณภาพชีวิตที่เป็นมิตรกับสิ่งแวดล้อม

ยุทธศาสตร์ที่ ๖ การพัฒนาประสิทธิภาพของระบบบริหารจัดการศึกษา

กลยุทธ์ที่ ๑ พัฒนาระบบการบริหารจัดการศึกษาของสถานศึกษาตามหลักธรรมาภิบาล

กลยุทธ์ที่ ๒ พัฒนา บุคลากร การมีส่วนร่วมของภาคีเครือข่ายสถานศึกษา ในการจัดการศึกษาเพื่อปรับปรุงและพัฒนาหลักสูตร

กลยุทธ์ที่ ๓ พัฒนาระบบบริหารงานบุคคลของผู้บริหารสถานศึกษา ครู และบุคลากรทางการศึกษา

ยุทธศาสตร์ที่ ๗ การจัดการศึกษาเพื่อพัฒนาท้องถิ่นในเขตเศรษฐกิจพิเศษ

กลยุทธ์ที่ ๑ พัฒนาการจัดการศึกษาเพื่อท้องถิ่นจังหวัดมุกดาหาร

กลยุทธ์ที่ ๒ ส่งเสริมการจัดการศึกษาเพื่ออนุรักษ์วัฒนธรรมท้องถิ่น

กลยุทธ์ที่ ๓ ส่งเสริมการมีส่วนร่วมของทุกภาคส่วนในท้องถิ่น

กลยุทธ์ที่ ๔ ส่งเสริมสนับสนุนการระดมทรัพยากรในการจัดการศึกษา

ส่วนที่ ๓
ผลการดำเนินงาน
การขับเคลื่อนนโยบายสู่การปฏิบัติ

สำนักงานศึกษาธิการจังหวัดมุกดาหาร มุ่งพัฒนาการศึกษาให้มีคุณภาพตามมาตรฐานหลักสูตร ได้ขับเคลื่อนนโยบายส่วนกลาง กลุ่มจังหวัด/จังหวัดและแผนพัฒนาคุณภาพการศึกษาจังหวัดมุกดาหาร สู่การปฏิบัติอย่างเป็นรูปธรรม บูรณาการโครงการจากทรัพยากรที่มีอยู่อย่างจำกัด โดยเกิดจากการมีส่วนร่วมของภาคส่วนที่เกี่ยวข้องด้านการศึกษา ส่งผลต่อการบรรลุผลสัมฤทธิ์ตามทิศทางขององค์กรที่กำหนดไว้ ดังนี้

๑. โครงการนิเทศการจัดกิจกรรมยุวกาชาดในสถานศึกษา ประจำปี ๒๕๖๖

เป้าหมายโครงการ

- ๑) ผู้บริหาร ผู้บังคับบัญชายุวกาชาดในจังหวัดมุกดาหาร รวมจำนวน ๓๐ คน
- ๒) ผู้บริหาร ผู้บังคับบัญชายุวกาชาดที่เข้าร่วมโครงการฯ ร้อยละ ๑๐๐ มีความรู้ ความเข้าใจการจัดกิจกรรมยุวกาชาดในสถานศึกษา ตระหนักและเห็นความสำคัญในกระบวนการของกิจกรรมยุวกาชาดให้เป็นไปตามอุดมการณ์ของกาชาด ได้แลกเปลี่ยนเรียนรู้ เกิดการพัฒนากิจกรรมยุวกาชาดในสถานศึกษาเกิดขวัญกำลังใจ เกิดกลุ่มเครือข่ายความร่วมมือในการส่งเสริมพัฒนากิจกรรมยุวกาชาด

กิจกรรมที่ดำเนินการ

- กิจกรรมที่ ๑ จัดทำโครงการฯ, ประชาสัมพันธ์
- กิจกรรมที่ ๒ จัดการนิเทศตามโครงการ
- กิจกรรมที่ ๓ ประเมินผลโครงการ,สรุปรายงานผู้เกี่ยวข้อง

ผลการดำเนินงานของกิจกรรม

- ๑) สถานศึกษาที่จัดกิจกรรมยุวกาชาด จำนวน ๑๐ แห่ง
- ๒) ผู้บังคับบัญชายุวกาชาดและสมาชิกยุวกาชาดที่เข้าร่วมโครงการ จำนวน ๓๐ คน มีความรู้ ความเข้าใจในการจัดกิจกรรมยุวกาชาดในสถานศึกษา ตระหนักและเห็นความสำคัญในกระบวนการของกิจกรรมยุวกาชาดให้เป็นไปตามอุดมการณ์ของกาชาด ตลอดจนได้ประชาสัมพันธ์กิจการยุวกาชาดให้เป็นที่รู้จักแพร่หลายยิ่งขึ้น

ปัญหา อุปสรรค และแนวทางแก้ไข

ไม่มี

ฉบับที่ 17 เดือน มกราคม 2566

สารเสมา มุกดาหาร

งานประชาสัมพันธ์และการสื่อสาร กลุ่มงานสื่อ นวัตกรรม และกิจการนักเรียน

MPEO News
Mukdahan Provincial
Education Office



นายชนะศักดิ์ หินธิมา
ผู้อำนวยการ
จังหวัดมุกดาหาร

พิธีปฏิญาณตนและสวนสนามของยุวกาชาด เนื่องในวันคล้ายวันสถาปนายุวกาชาดไทยประจำปี 2566



วันศุกร์ที่ 27 มกราคม 2566 เวลา 09.30 น. นายชนะศักดิ์ หินธิมา ศึกษาธิการจังหวัดมุกดาหาร เป็นประธานเปิดในพิธีปฏิญาณตนและสวนสนามของยุวกาชาดเนื่องในวันคล้ายวันสถาปนายุวกาชาดไทยประจำปี 2566 (101 ปียุวกาชาดไทย) 27 มกราคมของทุกปี ณ โรงเรียนชุมชนบ้านบางทรายน้อย จังหวัดมุกดาหาร

สำนักงานศึกษาธิการ
จังหวัดมุกดาหาร
17 ถนนวิจิตรสุรการ
ตำบลมุกดาหาร
อำเภอเมืองมุกดาหาร
จังหวัดมุกดาหาร 49000

Website

Facebook

โทร 042 811 871
โทรสาร 042 811 861

๒. โครงการส่งเสริมและพัฒนาศักยภาพความประพฤตินักเรียนและนักศึกษา ประจำปี ๒๕๖๖ เป้าหมายโครงการ

เชิงปริมาณ

พนักงานเจ้าหน้าที่ส่งเสริมความประพฤตินักเรียนและนักศึกษา ออกตรวจ ฝ้าระวังปัญหาและความประพฤติของนักเรียนและนักศึกษา ในพื้นที่อำเภอและจังหวัดมุกดาหาร โดยศูนย์เสมารักษ์สำนักงานศึกษาธิการจังหวัดมุกดาหาร จำนวน ๔๘ คน

เชิงคุณภาพ

พนักงานเจ้าหน้าที่ส่งเสริมความประพฤตินักเรียนและนักศึกษา ได้ทบทวนความรู้เกี่ยวกับกฎหมายที่เกี่ยวข้องในการปฏิบัติหน้าที่ของพนักงานเจ้าหน้าที่ส่งเสริมความประพฤตินักเรียนและนักศึกษา มีแผนการปฏิบัติหน้าที่ออกตรวจ ติดตามความประพฤตินักเรียนและนักศึกษาในพื้นที่ชัดเจน เป็นเครือข่ายและบูรณาการงานร่วมกับหน่วยงานในพื้นที่กบองค์กรภาครัฐและเอกชน ตลอดจนลดปัญหาการออกกลางคัน นักเรียนและนักศึกษาสามารถศึกษาต่อในระดับที่สูงขึ้น

กิจกรรมที่ดำเนินการ

๑) ออกตรวจติดตามการดำเนินงานศูนย์เสมารักษ์ประจำอำเภอ และลงพื้นที่ตรวจติดตาม พสน. จัดกิจกรรมทบทวนแนวทางการปฏิบัติงานพนักงานส่งเสริมความประพฤตินักเรียนและนักศึกษา ศูนย์เสมารักษ์สำนักงานศึกษาธิการจังหวัดมุกดาหาร และร่วมจัดทำแผนปฏิบัติงานของอำเภอ

๒) จัดส่งแผนปฏิบัติงานไปยังหน่วยงานต้นสังกัด พสน. เพื่อแจ้งและอนุญาตให้ พสน. ปฏิบัติหน้าที่ตามแผน

๓) จัดส่งแผนปฏิบัติงานไปยังหน่วยงานต้นสังกัด พสน. เพื่อแจ้งและอนุญาตให้ พสน. ปฏิบัติออกปฏิบัติหน้าที่ตามแผน

ผลการดำเนินงานของกิจกรรม

๑) พนักงานเจ้าหน้าที่ส่งเสริมความประพฤตินักเรียนและนักศึกษา เข้าร่วมโครงการ จำนวน ๙๘ คน

๒) พนักงานเจ้าหน้าที่ส่งเสริมความประพฤตินักเรียนและนักศึกษา จำนวน ๙๘ คน ได้ทบทวนความรู้เกี่ยวกับกฎหมายที่เกี่ยวข้องในการปฏิบัติหน้าที่ของพนักงานเจ้าหน้าที่ส่งเสริมความประพฤตินักเรียนและนักศึกษา มีแผนการปฏิบัติหน้าที่ที่ออกตรวจ ติดตามความประพฤตินักเรียนและนักศึกษาในพื้นที่ชัดเจน เป็นเครือข่าย และบูรณาการงานร่วมกับหน่วยงานในพื้นที่กับองค์กรภาครัฐและเอกชน ตลอดจนลดปัญหาการออกกลางคัน นักเรียนและนักศึกษาสามารถศึกษาต่อในระดับที่สูงขึ้น

ปัญหา อุปสรรค และแนวทางแก้ไข

ไม่มี

๓. โครงการ Innovation For Thai Education (IFTE) นวัตกรรมการศึกษา เพื่อพัฒนาการศึกษา ประจำปีงบประมาณ พ.ศ. ๒๕๖๖

เป้าหมายโครงการ ผู้บริหาร ครู บุคลากรทางการศึกษา ผู้เรียนในสถานศึกษาทุกสังกัด รวมทั้งภาคีเครือข่ายที่เกี่ยวข้อง จังหวัดมุกดาหาร

กิจกรรมที่ดำเนินการ

กิจกรรมที่ ๑ ประชุมจัดทำแนวทางการพัฒนานวัตกรรมการบริหาร จัดการการเรียนรู้ และการนิเทศการศึกษากิจกรรมแบ่งเป็น ๓ ระยะ

กิจกรรมที่ ๒ นำเสนอผลงานการปฏิบัติที่ดีในระดับจังหวัด/ภาค/และระดับประเทศ

กิจกรรมที่ ๓ นิเทศ ติดตาม การดำเนินงานในสถานศึกษาและสรุปผลการดำเนินงาน

ผลการดำเนินงาน

เชิงปริมาณ

๑) สำนักงานศึกษาธิการจังหวัดมุกดาหารมีรูปแบบ/แนวทางการพัฒนานักเรียน หรือแนวทางการพัฒนานวัตกรรมการบริหารจัดการ การจัดการเรียนรู้ การนิเทศการศึกษา รวมทั้งการยกระดับคุณภาพ และประสิทธิภาพการจัดการศึกษา

๒) สำนักงานศึกษาธิการจังหวัดมุกดาหารมีศูนย์กลางข้อมูลสารสนเทศทางการศึกษา นวัตกรรม และการวิจัยทางการศึกษาในระดับจังหวัดรูปแบบในการส่งเสริม สนับสนุน พัฒนา นวัตกรรมการบริหารจัดการ การจัดการเรียนรู้ การนิเทศ ติดตาม และประเมินผลการศึกษา

๓) สำนักงานศึกษาธิการจังหวัดมุกดาหาร มีเครือข่ายความร่วมมือในการพัฒนาคุณภาพ การศึกษา

เชิงคุณภาพ

๑) สำนักงานศึกษาธิการจังหวัดมุกดาหาร สามารถนำรูปแบบ/แนวทางการพัฒนานวัตกรรมการบริหารจัดการ การจัดการเรียนรู้ และนิเทศการศึกษาไปใช้ในการพัฒนาได้จริงในระดับพื้นที่

๒) สำนักงานศึกษาธิการจังหวัดมุกดาหาร มีข้อมูลสารสนเทศทางการศึกษา นวัตกรรม และวิจัยทางการศึกษาในระดับจังหวัด มีความครอบคลุม ชัดเจน เป็นปัจจุบัน สามารถนำไปใช้ในการพัฒนาคุณภาพการศึกษาได้อย่างมีประสิทธิภาพ

๓) สำนักงานศึกษาธิการจังหวัดมุกดาหาร สามารถสร้างเครือข่ายความร่วมมือในการพัฒนาคุณภาพการศึกษา

ปัญหา อุปสรรค และแนวทางแก้ไข

ไม่มี



๔. โครงการตรวจติดตามการดำเนินงานตามยุทธศาสตร์กระทรวงศึกษาธิการ สำนักงานศึกษาธิการจังหวัด

เป้าหมายโครงการ หน่วยงานทางการศึกษา หน่วยงานทางการศึกษา และโรงเรียนในสังกัด ทุกแห่ง

กิจกรรมที่ดำเนินการ

กิจกรรมที่ ๑ ประชุมหัวหน้าส่วนราชการ ผู้บริหารสังกัดกระทรวงศึกษาธิการ จังหวัดมุกดาหาร จำนวน ๒ ครั้ง

๑.๑ ประชุมรายงานข้อมูลการดำเนินงานตามแบบติดตามและประเมินผลการบริหารจัดการการศึกษาขั้นพื้นฐาน ประจำปีงบประมาณ ๒๕๖๖ โดย ประกอบด้วย ๓ ส่วน ดังนี้

- ส่วนที่ ๑ ติดตามและประเมินผลตัวชี้วัดความสำเร็จตามยุทธศาสตร์แผนปฏิบัติราชการ ประจำปีงบประมาณ ๒๕๖๕

- ส่วนที่ ๒ ติดตามนโยบายกระทรวงศึกษาธิการ

๑.๒ รายงานผลการดำเนินงานตามนโยบายกระทรวงศึกษาธิการ

๑.๓ รายงานผลการดำเนินการตามนโยบายของรัฐบาล

กิจกรรมที่ ๒ การตรวจ ติดตามร่วมกับผู้ตรวจราชการกระทรวงศึกษาธิการ และสำนักงานศึกษาธิการภาค ๑๑ จำนวน ๕ ครั้ง

กิจกรรมที่ ๓ การนิเทศ ตรวจ ติดตาม และประเมินผล

๓.๑ ประชุมคณะทำงาน เพื่อวางแผนการนิเทศ การศึกษาให้มีประสิทธิภาพ

๓.๒ บูรณาการการนิเทศ ติดตามและประเมินผล นำเสนอข้อมูลแลกเปลี่ยนเรียนรู้ และเผยแพร่ประชาสัมพันธ์

๓.๓ คัดเลือกแนวปฏิบัติที่เป็นเลิศด้านการบริหารจัดการการศึกษา

กิจกรรมที่ ๔ จัดทำเอกสารสรุปผลการตรวจ ติดตามประเมินผลการดำเนินงานตามประเด็นยุทธศาสตร์ตามแผนปฏิบัติราชการประจำปีงบประมาณ พ.ศ. ๒๕๖๖

ผลการดำเนินงาน

เชิงปริมาณ

สำนักงานศึกษาธิการจังหวัดมุกดาหาร หน่วยงานทางการศึกษา และโรงเรียนในสังกัด ทุกแห่ง ดำเนินงานการขับเคลื่อนนโยบายกระทรวงศึกษาธิการและรัฐบาล

เชิงคุณภาพ

๑. ผู้บริหารระดับเขตพื้นที่การศึกษา หน่วยงานทางการศึกษา และโรงเรียนในสังกัด รวมทั้งเจ้าหน้าที่ของสำนักงานศึกษาธิการจังหวัดมุกดาหาร สามารถให้ข้อมูลผลการดำเนินการขับเคลื่อนนโยบายของกระทรวงศึกษาธิการและรัฐบาลแก่คณะติดตามได้

๒. สำนักงานศึกษาธิการจังหวัดมุกดาหาร สามารถบริหารจัดการการศึกษาขั้นพื้นฐานได้อย่างมีประสิทธิภาพและสอดคล้องกับนโยบายรัฐบาล กระทรวงศึกษาธิการและยุทธศาสตร์ของหน่วยงานทางการศึกษา

ปัญหา อุปสรรค และแนวทางแก้ไข

ปัญหา อุปสรรค

ด้านการดำเนินงานมีหน่วยงานที่เกี่ยวข้อง และกิจกรรม การรายงาน ตามประเด็นการดำเนินงานเป็นจำนวนมาก ทำให้เกิดอุปสรรคในความไม่เข้าใจตรงกัน

แนวทางแก้ไข

การแต่งตั้งคณะทำงานฯ และประชุมชี้แจง



๕. โครงการขับเคลื่อนการพัฒนาการจัดการศึกษาปฐมวัยในระดับพื้นที่ ประจำปีงบประมาณ พ.ศ. ๒๕๖๖

เป้าหมายโครงการ

ผู้บริหาร ครู สถานพัฒนาเด็กปฐมวัย ในสังกัดสำนักงานศึกษาธิการจังหวัดมุกดาหาร ทุกแห่ง) ผู้ที่มีส่วนเกี่ยวข้องกับการพัฒนาเด็กปฐมวัยทั้งภาครัฐในทุกสังกัดและภาคเอกชนระดับจังหวัด

กิจกรรมที่วางแผนดำเนินการ

๑. สำนักงานศึกษาธิการจังหวัดมุกดาหาร แต่งตั้งคณะกรรมการจัดทำกิจกรรมพัฒนาเด็กปฐมวัย ระดับจังหวัด

๒. สำนักงานศึกษาธิการจังหวัดมุกดาหาร ดำเนินงานและสรุปผลร่วมกับหน่วยงานที่เกี่ยวข้อง

ผลการดำเนินงาน

๑. เด็กปฐมวัยในโรงเรียนทุกโรงเรียนในจังหวัดมุกดาหาร ได้รับการดูแลและพัฒนาในการจัดการศึกษาปฐมวัยอย่างทั่วถึง ตามมาตรฐานสถานพัฒนาเด็กปฐมวัยแห่งชาติ มีพัฒนาการสมวัย ร้อยละ ๙๓.๖๒
๒. ปีการศึกษา ๒๕๖๖ สถานศึกษา/สถานพัฒนาเด็กปฐมวัยในจังหวัดมุกดาหาร มีคุณภาพตามมาตรฐานสถานพัฒนาเด็กปฐมวัยแห่งชาติ
๓. สำนักงานศึกษาธิการจังหวัดมุกดาหาร มีวิธีการ/แนวปฏิบัติที่เป็นเลิศ ด้านการจัดการศึกษาปฐมวัย
๔. โรงเรียนในสังกัดการศึกษาเอกชนได้รับการนิเทศ กำกับ ติดตามทุกโรงเรียน และจัดการศึกษา ได้มาตรฐานตามมาตรฐานสถานพัฒนาเด็กปฐมวัยแห่งชาติ

ปัญหา อุปสรรคของการดำเนินงาน และแนวทางแก้ไข

ปัญหา อุปสรรคของการดำเนินงาน

๑. โรงเรียนขนาดเล็กมีครูไม่ครบชั้นจัดการศึกษาระดับปฐมวัยได้ไม่เต็มที่
๒. โรงเรียนขนาดเล็กบางโรงเรียนไม่มีครูสอนระดับปฐมวัย
๓. ครูที่สอนปฐมวัย จบไม่ตรงเอก

แนวทางแก้ไข

๑. ควรส่งเสริม สนับสนุนโครงการ/กิจกรรมที่เน้นเทคนิค วิธีการจัดประสบการณ์สำหรับเด็ก
๒. โรงเรียนควรสนับสนุนวัสดุ สื่อ อุปกรณ์ที่สอดคล้องกับพัฒนาการของเด็ก
๓. สนับสนุนให้ครูสร้างนวัตกรรมการจัดประสบการณ์เป็นของตนเอง



๖. โครงการจัดทำแผนพัฒนาการศึกษา (พ.ศ.๒๕๖๖ – ๒๕๗๐) จังหวัดมุกดาหาร และการนำแผนไปสู่การปฏิบัติ ประจำปีงบประมาณ พ.ศ.๒๕๖๖

เป้าหมายโครงการ

- ๑) หน่วยงานทางการศึกษาในจังหวัดมุกดาหาร
จำนวน ๑๔ หน่วยงาน
- ๒) หน่วยงานอื่นที่เกี่ยวข้อง จำนวน
๔ หน่วยงาน
- ๓) สถานศึกษาทุกระดับ ทุกประเภทในจังหวัด
มุกดาหาร จำนวน ๕ แห่ง
- ๔) หัวหน้าหน่วยงาน ผู้บริหาร บุคลากรที่เกี่ยวข้อง ผู้แทนจาก
ผู้ปกครอง (ภาคประชาชน) ภาคประชาสังคม จำนวน ๕ คน
- ๕) ภาคเอกชน จำนวน ๕ คน
- ๖) ศึกษาธิการจังหวัด รองศึกษาธิการจังหวัด ผู้อำนวยการกลุ่ม
ผู้อำนวยการหน่วย ข้าราชการและลูกจ้างใน ศธจ.มุกดาหาร จำนวน ๒๖ คน



กิจกรรมที่ดำเนินการ

- ๑) ประชุมคณะทำงานทบทวนแผนพัฒนาการศึกษา (พ.ศ.๒๕๖๖ – ๒๕๗๐) จังหวัดมุกดาหาร (ฉบับทบทวน) ประจำปีงบประมาณ พ.ศ.๒๕๖๖ และแผนปฏิบัติการด้านการศึกษา ประจำปีงบประมาณ พ.ศ.๒๕๖๖
- ๒) ประชุมวิพากษ์แผนฯ
- ๓) จัดทำรูปเล่มแผนฯ
- ๔) เผยแพร่ประชาสัมพันธ์
- ๕) รายงานผลการติดตามและประเมินผล



ผลการดำเนินงาน

เชิงปริมาณ

สำนักงานศึกษาธิการจังหวัดมุกดาหาร มีแผนพัฒนาการศึกษาจังหวัด จำนวน ๑ ฉบับ

เชิงคุณภาพ

สำนักงานศึกษาธิการจังหวัดมุกดาหาร มีกรอบทิศทางแนวทางในการพัฒนาการศึกษา ที่เชื่อมโยงและสอดคล้องกับทิศทางการพัฒนาประเทศนโยบายและยุทธศาสตร์กระทรวงศึกษาธิการ ยุทธศาสตร์การพัฒนภาค/กลุ่มจังหวัด/จังหวัด

ปัญหา อุปสรรค และแนวทางแก้ไข

ปัญหา อุปสรรค

หน่วยงานทางการศึกษา หน่วยงานที่เกี่ยวข้อง รายงานผลการดำเนินงานในปีที่ผ่านมาล่าช้าทำให้ข้อมูลไม่ครบถ้วน

แนวทางแก้ไข

ประสานงานขอความร่วมมือทุกหน่วยงานที่เกี่ยวข้องในการรายงานข้อมูลผลการดำเนินงาน ความต้องการพัฒนาตามบริบทของพื้นที่