

๓. ช่องทางธรรมชาติ (ทำเรือหมู่บ้าน) ๒๔ แห่ง ได้แก่

อ.ห้วยน้ำใหญ่ ๕ แห่ง (๑. ทำแก่งกะเบา ๒. ทำบ้านสองคอน ๓. ทำบ้านห้วยน้ำใหญ่ ๔. ทำบ้านพาลูกา ๕. ทำบ้านดาวเรือง)

อ.เมืองมุกดาหาร ๑๑ แห่ง (๑. ทำบ้านบางทรายใหญ่ ๒. ทำบ้านสงเปือย ๓. ทำบ้านนาโปใหญ่ ๔. ทำนาโปน้อย ๕. ทำศรีมงคล ๖. ทำบ้านบุงอุทัย ๗. ทำบ้านส้มป่อย ๘. ทำบ้านเหล่าล้อม-โนนศรี ๙. ทำบ้านคอนสาย ๑๐. ทำบ้านนาแล ๑๑. ทำบ้านท่าไค้)

อ.ดอนตาล จำนวน ๘ แห่ง (๑. ทำบ้านหนองหล่ม ๒. ทำบ้านโคก ๓. ทำบ้านโพธิ์ไทร ๔. ทำบ้านนาโพธิ์ ๕. ทำบ้านนาตาล ๖. ทำบ้านเวินชัย ๗. ทำวัดดอนตาล ๘. ทำบ้านนาห้วยกอก)

ลักษณะภูมิประเทศ

ทิศเหนือและทิศใต้ของจังหวัดเป็นที่ราบสูง ทิศตะวันตกมีเทือกเขาภูพานมีลักษณะเป็นป่าไม้บางแห่งเป็นป่าทึบ ส่วนทิศตะวันออกเป็นที่ราบสลับป่าไม้ และมีแม่น้ำโขงเป็นเส้นกั้นพรมแดนระหว่างประเทศไทยกับสาธารณรัฐประชาธิปไตยประชาชนลาว มีความยาวประมาณ ๗๒ กิโลเมตร มีพื้นที่ราบร้อยละ ๒๐ ของพื้นที่จังหวัด ทรัพยากรธรรมชาติมีความอุดมสมบูรณ์ มีพื้นที่ป่าไม้ประมาณ ๙๕๓,๓๐๐ ไร่ คิดเป็นร้อยละ ๓๕.๑๕ ของพื้นที่จังหวัด

ลักษณะภูมิอากาศ

มรสุมตะวันตกเฉียงใต้

มรสุมตะวันตกเฉียงใต้พัดปกคลุมระหว่างกลางเดือนพฤษภาคม ถึงกลางเดือนตุลาคม โดยมีแหล่งกำเนิดจากบริเวณความกดอากาศสูงในซีกโลกใต้ บริเวณมหาสมุทรอินเดีย มรสุมนี้จะนำมวลอากาศชื้นจากมหาสมุทรอินเดีย มาสู่ประเทศไทย ทำให้มีเมฆมากและฝนตกชุกทั่วไป

มรสุมตะวันออกเฉียงเหนือ

หลังจากหมดอิทธิพลของมรสุมตะวันตกเฉียงใต้แล้ว ประมาณกลางเดือนตุลาคมจะมีมรสุมตะวันออกเฉียงเหนือพัดปกคลุมประเทศไทยจนถึงกลางเดือนกุมภาพันธ์ มรสุมนี้มีแหล่งกำเนิดจากบริเวณความกดอากาศสูงในซีกโลกเหนือแถบประเทศมองโกเลียและจีน จึงพัดพาเอามวลอากาศเย็นและแห้งเข้ามาทำให้ท้องฟ้าโปร่งอากาศหนาวเย็นและแห้งแล้งทั่วไป หมายเหตุ : การเริ่มต้นและสิ้นสุดมรสุมทั้งสองชนิดอาจผันแปรไปจากปกติได้ในแต่ละปี สภาพภูมิอากาศทั่วไป แบ่งออกได้เป็น ๓ ฤดู ดังนี้

๑. ฤดูร้อน ระหว่างกลางเดือนกุมภาพันธ์ถึงกลางเดือนพฤษภาคม
๒. ฤดูฝน ระหว่างกลางเดือนพฤษภาคมถึงกลางเดือนตุลาคม
๓. ฤดูหนาว ระหว่างกลางเดือนตุลาคมถึงกลางเดือนกุมภาพันธ์

ฤดูร้อน

เริ่มตั้งแต่กลางเดือนกุมภาพันธ์ไปจนถึงกลางเดือนพฤษภาคม ซึ่งเป็นช่วงเปลี่ยนจากมรสุมตะวันออกเฉียงเหนือ เป็นมรสุมตะวันตกเฉียงใต้ และเป็นระยะที่ซีกโลกเหนือหันเข้าหาดวงอาทิตย์ โดยเฉพาะเดือนเมษายน ดวงอาทิตย์อยู่เกือบตรงศีรษะในเวลาเที่ยงวัน ทำให้ได้รับความร้อนจากดวงอาทิตย์เต็มที่ สภาพอากาศจึงร้อนอบอ้าวทั่วไป จะมีอากาศร้อนและแห้งแล้ง แต่บางครั้งมีมวลอากาศเย็นจากประเทศจีนแผ่ลงมาปกคลุมทำให้เกิดการปะทะกันของมวลอากาศเย็นกับมวลอากาศร้อน ซึ่งก่อให้เกิดพายุฝนฟ้าคะนองและลมกระโชกแรงหรืออาจมีลูกเห็บตกก่อให้เกิดความเสียหายได้ พายุฝนฟ้าคะนองที่เกิดขึ้นในฤดูนี้มักเรียกอีกอย่างหนึ่งว่า "พายุฤดูร้อน"

ฤดูฝน

เริ่มตั้งแต่กลางเดือนพฤษภาคมเมื่อมรสุมตะวันตกเฉียงใต้พัดปกคลุมประเทศไทย และร่องความกดอากาศต่ำพาดผ่านประเทศไทยทำให้มีฝนชุกทั่วไป ร่องความกดอากาศต่ำนี้ปกติจะพาดผ่านภาคใต้ในเดือนพฤษภาคม แล้วจึงเลื่อนขึ้นไปทางเหนือตามลำดับจนถึงช่วงประมาณปลายเดือนมิถุนายน จะพาดผ่านอยู่บริเวณประเทศจีนตอนใต้ ทำให้ฝนในประเทศไทยลดลงระยะหนึ่ง และเรียกว่าเป็นช่วงฝนทิ้ง ซึ่งอาจนานประมาณ ๑ - ๒ สัปดาห์ หรือบางปีอาจเกิดขึ้นรุนแรงและมีฝนน้อยนานนับเดือน ในเดือนกรกฎาคมร่องความกดอากาศต่ำ จะเลื่อนกลับลงมาอีกครั้งทำให้มีฝนชุกต่อเนื่องในเดือนกรกฎาคม สิงหาคม กันยายน จนกระทั่งมรสุมตะวันออกเฉียงเหนือพัดเข้ามาปกคลุมแทนที่มรสุมตะวันตกเฉียงใต้ ประมาณกลางเดือนตุลาคมจะเริ่มมีอากาศเย็นและฝนลดลง

ฤดูหนาว

เริ่มตั้งแต่กลางเดือนตุลาคมถึงกลางเดือนกุมภาพันธ์ เมื่อมรสุมตะวันออกเฉียงเหนือพัดปกคลุมประเทศไทยตั้งแต่กลางเดือนตุลาคมและในช่วงกลางเดือนตุลาคมหนาว ๑-๒ สัปดาห์จะเป็นช่วงเปลี่ยนฤดูจากฤดูฝนเป็นฤดูหนาวอากาศจะแปรปรวนไม่แน่นอนโดยเริ่มมีอากาศเย็นหรือบางครั้งอาจยังมีฝนฟ้าคะนองได้ สำหรับบุกกดาหารอากาศหนาวจัดในช่วงเดือนมกราคม

ด้านศาสนา

ประชากรจังหวัดมุกดาหาร ส่วนมากนับถือศาสนาพุทธ คิดเป็นร้อยละ ๙๙ ของประชากร รองลงมา นับถือศาสนาคริสต์

ข้อมูลจำนวนประชากร วัยเรียนในแต่ละช่วยอายุของจังหวัดมุกดาหาร

ตารางที่ 1 แสดงข้อมูลประชากรวัยเรียนแยกในแต่ละช่วงอายุ

ประชากรช่วงอายุ	รวม
ช่วงอายุ ๓ - ๕ ปี	๑๑,๐๓๘
ช่วงอายุ ๖ - ๑๒ ปี	๒๕,๓๓๑
ช่วงอายุ ๑๓ - ๑๕ ปี	๑๓,๓๙๗
ช่วงอายุ ๑๖ - ๑๘ ปี	๑๓,๒๓๘
รวม	๖๓,๐๐๔

ที่มา : จากศูนย์เทคโนโลยีและการสื่อสาร กระทรวงมหาดไทย ข้อมูล ณ วันที่ 18 พฤศจิกายน 2563

ด้านการศึกษา

การบูรณาการด้านการศึกษาขับเคลื่อนโดยคณะกรรมการศึกษาธิการจังหวัดมุกดาหาร มีคณะกรรมการศึกษาธิการจังหวัดมุกดาหาร และคณะอนุกรรมการเพื่อช่วยขับเคลื่อนการศึกษาของจังหวัดมุกดาหารอีกหลายด้าน มีหน้าที่ดังนี้

คณะกรรมการศึกษาธิการจังหวัดมุกดาหาร

๑. กำหนดยุทธศาสตร์ แนวทางการจัดการศึกษา และการส่งเสริมสนับสนุนการจัดการศึกษาทุกระดับและทุกประเภท ประสานและส่งเสริมการบริหารและการจัดการศึกษาขององค์กรปกครองส่วนท้องถิ่น รวมทั้งส่งเสริมและสนับสนุนการจัดการศึกษาของบุคคล ครอบครัว องค์กรชุมชน องค์กรเอกชน องค์กรวิชาชีพ สถาบันศาสนา สถานประกอบการ และสถาบันสังคมอื่นที่จัดการศึกษาในรูปแบบที่หลากหลายในจังหวัด

๒. พิจารณาและให้ความเห็นชอบแผนพัฒนาการศึกษาของจังหวัด

๓. พิจารณาและให้ความเห็นชอบกรอบการประเมินผลการปฏิบัติงานและตัวชี้วัดในการดำเนินงาน ในลักษณะตัวชี้วัดร่วมของส่วนราชการหรือหน่วยงาน และสถานศึกษาในสังกัดกระทรวงศึกษาธิการในจังหวัด

๔. เสนอความเห็นเกี่ยวกับการบริหารงานบุคคลของข้าราชการครูและบุคลากรทางการศึกษา ในจังหวัดต่อคณะกรรมการขับเคลื่อนการปฏิรูปการศึกษาของกระทรวงศึกษาธิการในภูมิภาคเพื่อใช้อำนาจตามข้อ ๒ (๔)

๕. กำกับ เร่งรัด ติดตาม และประเมินผลการปฏิบัติงานของส่วนราชการหรือหน่วยงาน และสถานศึกษาในสังกัดกระทรวงศึกษาธิการในจังหวัด

๖. วางแผนการจัดการศึกษาในจังหวัดและพิจารณาเสนอแนะการจัดสรรงบประมาณให้แก่สถานศึกษา

๗. เสนอคณะกรรมการขับเคลื่อนการปฏิรูปการศึกษาของกระทรวงศึกษาธิการในภูมิภาค เพื่อแต่งตั้งคณะอนุกรรมการและคณะทำงาน เพื่อช่วยเหลือการปฏิบัติงานของคณะกรรมการศึกษาธิการจังหวัดได้ตามความจำเป็น

๘. ปฏิบัติหน้าที่อื่นตามที่กฎหมายกำหนด หรือตามที่คณะกรรมการขับเคลื่อนการปฏิรูปการศึกษาของกระทรวงศึกษาธิการในภูมิภาคมอบหมาย

คณะอนุกรรมการศึกษาธิการจังหวัดมุกดาหาร

๑. เกี่ยวกับการบรรจุ การแต่งตั้ง และโยกย้ายของข้าราชการครูและบุคลากรทางการศึกษา

๑.๑ การพิจารณาเสนอแนะนโยบายและให้คำปรึกษาเกี่ยวกับการกำหนดจำนวนและอัตราตำแหน่ง การเกลี่ยอัตรากำลังให้สอดคล้องกับนโยบายการบริหารงานบุคคล ระเบียบ หลักเกณฑ์ และวิธีการที่ ก.ค.ศ. กำหนด

๑.๒ การบรรจุและแต่งตั้งข้าราชการครูและบุคลากรทางการศึกษา เช่น การบรรจุและแต่งตั้งผู้สอบแข่งขันได้หรือผู้ได้รับการคัดเลือก การย้าย การโอน การเปลี่ยนตำแหน่งและการเลื่อนตำแหน่ง การบรรจุกลับเข้ารับราชการ เป็นต้น

๑.๓ การกำกับ ดูแล ติดตาม และประเมินผลเกี่ยวกับการบริหารงานบุคคลของ

ข้าราชการครูและบุคลากรทางการศึกษา

๒. เกี่ยวกับวินัยของข้าราชการครูและบุคลากรทางการศึกษา

๒.๑ เสนอแนะนโยบายและแนวทาง เกี่ยวกับการส่งเสริม สนับสนุน การพัฒนา การเสริมสร้างและการป้องกันคุ้มครองระบบคุณธรรม ของข้าราชการครูและบุคลากรทางการศึกษา

๒.๒ การดำเนินการทางวินัย การออกจากราชการ การอุทธรณ์ และการร้องทุกข์ของข้าราชการครูและบุคลากรทางการศึกษา

๒.๓ การกำกับ ดูแล ติดตามและประเมินผลเกี่ยวกับการบริหารงานบุคคลของข้าราชการครูและบุคลากรทางการศึกษา

๓. เกี่ยวกับวิทยฐานะและสิทธิประโยชน์ของข้าราชการครูและบุคลากรทางการศึกษา

๓.๑ เสนอแนะนโยบายและแนวทางเกี่ยวกับการพิจารณาวิทยฐานะ ความดีความชอบ การเสริมสร้างขวัญกำลังใจ การยกย่องเชิดชูเกียรติ และสิทธิประโยชน์อื่นของข้าราชการครูและบุคลากรทางการศึกษา

๓.๒ การให้ข้าราชการครูและบุคลากรทางการศึกษามีวิทยฐานะ และเลื่อนวิทยฐานะ

๓.๓ การพิจารณาความดีความชอบของผู้บริหารสถานศึกษา ผู้บริหารการศึกษา ข้าราชการครูและบุคลากรทางการศึกษา

๓.๔ การเสริมสร้างขวัญกำลังใจ การยกย่องเชิดชูเกียรติ และสิทธิประโยชน์อื่นของข้าราชการครูและบุคลากรทางการศึกษา

๔. ปฏิบัติหน้าที่อื่นตามที่คณะกรรมการศึกษาธิการจังหวัดมุกดาหารมอบหมาย

คณะอนุกรรมการบริหารราชการเชิงยุทธศาสตร์

๑. ศึกษา วิเคราะห์ การจัดการศึกษาของหน่วยงานในสังกัดกระทรวงศึกษาธิการ องค์กรปกครองส่วนท้องถิ่น การจัดการศึกษาทางเลือกและตลอดชีวิตของบุคคล ครอบครัว องค์กรชุมชน องค์กรเอกชน องค์กรวิชาชีพ สถาบันศาสนา สถานประกอบการและสถาบันสังคมอื่น ที่จัดการศึกษาในรูปแบบที่หลากหลายในจังหวัด

๒. กำหนดยุทธศาสตร์ แนวทางการจัดการศึกษา (Agenda based) การปฏิบัติงานตามยุทธศาสตร์ นโยบาย และบทบาทการพัฒนาการศึกษาในจังหวัด ให้เชื่อมโยงและสอดคล้องกับทิศทางการพัฒนาประเทศ นโยบายและยุทธศาสตร์ของกระทรวงศึกษาธิการภาค และการพัฒนาด้านอื่นๆ ในพื้นที่รับผิดชอบ ตามศักยภาพและอัตลักษณ์ของจังหวัด

๓. จัดทำกรอบการประเมินตามตัวชี้วัด ในลักษณะตัวชี้วัดร่วมของส่วนราชการหรือหน่วยงานและสถานศึกษาในสังกัดกระทรวงศึกษาธิการในจังหวัด

๔. พิจารณาให้ความเห็นชอบแผนยุทธศาสตร์ การพัฒนาการศึกษาของจังหวัด และเสนอต่อ กศจ.

๕. ส่งเสริมสนับสนุนการดำเนินงานตามนโยบาย ตลอดจน กำกับ ติดตาม ประเมินผลการดำเนินงานตามยุทธศาสตร์ ของสำนักงานศึกษาธิการจังหวัด รวมทั้งสื่อสารและรายงานให้สาธารณชนทราบ

๖. แต่งตั้งคณะทำงานเพื่อช่วยเหลืองานได้ตามความเหมาะสมต่อ กศจ.

๗. ส่งเสริม สนับสนุน ให้เกิดกลไกในการทำงานแบบบูรณาการในระดับจังหวัด

๘. ปฏิบัติหน้าที่อื่นตามที่คณะกรรมการศึกษาธิการจังหวัดมุกดาหารมอบหมาย

คณะอนุกรรมการเกี่ยวกับการพัฒนาการศึกษา

๑. เสนอแนะและจัดทำยุทธศาสตร์ การวางแผน แนวทางการจัดการศึกษาและการส่งเสริม สนับสนุนการจัดการศึกษาทุกระดับและทุกประเภทที่สอดคล้องกับศักยภาพ อัตลักษณ์และภูมิสังคมของจังหวัด ที่แตกต่างกัน ให้แก่คณะกรรมการศึกษาธิการจังหวัดมุกดาหาร

๒. จัดทำแผนพัฒนาการศึกษาของจังหวัดและแผนปฏิบัติการการศึกษาของจังหวัด

๓. เสนอแนะและจัดทำแนวทางการพัฒนาข้าราชการครูและบุคลากรทางการศึกษา ในจังหวัดมุกดาหาร ให้แก่คณะกรรมการศึกษาธิการจังหวัดมุกดาหาร

๔. ประสานและส่งเสริมสนับสนุนการจัดการศึกษาทุกระดับและทุกประเภท

๕. ติดตามและประเมินผลการปฏิบัติงานของส่วนราชการ หรือหน่วยงานในสังกัด กระทรวงศึกษาธิการในจังหวัด ให้แก่คณะกรรมการศึกษาธิการจังหวัดมุกดาหาร

๖. เสนอแนะแนวทางการจัดทำรอบการประเมินผลการปฏิบัติงานและกำหนดตัวชี้วัด ในการดำเนินงานในลักษณะตัวชี้ วัดร่วมของส่วนราชการหรือหน่วยงานและสถานศึกษาในสังกัด กระทรวงศึกษาธิการในจังหวัดและประสานงาน เร่งรัด กำกับ ติดตาม ตรวจสอบ ประเมินผลการบริหาร จัด การศึกษาของหน่วยงานทางการศึกษาในสังกัดกระทรวงศึกษาธิการ ในพื้นที่รับผิดชอบ

๗. ประสานและส่งเสริมการบริหารและการจัดการศึกษาขององค์กรปกครองส่วนท้องถิ่น รวมทั้งส่งเสริมและสนับสนุนการจัดการศึกษาของบุคคล ครอบครัว องค์กรชุมชน องค์กรเอกชน องค์กรวิชาชีพ สถาบันศาสนา สถานประกอบการ และสถาบันสังคมอื่นที่จัดการศึกษาในรูปแบบที่หลากหลาย

๘. เร่งติดตามและประเมินผลการปฏิบัติงานสถานศึกษา ในสังกัดกระทรวงศึกษาธิการ ในจังหวัดมุกดาหาร ให้แก่คณะกรรมการศึกษาธิการจังหวัดมุกดาหาร

๙. จัดทำรายงานผลการดำเนินงานของสำนักงานศึกษาธิการจังหวัดมุกดาหาร เสนอคณะกรรมการขับเคลื่อนการปฏิรูปการศึกษาของกระทรวงศึกษาธิการในภูมิภาค

๑๐. แต่งตั้งคณะทำงานเพื่อช่วยเหลืองานได้ตามความเหมาะสมต่อ กศจ.

๑๑. ปฏิบัติหน้าที่อื่นตามที่คณะกรรมการศึกษาธิการจังหวัดมุกดาหารมอบหมาย

คณะกรรมการบริหารข้อมูลสารสนเทศด้านการศึกษาจังหวัดมุกดาหาร

ให้คณะกรรมการมีอำนาจหน้าที่ตามระเบียบกระทรวงศึกษาธิการ ว่าด้วยการบริหารข้อมูล สารสนเทศด้านการศึกษา พ.ศ.๒๕๖๐ ตามข้อ ๒๓ ดังนี้

๑. เสนอแนะ ให้ข้อคิดเห็น และคำปรึกษาแก่คณะกรรมการศึกษาธิการจังหวัดเกี่ยวกับการ พัฒนาระบบข้อมูลสารสนเทศด้านการศึกษา

๒. กำกับ เร่งรัด ติดตาม และประเมินผลตามนโยบายด้านการพัฒนาระบบข้อมูล สารสนเทศด้านการศึกษาของกระทรวงศึกษาธิการในระดับจังหวัด

๓. ออกประกาศ คำสั่ง หลักเกณฑ์ และแนวปฏิบัติเพื่อให้หน่วยงานในระดับจังหวัด สถานศึกษา ดำเนินการใดๆ ให้เป็นไปตามระเบียบนี้

๔. แต่งตั้งคณะอนุกรรมการ คณะทำงาน หรือมอบหมายกรรมการคนใดคนหนึ่งเพื่อ ดำเนินการใดๆ อันอยู่ในอำนาจหน้าที่ของคณะกรรมการบริหารข้อมูลสารสนเทศด้านการศึกษาจังหวัด

๕. ปฏิบัติหน้าที่อื่นตามที่คณะกรรมการมอบหมาย

คณะอนุกรรมการบริหารข้อมูลสารสนเทศด้านการศึกษาจังหวัดมุกดาหาร

มีหน้าที่ดำเนินการใดๆ อันอยู่ในอำนาจหน้าที่ของคณะกรรมการบริหารข้อมูลสารสนเทศด้านการศึกษาของจังหวัดมุกดาหาร และปฏิบัติหน้าที่อื่นตามที่คณะกรรมการบริหารข้อมูลสารสนเทศด้านการศึกษาของจังหวัดมุกดาหารมอบหมาย

คณะกรรมการบริหารข้อมูลสารสนเทศด้านการศึกษาจังหวัด

มีหน้าที่สำรวจ รวบรวม วิเคราะห์สรุปและจัดทำระบบสารสนเทศ ด้านการศึกษา ตลอดจนนำเสนอข้อมูลสารสนเทศด้านการศึกษาภายในจังหวัด ต่อคณะอนุกรรมการและคณะกรรมการบริหารข้อมูลสารสนเทศด้านการศึกษาจังหวัดมุกดาหาร

ส่วนที่ ๒

ทิศทางการจัดการศึกษา

สำนักงานศึกษาธิการจังหวัดมุกดาหาร

สำนักงานศึกษาธิการจังหวัดมุกดาหาร โดยคณะกรรมการบริหารราชการเชิงยุทธศาสตร์ การศึกษาจังหวัดมุกดาหาร คณะอนุยุทธศาสตร์พัฒนาคุณภาพการศึกษา สำนักงานศึกษาธิการจังหวัดมุกดาหาร ประจำปีงบประมาณ พ.ศ.๒๕๖๓ ได้นำผลการทบทวนการวิเคราะห์สภาพแวดล้อมเป็นข้อมูลในการกำหนดแนวทางปฏิบัติตามพันธกิจ/ภารกิจ (Mission) ให้สัมฤทธิ์ผลตามวิสัยทัศน์ (Vision) และขับเคลื่อนนโยบายสู่การปฏิบัติการ โดยมีรายละเอียดดังนี้

วิสัยทัศน์ (Vision)

พลเมืองมุกดาหารทุกคนเข้าถึงการศึกษาที่มีคุณภาพตลอดชีวิต ตามหลักปรัชญาของเศรษฐกิจพอเพียง สอดคล้องกับความต้องการตลาดแรงงานสู่สากล

พันธกิจ(Mission)

- ส่งเสริม สนับสนุนให้ทุกคนเข้าถึงการบริการการศึกษาอย่างทั่วถึง เท่าเทียม และต่อเนื่องตลอดชีวิต
- ส่งเสริมให้สถานศึกษาทุกแห่งมีการพัฒนาคุณภาพมาตรฐานอย่างต่อเนื่องและเท่าเทียมกัน
- เสริมสร้างให้ผู้เรียนทุกคนมีจิตสาธารณะ ต่อสังคม และดำรงชีวิตตามหลักปรัชญาของเศรษฐกิจพอเพียง รักในสถาบันชาติ ศาสนา และพระมหากษัตริย์
- ประสานและพัฒนาภาคีเครือข่ายสถานศึกษา เพื่อปรับปรุงและพัฒนาหลักสูตรให้สอดคล้องกับความต้องการของตลาดแรงงานสู่สากล
- พัฒนาศักยภาพกำลังคนให้สอดคล้องกับความต้องการของตลาดแรงงานสู่สากล
- บูรณาการเครือข่ายทุกภาคส่วนเพื่อสร้างสังคมแห่งการเรียนรู้ตลอดชีวิต
- พัฒนาขีดความสามารถกำลังคนในวิชาชีพ ด้านการวิจัย สร้างสรรค์นวัตกรรม
- เสริมสร้างสังคม คุณธรรม จริยธรรม และอยู่ร่วมกันอย่างมีความสุข
- บูรณาการระบบบริหารจัดการศึกษาตามหลักธรรมาภิบาล

ค่านิยมองค์กร (Core Values Organization)

MUKDAHAN

M = Morality	= มีคุณธรรม
U = Unity	= มีความเป็นหนึ่ง
K = Knowledge and Skill	= มีความรู้และทักษะ
D = Development	= มีการพัฒนา
A = Accountability	= มีความรับผิดชอบ
H = Honesty	= มีความซื่อสัตย์
A = Achievement	= มีความสำเร็จ
N = Notability	= มีความโดดเด่น

เป้าประสงค์รวม (Goals)

- ทุกคนเข้าถึงการบริการการศึกษาอย่างทั่วถึง เท่าเทียม และต่อเนื่องตลอดชีวิต
- สถานศึกษาทุกแห่งได้รับการพัฒนาคุณภาพมาตรฐานอย่างต่อเนื่องและเท่าเทียมกัน
- ผู้เรียนทุกคนมีจิตสาธารณะ ต่อสังคม และดำรงชีวิตตามหลักปรัชญาของเศรษฐกิจพอเพียง รักในสถาบันชาติ ศาสนา และพระมหากษัตริย์
- ภาคีเครือข่ายสถานศึกษา มีส่วนร่วมในการปรับปรุงและพัฒนาหลักสูตรให้สอดคล้องกับความต้องการของตลาดแรงงานสู่สากล
- กำลังคนได้รับการพัฒนาศักยภาพให้สอดคล้องกับความต้องการของตลาดแรงงานสู่ระดับสากล
- เครือข่ายทุกภาคส่วนสร้างสังคมแห่งการเรียนรู้ตลอดชีวิต
- กำลังคนมีความสามารถในการวิจัย สร้างสรรค์นวัตกรรม และพัฒนาขีดความสามารถในวิชาชีพรองรับตลาดแรงงานสู่สากล
- สังคมมีคุณธรรม จริยธรรม และอยู่ร่วมกันอย่างมีความสุข
- ทุกสถานศึกษาบริหารจัดการศึกษาเชิงบูรณาการตามหลักธรรมาภิบาล

ตัวชี้วัดเป้าประสงค์รวม (Goals)

- คนทุกช่วงวัยในจังหวัดมุกดาหาร เข้าถึงการบริการการศึกษาอย่างทั่วถึง เท่าเทียม และต่อเนื่องตลอดชีวิต ภายในปี ๒๕๖๕
- สถานศึกษาทุกแห่งในจังหวัดมุกดาหารพัฒนาคุณภาพมาตรฐานตามเกณฑ์ ของต้นสังกัดอย่างต่อเนื่องทุกปี
- ร้อยละของผู้เรียนทุกช่วงวัยในจังหวัดมุกดาหาร เข้าร่วมกิจกรรมจิตสาธารณะ

๔. ร้อยละของสถานศึกษาในจังหวัดมุกดาหาร จัดกิจกรรมส่งเสริมการดำรงชีวิตตามหลักปรัชญาของเศรษฐกิจพอเพียง
๕. ร้อยละของสถานศึกษาในจังหวัดมุกดาหาร มีส่วนร่วมในการปรับปรุงและพัฒนาหลักสูตรให้สอดคล้องกับความต้องการของตลาดแรงงานสู่สากล
๖. ร้อยละของผู้สำเร็จการศึกษา มีการประกอบอาชีพ หรือมีงานทำ มีรายได้เลี้ยงชีพตนเองและครอบครัว
๗. ร้อยละของเครือข่ายที่มีส่วนร่วมในการสร้างสังคมแห่งการเรียนรู้ตลอดชีวิต
๘. จำนวนผลงานวิจัย/นวัตกรรม จำนวนโครงการที่เป็นนวัตกรรม
๙. ร้อยละการมีส่วนร่วมของสถานศึกษาในจังหวัดมุกดาหาร จัดกิจกรรมส่งเสริมคุณธรรมจริยธรรม และคุณภาพชีวิต
๑๐. ร้อยละของสถานศึกษาในจังหวัดมุกดาหารบริหารจัดการศึกษาเชิงบูรณาการตามหลักธรรมาภิบาล

ประเด็นยุทธศาสตร์

- ยุทธศาสตร์ที่ ๑ การจัดการศึกษาเพื่อพัฒนาท้องถิ่นและความมั่นคงของสังคมและ
- ยุทธศาสตร์ที่ ๒ การผลิตและพัฒนากำลังคน การวิจัย และนวัตกรรมฯ
- ยุทธศาสตร์ที่ ๓ การพัฒนาศักยภาพคนทุกช่วงวัย และการสร้างสังคมแห่งการเรียนรู้
- ยุทธศาสตร์ที่ ๔ การสร้างโอกาส ความเสมอภาค และความเท่าเทียมทางการศึกษา
- ยุทธศาสตร์ที่ ๕ การจัดการศึกษาเพื่อสร้างเสริมคุณภาพชีวิตที่เป็นมิตรกับสิ่งแวดล้อม
- ยุทธศาสตร์ที่ ๖ การพัฒนาประสิทธิภาพของระบบบริหารจัดการศึกษา
- ยุทธศาสตร์ที่ ๗ การจัดการศึกษาเพื่อพัฒนาท้องถิ่น

๒. อำนาจหน้าที่

- ๒.๑ สำนักงานศึกษาธิการจังหวัดมุกดาหาร มีอำนาจหน้าที่รับผิดชอบงานธุรการของคณะกรรมการศึกษาธิการจังหวัด คณะอนุกรรมการบริหารราชการเชิงยุทธศาสตร์ คณะอนุกรรมการเกี่ยวกับการพัฒนาการศึกษา คณะอนุกรรมการและคณะทำงานรวมทั้งปฏิบัติงานราชการ ที่เป็นไปตามอำนาจและหน้าที่ของคณะกรรมการศึกษาธิการจังหวัด และตามที่ คณะกรรมการศึกษาธิการจังหวัดมอบหมาย
- ๒.๒ จัดทำแผนพัฒนาการศึกษาและแผนปฏิบัติการ
- ๒.๓ สั่งการ กำกับ ดูแล เร่งรัด ติดตาม และประเมินผลการปฏิบัติงานของส่วนราชการหรือหน่วยงานและสถานศึกษาในสังกัดกระทรวงศึกษาธิการให้เป็นไปตามนโยบายของกระทรวงศึกษาธิการ
- ๒.๔ จัดระบบ ส่งเสริม และประสานงานเครือข่ายข้อมูลสารสนเทศและเทคโนโลยีดิจิทัลเพื่อการศึกษา
- ๒.๕ ส่งเสริมและสนับสนุนการศึกษาเพื่อคนพิการ ผู้ด้อยโอกาส และผู้มีความสามารถพิเศษ

๒.๖ ดำเนินงานเกี่ยวกับการบริหารงานบุคคลของข้าราชการครูและบุคลากรทางการศึกษา

๒.๗ ส่งเสริม สนับสนุน และดำเนินการเกี่ยวกับงานด้านวิชาการ การนิเทศ และแนะแนว การศึกษาทุกระดับและทุกประเภท รวมทั้งติดตามและประเมินผลระบบบริหารและการจัดการศึกษา

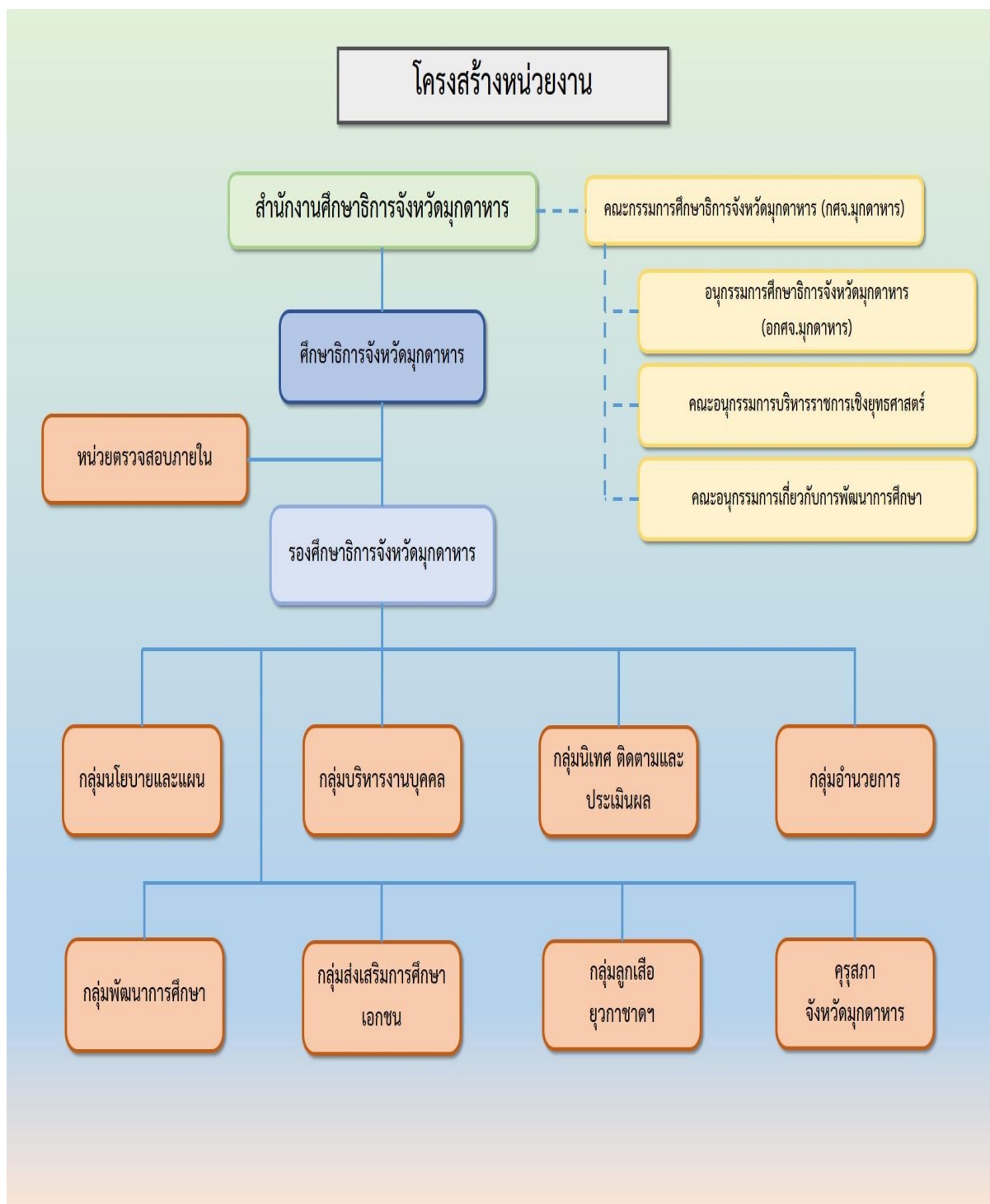
๒.๘ ดำเนินการเกี่ยวกับการตรวจสอบด้านการบริหาร การเงิน และการบัญชีของ ส่วนราชการ หรือหน่วยงานและสถานศึกษาในสังกัดกระทรวงศึกษาธิการ (๙) ส่งเสริมและประสานงานการ ศาสนา ศิลปะ วัฒนธรรม และการกีฬาเพื่อการศึกษา (๑๐) ส่งเสริม สนับสนุน และดำเนินการเกี่ยวกับการจัดการศึกษาเอกชน (๑๑) ปฏิบัติภารกิจตามนโยบายของกระทรวงศึกษาธิการหรือตามที่ได้รับมอบหมาย รวมทั้ง ปฏิบัติภารกิจเกี่ยวกับราชการประจำทั่วไปของกระทรวงศึกษาธิการ และประสานงานต่าง ๆ ในจังหวัด

๒.๙ ส่งเสริมและประสานงานการศาสนา ศิลปะ วัฒนธรรม และการกีฬาเพื่อการศึกษา

๒.๑๐ ส่งเสริม สนับสนุน และดำเนินการเกี่ยวกับการจัดการศึกษาเอกชน

๒.๑๑ ปฏิบัติภารกิจตามนโยบายของกระทรวงศึกษาธิการหรือตามที่ได้รับมอบหมาย รวมทั้ง ปฏิบัติภารกิจเกี่ยวกับราชการประจำทั่วไปของกระทรวงศึกษาธิการ และประสานงานต่าง ๆ ในจังหวัด ๒๕๖๓ สำนักงานศึกษาธิการจังหวัดมุกดาหาร

๓. โครงสร้างการบริหารงาน



๔. ข้อมูลบุคลากรในสำนักงานศึกษาธิการจังหวัดมุกดาหาร

กลุ่ม	ข้าราชการ		ลูกจ้างชั่วคราว		รวมทั้งสิ้น		
	ชาย	หญิง	ชาย	หญิง	ชาย	หญิง	รวม
ศึกษาธิการจังหวัด	๑	-	-	-	๑	-	๑
รองศึกษาธิการจังหวัด	๑	-	-	-	๑	-	๑
กลุ่มอำนวยการ	๑	๒	๑	๓	๒	๕	๗
กลุ่มบริหารงานบุคคล	๒	๑	๑	๑	๓	๒	๕
กลุ่มนโยบายและแผน	๑	๑	-	๑	๑	๒	๓
กลุ่มพัฒนาการศึกษา	๑	๒	-	-	๑	๒	๓
กลุ่มส่งเสริมการศึกษาเอกชน	๒	๑	-	-	๒	๑	๓
นิเทศ ติดตาม และประเมินผล	๑	๒	-	๑	๑	๓	๔
กลุ่มลูกเสือ	-	๑	-	-	-	๑	๑
ครูสภา	-	๒	-	-	-	๒	๒
ลูกเสือชาวบ้าน	๒	-	-	-	๒	-	๒
รวมทั้งสิ้น	๑๒	๑๒	๒	๖	๑๔	๑๘	๓๒

ส่วนที่ ๓

ข้อมูลพื้นฐานทางการศึกษา

ข้อมูลภาพรวมหน่วยงานทางการศึกษา ในจังหวัดมุกดาหาร

พระราชบัญญัติระเบียบบริหารราชการกระทรวงศึกษาธิการ พ.ศ. ๒๕๔๖ จัดโครงสร้างการบริหารราชการเป็น ๕ องค์กรหลัก ประกอบด้วย สำนักงานปลัดกระทรวงศึกษาธิการ สำนักงานคณะกรรมการการศึกษาขั้นพื้นฐาน, สำนักงานคณะกรรมการการอาชีวศึกษา, สำนักงานคณะกรรมการการอุดมศึกษาและสำนักงานเลขาธิการสภาการศึกษาและในส่วนภูมิภาคนั้น จังหวัดมุกดาหาร มีหน่วยงานที่จัดการศึกษา ดังนี้

ตารางที่ ๑ แสดงภาพรวมข้อมูลหน่วยงานสถานศึกษา แต่ละสังกัด

ที่	สังกัด	จำนวนสถานศึกษา	จำนวนนักเรียน			จำนวนครู
			ชาย	หญิง	รวม	
๑	สังกัดสำนักงานปลัดกระทรวงศึกษาธิการ	๙	๔,๒๔๓	๓,๐๘๙	๗,๓๓๒	๑๓๖
	ประกอบด้วย					
	๑) สำนักงานส่งเสริมการจัดการศึกษานอกระบบและการศึกษาตามอัธยาศัยจังหวัดมุกดาหาร	๘	๔,๑๖๕	๒,๙๖๙	๗,๑๓๔	๑๑๓
	- อำเภอเมืองมุกดาหาร		๑,๓๖๗	๙๕๙	๒,๓๒๖	๓๔
	- อำเภอนิคมน้ำอ้อย		๕๐๗	๓๒๘	๘๓๕	๑๓
	- อำเภอดอนตาล		๖๙๗	๓๗๓	๑,๐๗๐	๑๓
	- อำเภอดงหลวง		๔๙๓	๔๐๑	๘๙๔	๑๗
	- อำเภอคำชะอี		๕๘๘	๔๘๘	๑,๐๗๖	๑๗
	- อำเภอหว้านใหญ่		๒๘๓	๒๑๐	๔๙๓	๘
	- อำเภอหนองสูง		๑๗๙	๑๗๔	๓๕๓	๑๑
	- โรงเรียนผู้ใหญ่บ้านนาตะแบง		๕๑	๓๖	๘๗	๑๙
๒	๒) ศูนย์ฝึกและพัฒนาอาชีพราษฎรไทยบริเวณชายแดนจังหวัดมุกดาหาร	๑	๗๘	๑๒๐	๑๙๘	๒๓
	สังกัดสำนักงานคณะกรรมการการศึกษาขั้นพื้นฐาน ประกอบด้วย	๒๗๘	๒๒,๒๑๕	๒๓,๑๐๔	๔๕,๓๑๙	๓,๙๘๐
	๑) สำนักงานเขตพื้นที่การศึกษาประถมศึกษามุกดาหาร	๒๔๖	๑๕,๘๘๒	๑๔,๗๕๑	๓๐,๖๓๓	๒,๘๙๕
	๒) สำนักงานเขตพื้นที่การศึกษามัธยมศึกษาเขต ๒๒	๓๐	๖,๑๘๔	๘,๒๕๓	๑๔,๔๓๗	๑,๐๘๕
	๑.๓ สำนักบริหารการศึกษาพิเศษ					
	๑) ศูนย์การศึกษาพิเศษประจำจังหวัดมุกดาหาร	๑	๙๖	๖๖	๑๖๒	๒๗
	๒) โรงเรียนโสตศึกษาจังหวัดมุกดาหาร	๑	๕๓	๔๔	๙๗	๑๗

ที่	สังกัด	จำนวน สถานศึกษา	จำนวนนักเรียน			จำนวน ครู
			ชาย	หญิง	รวม	
๓	สังกัดสำนักงานคณะกรรมการ ส่งเสริมการศึกษาเอกชน ประกอบด้วย ๑) โรงเรียนเซนต์ยอแซฟมุกดาหาร ๒) โรงเรียนอนุบาลปัญญานันท์ ๓) โรงเรียนอนุบาลบ้านเด็ก ๔) โรงเรียนอนุบาลสุพร ๕) โรงเรียนท่านพระสารีบุตร ๖) โรงเรียนอนุบาลสุวิชัย ๗) โรงเรียนอนุบาลเมืองมุก ๘) โรงเรียนอนุบาลคำชะอี ๙) โรงเรียนอนุบาลยศวดี นิคมคำสร้อย ๑๐) โรงเรียนอนุบาลดอนตาล ๑๑) โรงเรียนอนุบาลดงหลวง ๑๒) โรงเรียนมุกดาหาร มอนเทสเซอร์รี่	๑๒	๒,๐๗๕	๒,๐๓๔	๔,๑๐๙	๓๔๓
๔	สังกัดกระทรวงการอุดมศึกษา ๑) วิทยาลัยชุมชน จังหวัดมุกดาหาร	๑	๑๘๓	๓๐๗	๔๙๐	๑๐๐
๕	สังกัดสำนักงานคณะกรรมการ อาชีวศึกษา (สังกัดสถานศึกษารัฐบาล) ประกอบด้วย ๑) วิทยาลัยการอาชีพ นวมินทร์ราชินีมุกดาหาร ๒) วิทยาลัยการอาชีพ นิคมคำสร้อย ๓) วิทยาลัยเทคโนโลยี และการจัดการดอนตาล ๔) วิทยาลัยการอาชีพคำชะอี (สังกัดสถานศึกษาเอกชน) ประกอบด้วย ๑) วิทยาลัยอาชีวศึกษาดงหลวง ๒) วิทยาลัยเทคโนโลยีมุกดาหาร ๓) วิทยาลัยเทคโนโลยี บริหารธุรกิจรักไทยมุกดาหาร	๗	๒,๔๘๑	๑,๘๘๕	๔,๓๖๖	๑๙๘

ที่	สังกัด	จำนวน สถานศึกษา	จำนวนนักเรียน			จำนวน ครู
			ชาย	หญิง	รวม	
๖	สังกัดสำนักงานส่งเสริมการปกครอง ส่วนท้องถิ่น ประกอบด้วย	๕	๑,๑๑๔	๑,๐๙๑	๒,๒๐๕	๓๒๔
	๑) โรงเรียนทีโอเอวิทยา (เทศบาล ๑ วัดคำสายทอง)		๕๙๑	๖๒๑	๑,๒๑๒	
	๒) โรงเรียนเทศบาล ๒ วัดนิรมิต		๑๖๑	๑๔๙	๓๑๐	
	๓) โรงเรียนอนุบาล เทศบาลตำบลคำชะอี		๑๒๕	๑๒๓	๒๔๘	
	๔) โรงเรียนอนุบาลเทศบาลตำบลดงเย็น		๑๕๕	๑๔๙	๓๐๔	
	๕) โรงเรียนอนุบาล เทศบาลนิมคำสร้อย		๗๖	๑๔	๑๒๖	
๖) ศูนย์พัฒนาเด็กเล็ก (ศพด.)	๑๘๑	-	-	๖,๓๗๖	๑,๑๑๘	
๗	สังกัดสำนักงานตำรวจแห่งชาติ	๒	๑๕๔	๑๓๘	๒๙๒	๒๒
	๑) โรงเรียนตำรวจตระเวน ชายแดนการทำอากาศยานแห่งประเทศไทย เฉลิมฉลองครบรอบ ๑๐๐ ปี วันคล้ายวันพระ ราชสมภพสมเด็จพระศรีนครินทราบรมราชชนนี		๑๐๕	๘๗	๑๙๒	๑๑
	๒) ศูนย์การเรียนรู้ตำรวจ ตระเวนชายแดนใต้ พระบารมีจังหวัดมุกดาหาร		๔๙	๕๑	๑๐๐	๑๑
๘	สังกัดสำนักงานพระพุทธศาสนาจังหวัด มุกดาหาร	๑	๑๒๐	๐	๑๒๐	๘
	๑) โรงเรียนวัดศรีบุญเรือง วิทยาคม					
รวม		๓๑๕	๓๒,๕๘๕	๓๑,๖๔๘	๖๔,๒๓๓	๕,๑๑๑

จากตารางที่ ๑ จำนวนสถานศึกษา บุคลากรและผู้เรียน แยกรายสังกัด ในภาพรวมมีสถานศึกษาทั้งหมด จำนวน ๓๑๕ แห่ง ศูนย์พัฒนาเด็กเล็ก (ศพด.) จำนวน ๑๘๑ แห่ง รวมสถานศึกษาและศูนย์พัฒนาเด็กเล็กทั้งหมด จำนวน ๔๙๖ แห่ง และผู้เรียนทั้งหมดในสถานศึกษาทั้งหมด จำนวน ๖๔,๒๓๓ คน ศูนย์พัฒนาเด็กเล็ก จำนวน ๖,๓๗๖ คน รวมทั้งหมด ๗๐,๖๐๙ คน เมื่อพิจารณารายสังกัดพบว่า สังกัดที่มีผู้เรียนมากที่สุด คือ สำนักงานคณะกรรมการการศึกษาขั้นพื้นฐาน จำนวน ๔๕,๓๑๙ คน รองลงมาคือ กรมส่งเสริมการปกครองท้องถิ่น สำนักงานส่งเสริมการศึกษานอกระบบและการศึกษาตามอัธยาศัย สำนักงานคณะกรรมการส่งเสริมการศึกษาเอกชน สำนักงานคณะกรรมการอาชีวศึกษา ตามลำดับ

ตารางที่ ๒ แสดงข้อมูลจำนวนสถานศึกษาที่จัดการศึกษาเด็กปฐมวัยในจังหวัดมุกดาหาร
แบ่งตามหน่วยงาน

ที่	หน่วยงานที่จัดการศึกษาเด็กปฐมวัย	จำนวน สถานศึกษา ปฐมวัย (แห่ง)
๑	สำนักงานส่งเสริมการปกครองท้องถิ่นจังหวัดมุกดาหาร	
	โรงเรียน	๕
	ศูนย์พัฒนาเด็กเล็ก (ศพด.)	๑๘๑
๒	สำนักงานเขตพื้นที่การศึกษาประถมศึกษามุกดาหาร	๒๔๖
๓	สำนักบริหารงานการศึกษาพิเศษ สพฐ.	๒
๔	โรงเรียนเอกชนในจังหวัดมุกดาหาร	๑๒
๕	สถานรับเลี้ยงเด็กเอกชน สังกัด สำนักงานพัฒนาสังคมและความมั่นคงของมนุษย์จังหวัดมุกดาหาร	๘
๖	กองกำกับการตำรวจตระเวนชายแดนที่ ๒๓	๒
๗	สำนักงานส่งเสริมการศึกษานอกระบบและการศึกษาตามอัธยาศัยจังหวัดมุกดาหาร	-
	รวมทั้งสิ้น	๔๕๑

จากตารางที่ ๒ แสดงจำนวนหน่วยงานที่จัดการศึกษาระดับปฐมวัยในจังหวัดมุกดาหาร จำนวนทั้งสิ้นจำนวน ๔๕๑ แห่ง หน่วยงานที่มีสถานศึกษาจัดการศึกษาปฐมวัยมากที่สุด คือ สำนักงานเขตพื้นที่การศึกษาประถมศึกษามุกดาหาร และหน่วยงานที่จัดการศึกษาระดับปฐมวัยน้อยที่สุด คือ สังกัดสำนักบริหารงานการศึกษาพิเศษ และกองกำกับการ ตำรวจตระเวนชายแดนที่ ๒๓

ตารางที่ ๓ แสดงข้อมูลสัดส่วนผู้เรียนต่อประชากรวัยเรียนในจังหวัดมุกดาหาร

ที่	สัดส่วนผู้เรียนต่อประชากรวัยเรียน	รายละเอียด	ผู้เรียน		ร้อยละ
			จำนวนประชากรกลุ่มอายุ	จำนวนผู้เรียน	
๑	ปฐมวัย (๓ - ๕ ปี)	เตรียมอนุบาล - อนุบาล	๑๑,๐๓๘	๑๔,๓๖๗	๗๖.๘๒
๒	ประถมศึกษา (๖ ปี - ๑๑ ปี)	ระดับการศึกษาขั้นพื้นฐาน	๒๕,๓๓๑	๒๕,๔๒๕	๙๙.๖๓
		ป.๑-๖			
๓	มัธยมศึกษาตอนต้น (๑๒ - ๑๔ ปี)	มัธยมศึกษาตอนต้นในระบบ	๑๓,๓๙๗	๑๔,๙๔๖	๘๙.๖๒
		และนอกระบบ ม. ๑ - ม.๓			
๔	มัธยมศึกษาตอนปลาย หรือเทียบเท่า (๑๕- ๑๗ ปี)	มัธยมศึกษาตอนปลายในระบบ	๑๓,๒๓๘	๒๑,๐๔๗	๖๒.๘๙
		และนอกระบบ ม.๔ - ม.๖, ปวช.๑-๓			
	รวม		๖๓,๐๐๔	๗๕,๗๘๕	๘๓.๑๓

จากตารางที่ ๓ สัดส่วนผู้เรียนต่อประชากรวัยเรียนระดับปฐมวัย ระดับประถมศึกษา และระดับมัธยมศึกษา หรือเทียบเท่ามีประชากรทั้งหมดจำนวน ๖๓,๐๐๔ คน เข้าเรียน ๗๕,๗๘๕ คน คิดเป็นร้อยละ ๘๓.๑๓ คน เมื่อพิจารณาแยกรายกลุ่มอายุพบว่า กลุ่มอายุที่มีสัดส่วนผู้เรียนต่อประชากรวัยเรียนที่มากที่สุดคือ กลุ่มอายุ ๖-๑๒ ปี (ร้อยละ ๙๙.๖๓) รองลงมา คือ กลุ่มอายุ ๑๒ - ๑๔ ปี (ร้อยละ ๘๙.๖๒) กลุ่มอายุ ๓-๕ ปี (ร้อยละ ๗๖.๘๒) กลุ่มอายุที่มีสัดส่วน ผู้เรียนต่อประชากรวัยเรียนน้อยที่สุด คือ กลุ่มอายุ ๑๕-๑๗ ปี (ร้อยละ ๖๒.๘๙)

ตารางที่ ๔ สัดส่วนผู้เรียนต่อประชากรวัยเรียนระดับปฐมวัย ประถมศึกษา มัธยมศึกษา หรือเทียบเท่า

จังหวัด	อายุ	จำนวนประชากร
มุกดาหาร	๓	๓,๖๖๓
มุกดาหาร	๔	๓,๕๗๐
มุกดาหาร	๕	๓,๘๐๕
มุกดาหาร	๖	๓,๙๙๔
มุกดาหาร	๗	๔,๐๒๙
มุกดาหาร	๘	๔,๖๓๔
มุกดาหาร	๙	๔,๒๖๗
มุกดาหาร	๑๐	๔,๑๔๔
มุกดาหาร	๑๑	๔,๒๖๓
มุกดาหาร	๑๒	๔,๓๗๘
มุกดาหาร	๑๓	๔,๔๗๐
มุกดาหาร	๑๔	๔,๕๕๙
มุกดาหาร	๑๕	๔,๔๕๖
มุกดาหาร	๑๖	๔,๔๗๖
มุกดาหาร	๑๗	๔,๓๑๖
มุกดาหาร	๑๘	๔,๓๐๔
มุกดาหาร	๑๙	๔,๒๖๘
มุกดาหาร	๒๐	๔,๕๓๕
มุกดาหาร	๒๑	๔,๗๐๙
มุกดาหาร	๒๒	๔,๕๘๘
มุกดาหาร	๒๓	๔,๘๓๔

ที่มา : : จากศูนย์เทคโนโลยีและการสื่อสาร กระทรวงมหาดไทย ข้อมูล ณ วันที่ ๑๘ พฤศจิกายน ๒๕๖๓

ตารางที่ ๕ แสดงภาพรวมจำนวนนักเรียนศูนย์การศึกษานอกระบบและการศึกษาตามอัธยาศัย
จังหวัดมุกดาหาร

ระดับ การศึกษา	อำเภอ เมือง มุกดาหาร	โรงเรียน ผู้ใหญ่บ้าน นาตะแบง	อำเภอ นิคม คำสร้อย	อำเภอ ดอน ตาล	อำเภอ ดงหลวง	อำเภอ คำชะอี	อำเภอ หว้านใหญ่	อำเภอ หนองสูง	รวม
ประถม	๑๙๙	๐	๖๑	๒๒	๕๘	๑๒๗	๑๗	๘๓	๕๖๘
ชาย	๘๑	๐	๓๑	๗	๒๖	๓๙	๑๐	๒๑	๒๑๕
หญิง	๑๑๗	๐	๓๐	๑๕	๓๒	๘๘	๗	๖๒	๓๕๓
พระ	๑	๐	๐	๐	๐	๑	๐	๐	๒
มัธยมต้น	๙๑๖	๒๘	๓๙	๔๔๕	๓๘๕	๔๒๙	๑๙๘	๘๕	๒,๘๗๗
ชาย	๖๐๘	๑๙	๒๖๒	๓๒๒	๒๔๕	๒๗๒	๑๒๓	๕๙	๑,๙๑๐
หญิง	๓๐๖	๙	๑๒๙	๑๒๓	๑๓๙	๑๕๖	๗๕	๒๕	๙๖๗
พระ	๒	๐	๐	๐	๑	๑	๐	๑	๕
มัธยมปลาย	๑,๒๑๑	๕๙	๓๘๙	๖๐๓	๔๕๑	๕๑๙	๒๗๘	๑๘๕	๓,๖๘๙
ชาย	๖๗๔	๓๒	๒๑๔	๓๖๘	๒๑๙	๒๗๕	๑๔๙	๙๘	๒,๐๒๙
หญิง	๕๓๖	๒๗	๑๖๙	๒๓๕	๒๓๐	๒๔๔	๑๒๘	๘๗	๑,๖๕๖
พระ	๑	๐	๐	๐	๒	๐	๑	๐	๔
รวม	๒,๓๒๖	๘๗	๘๓๕	๑,๐๗๐	๘๙๔	๑,๐๗๖	๔๙๓	๓๕๓	๗,๑๓๔

สำนักงานส่งเสริมการศึกษานอกระบบและการศึกษาตามอัธยาศัยจังหวัดมุกดาหาร ส่งเสริมการศึกษา
นอกระบบและการศึกษาตามอัธยาศัย จัดการเรียนการสอนตั้งแต่ระดับชั้นประถมศึกษาถึงระดับชั้นมัธยมศึกษา
ตอนปลาย การบริหารงานของสำนักงานส่งเสริมการศึกษานอกระบบและการศึกษาตามอัธยาศัยจังหวัด
มุกดาหาร ประกอบด้วย กศน. ตำบล จำนวน ๕๓ แห่ง และ กศน.อำเภอ จำนวน ๗ แห่ง มีการจัดการ
เรียนการสอนในระบบ จำนวน ๑ แห่ง คือ โรงเรียนผู้ใหญ่วัดนาตะแบง โดยทำ MOU ร่วมกันกับโรงเรียน
บ้านนาตะแบง รวมจำนวนนักเรียนนักศึกษาทั้งสิ้นทั้งในระบบและนอกระบบ จำนวน ๗,๑๓๔ คน

ตารางที่ ๖ แสดงภาพรวมจำนวนนักเรียนสำนักงานเขตพื้นที่การศึกษาประถมศึกษา
มุกดาหาร

ชั้น/เพศ	ชาย	หญิง	รวม	ห้องเรียน
อป.๑	๕๘	๕๙	๑๑๗	๑๖
อป.๒	๑,๕๑๐	๑,๔๕๙	๒,๙๖๙	๒๗๔
อป.๓	๑,๕๐๐	๑,๕๑๕	๓,๐๑๕	๒๘๒
รวม อป.	๓,๐๖๘	๓,๐๓๓	๖,๑๐๑	๕๗๒
ป.๑	๑,๖๔๘	๑,๕๘๑	๓,๒๒๙	๒๘๘
ป.๒	๑,๙๘๒	๑,๘๓๕	๓,๘๑๗	๓๐๑
ป.๓	๑,๘๔๗	๑,๗๔๔	๓,๕๙๑	๒๙๑
ป.๔	๑,๗๖๐	๑,๖๒๖	๓,๓๘๖	๒๙๕
ป.๕	๑,๗๘๗	๑,๗๐๕	๓,๔๙๒	๒๙๑
ป.๖	๑,๘๕๔	๑,๖๙๖	๓,๕๕๐	๒๙๒
รวมประถม	๑๐,๘๗๘	๑๐,๑๘๗	๒๑,๐๖๕	๑,๗๕๘
ม.๑	๗๑๐	๕๒๘	๑,๒๓๘	๖๑
ม.๒	๖๔๗	๕๐๑	๑,๑๔๘	๖๓
ม.๓	๕๗๙	๕๐๒	๑,๐๘๑	๖๔
รวมมัธยมต้น	๑,๙๓๖	๑,๕๓๑	๓,๔๖๗	๑๘๘
ม.๔	๐	๐	๐	๐
ม.๕	๐	๐	๐	๐
ม.๖	๐	๐	๐	๐
ปวช.๑	๐	๐	๐	๐
ปวช.๒	๐	๐	๐	๐
ปวช.๓	๐	๐	๐	๐
รวมมัธยมปลาย และเทียบเท่า	๐	๐	๐	๐
รวมทั้งหมด	๑๕,๘๘๒	๑๔,๗๕๑	๓๐,๖๓๓	๒,๕๑๘

ตารางแสดงจำนวนโรงเรียนขนาดเล็กที่มีนักเรียนต่ำกว่า ๑๒๐ ลงมา

ที่	หน่วยงาน	อำเภอ	จำนวน โรงเรียนทั้งสิ้น	โรงเรียนขนาดเล็ก	
				จำนวนโรงเรียนขนาดเล็ก	ร้อยละ
๑	สพป.มุกดาหาร	เมืองมุกดาหาร	๗๙	๔๓	๕๔.๔๓
		คำชะอี	๓๔	๒๓	๖๗.๖๔
		ดอนตาล	๓๖	๒๓	๖๓.๘๘
		นิคมคำสร้อย	๓๔	๒๐	๕๘.๘๒
		หว้านใหญ่	๑๕	๙	๖๐
		ดงหลวง	๒๙	๑๔	๔๘.๒๗
		หนองสูง	๑๙	๑๖	๘๔.๒๑
		รวม		๒๔๖	๑๔๘

จากตารางที่ ๖ แสดงจำนวนสถานศึกษาในสังกัดสำนักงานเขตพื้นที่การศึกษาประถมศึกษาชุมพุกดาหาร มีจำนวนทั้งสิ้น ๒๕๖ โรงเรียน จำแนกตามขนาดพบว่าสถานศึกษาขนาดเล็กมีจำนวน ๑๔๘ โรงเรียน คิดเป็นร้อยละ ๖๐.๑๖ จากจำนวนสถานศึกษาทั้งหมด

ตารางที่ ๗ แสดงจำนวนนักเรียนออกกลางคัน สังกัด สพป.มุกดาหาร

ชื่อโรงเรียน	ประเภท	ม.๑	ม.๑	รวม	ม.๒	ม.๒	รวม	ม.๓	ม.๓	รวม	รวม	รวม	รวม
		ชาย	หญิง	ม.๑	ชาย	หญิง	ม.๒	ชาย	หญิง	ม.๓	ม.ต้น ชาย	ม.ต้น หญิง	ม.ต้น
บ้านโคกขามเลียน	นักเรียน ออกกลางคัน ทั้งหมด	๐	๑	๑	๑	๒	๓	๐	๐	๐	๑	๓	๔
	มีปัญหา ในการ ปรับตัว	๐	๐	๐	๑	๒	๓	๐	๐	๐	๑	๒	๓
	สมรส	๐	๑	๑	๐	๐	๐	๐	๐	๐	๐	๑	๑
บ้านกุดโง้ง	นักเรียน ออกกลางคัน ทั้งหมด	๐	๐	๐	๐	๐	๐	๐	๐	๐	๑	๐	๑
	อพยพตาม ผู้ปกครอง	๐	๐	๐	๐	๐	๐	๐	๐	๐	๑	๐	๑
บ้านเหล่าหลวง เตาถ่าน	นักเรียน ออกกลางคัน ทั้งหมด	๐	๐	๐	๐	๐	๐	๐	๑	๑	๐	๑	๑
	สมรส	๐	๐	๐	๐	๐	๐	๐	๑	๑	๐	๑	๑
ชุมชนเมืองหนองสูง	นักเรียน ออกกลางคัน ทั้งหมด	๐	๑	๑	๑	๒	๓	๐	๑	๑	๑	๔	๕
	สมรส	๐	๑	๑	๑	๒	๓	๐	๑	๑	๑	๔	๕

จากตารางที่ ๗ แสดงจำนวนนักเรียนออกกลางคัน ในปีการศึกษา ๒๕๖๓ ในสังกัดสำนักงานเขตพื้นที่การศึกษาประถมศึกษาชุมพุกดาหาร จำนวนทั้งสิ้น ๑๑ คน จากจำนวนนักเรียนระดับมัธยมศึกษาตอนต้น ทั้งหมดจำนวน ๓,๔๖๗ คน จำนวนนักเรียนออกกลางคันทั้งหมดคิดเป็นอัตราส่วนร้อยละ ๐.๓ ส่วนใหญ่ ปัญหาในการออกกลางคันมากที่สุด เกิดจากสาเหตุการออกไปสมรส จำนวน ๗ คน และรองลงมา คือ เกิดจากสาเหตุการปรับตัวเข้ากับเพื่อนไม่ได้ จำนวน ๓ คน อพยพตามผู้ปกครอง จำนวน ๑ คน

ตารางที่ ๘ แสดงจำนวนภาพรวมนักเรียนในสังกัดสำนักงานเขตพื้นที่การศึกษา
มัธยมศึกษา เขต ๒๒ จังหวัดมุกดาหาร

ชั้น/เพศ	ชาย	หญิง	รวม	ห้องเรียน
ม.๑	๑,๓๒๘	๑,๔๑๑	๒,๗๓๙	๙๑
ม.๒	๑,๓๓๖	๑,๔๔๙	๒,๗๘๕	๙๒
ม.๓	๑,๑๒๖	๑,๔๕๐	๒,๕๗๖	๙๑
รวม ม.ต้น	๓,๗๙๐	๔,๓๑๐	๘,๑๐๐	๒๗๔
ม.๔	๙๐๕	๑,๔๒๖	๒,๓๓๑	๘๐
ม.๕	๗๙๓	๑,๒๘๐	๒,๐๗๓	๗๗
ม.๖	๖๙๖	๑,๒๒๗	๑,๙๒๓	๗๔
รวม ม.ปลาย	๒,๓๙๔	๓,๙๓๓	๖,๓๒๗	๒๓๑
ปวช.๑	๐	๐	๐	๐
ปวช.๒	๐	๐	๐	๐
ปวช.๓	๐	๐	๐	๐
รวม ม.ต้นและ เทียบเท่า	๓,๗๙๐	๔,๓๑๐	๘,๑๐๐	๒๗๔
ปวส.๑	๐	๐	๐	๐
ปวส.๒	๐	๐	๐	๐
ปวส.๓	๐	๐	๐	๐
รวมมัธยมปลาย และเทียบเท่า	๓,๗๙๐	๔,๓๑๐	๘,๑๐๐	๒๗๔
รวมทั้งหมด	๖,๑๘๔	๘,๒๔๓	๑๔,๔๒๗	๕๐๕

จากตารางที่ ๘ แสดงจำนวนนักเรียนในสังกัดสำนักงานเขตพื้นที่การศึกษามัธยมศึกษา เขต ๒๒ ในจังหวัดมุกดาหาร รับผิดชอบการจัดการศึกษาในจังหวัดมุกดาหาร จำนวน ๓๐ แห่ง จัดการเรียนการสอนระดับชั้นมัธยมศึกษาปีที่ ๑ - ๖ มีจำนวนนักเรียนทั้งหมด จำนวน ๑๔,๔๒๗ คน ประกอบด้วย นักเรียนชายจำนวน ๖,๑๘๔ คน นักเรียนหญิง จำนวน ๘,๒๔๓ คน ในปีการศึกษา ๒๕๖๓ ไม่มีจำนวนนักเรียนออกกลางคัน

ตารางที่ ๙ แสดงภาพรวมจำนวนนักเรียนศูนย์การศึกษาพิเศษประจำจังหวัดมุกดาหาร

ชั้น/เพศ	ชาย	หญิง	รวม	ห้องเรียน	จำนวนครู
เตรียมความพร้อม	๙๖	๖๖	๑๖๒	๒๗	๒๗
อบ.๑	๐	๐	๐	๐	๐
อบ.๒	๐	๐	๐	๐	๐
อบ.๓	๐	๐	๐	๐	๐
รวม อบ.	๐	๐	๐	๐	๐
ป.๑	๐	๐	๐	๐	๐
ป.๒	๐	๐	๐	๐	๐
ป.๓	๐	๐	๐	๐	๐
ป.๔	๐	๐	๐	๐	๐
ป.๕	๐	๐	๐	๐	๐
ป.๖	๐	๐	๐	๐	๐
รวมประถม	๐	๐	๐	๐	๐
ม.๑	๐	๐	๐	๐	๐
ม.๒	๐	๐	๐	๐	๐
ม.๓	๐	๐	๐	๐	๐
รวมมัธยมต้น	๐	๐	๐	๐	๐
ม.๔	๐	๐	๐	๐	๐
ม.๕	๐	๐	๐	๐	๐
ม.๖	๐	๐	๐	๐	๐
ปวช.๑	๐	๐	๐	๐	๐
ปวช.๒	๐	๐	๐	๐	๐
ปวช.๓	๐	๐	๐	๐	๐
รวมมัธยมปลายและเทียบเท่า	๐	๐	๐	๐	๐
รวมทั้งหมด	๙๖	๖๖	๑๖๒	๒๗	๒๗

ศูนย์การศึกษาพิเศษประจำจังหวัดมุกดาหาร
แยกตามประเภทการรับบริการ

ประเภทความพิการ	บริการในศูนย์			บริการนอกศูนย์					รวม แต่ละ ประเภท
	ประจำ	ไป-กลับ	รวม	ที่บ้าน	โรงพยาบาล	หน่วย บริการ	ศูนย์การ เรียนเฉพาะ ความพิการ	รวม	
บกพร่องทางการเห็น	๐	๑	๑	๑	๐	๒	๐	๓	๔
บกพร่องทางการได้ยิน	๐	๑	๑	๐	๐	๒๓	๐	๒	๓
บกพร่องทางสติปัญญา	๐	๑๔	๑๔	๒	๐	๒๐	๐	๒๒	๓๖
บกพร่องทางร่างกาย และสุขภาพ	๐	๒๒	๒๒	๑๒	๐	๓๑	๐	๔๓	๖๕
บกพร่องทางการเรียนรู้	๐	๐	๐	๐	๐	๑	๐	๑	๑
บกพร่องทางการพูดและ ภาษา	๐	๐	๐	๐	๐	๐	๐	๐	๐
บกพร่องทางพฤติกรรม และอารมณ์	๐	๐	๐	๐	๐	๐	๐	๐	๐
ออทิสติก	๐	๑๗	๑๗	๑	๐	๑๒	๐	๑๓	๓๐
ความพิการซ้อน	๐	๘	๘	๓	๐	๑๑	๐	๑๔	๒๒
รวม	๐	๖๓	๖๓	๑๙	๐	๗๙	๐	๙๘	๑๖๑

ศูนย์การศึกษาพิเศษประจำจังหวัดมุกดาหาร เป็นหน่วยงานทางการศึกษาสำหรับคนพิการ มีบทบาทหน้าที่ ๑) ให้บริการช่วยเหลือระยะแรกเริ่ม (Early Intervention : EI) และเตรียมความพร้อม ๒) พัฒนาผู้ดูแลคนพิการบุคลากร ๓) ส่งเสริม สนับสนุนการจัดทำแผนการจัดการศึกษาเฉพาะบุคคล (Individualized Education Program : IEP) ให้บริการสิ่งอำนวยความสะดวก สื่อ บริการ และความช่วยเหลืออื่นใดทางการศึกษาสำหรับคนพิการ ๔) จัดระบบบริการช่วงเชื่อมต่อ (Transitional Services) ๕) ให้บริการฟื้นฟูสมรรถภาพคนพิการโดยครอบครัว และชุมชน ด้วยกระบวนการทางการศึกษา ๖) เป็นศูนย์ข้อมูลสารสนเทศด้านการศึกษา ๗) จัดระบบสนับสนุนการจัดการเรียนร่วม และประสานงานการจัดการศึกษาสำหรับคนพิการในจังหวัด

ศูนย์การศึกษาพิเศษประจำจังหวัดมุกดาหาร ให้บริการช่วยเหลือระยะแรกเริ่มมีการรับบริการที่ศูนย์การศึกษาพิเศษ รับบริการที่บ้าน และหน่วยบริการ นักเรียนที่มาใช้บริการ ในปีการศึกษา ๒๕๖๑ ซึ่งมีจำนวนมาก อย่างไรก็ตามยังคงพบปัญหาในการให้บริการที่ยังไม่ครอบคลุมเด็กทุกคน เนื่องจาก ที่อยู่ห่างไกลศูนย์การศึกษาพิเศษ และหน่วยบริการ

ตารางที่ ๑๐ แสดงภาพรวมจำนวนนักเรียนโรงเรียนโสตศึกษา จังหวัดมุกดาหาร

ชั้น/เพศ	ชาย	หญิง	รวม	ห้องเรียน
เตรียมความพร้อม	๐	๐	๐	๐
อบ.๑	๐	๐	๐	๐
อบ.๒	๒	๔	๖	๑
อบ.๓	๕	๕	๑๐	๑
รวม อบ.	๗	๙	๑๖	๒
ป.๑	๔	๓	๗	๑
ป.๒	๘	๖	๑๔	๑
ป.๓	๑๐	๑๒	๒๒	๑
ป.๔	๙	๕	๑๔	๑
ป.๕	๘	๕	๑๓	๑
ป.๖	๗	๔	๑๑	๑
รวมประถม	๕๖	๓๕	๙๑	๖
ม.๑	๐	๐	๐	๐
ม.๒	๐	๐	๐	๐
ม.๓	๐	๐	๐	๐
รวมมัธยมต้น	๐	๐	๐	๐
ม.๔	๐	๐	๐	๐
ม.๕	๐	๐	๐	๐
ม.๖	๐	๐	๐	๐
ปวช.๑	๐	๐	๐	๐
ปวช.๒	๐	๐	๐	๐
ปวช.๓	๐	๐	๐	๐
รวมมัธยมปลายและเทียบเท่า	๐	๐	๐	๐
รวมทั้งหมด	๕๖	๔๔	๙๗	๘

โรงเรียนโสตศึกษาจัดการเรียนการสอนให้กับผู้มีความบกพร่องทางการได้ยิน จัดการเรียนการสอนระดับชั้นอนุบาลถึงระดับประถมศึกษาปีที่ ๖ จัดการเรียนการสอน ๘ กลุ่มสาระการเรียนรู้และกิจกรรมพัฒนาผู้เรียน มีจำนวนนักเรียนทั้งสิ้น ๙๗ คน ระดับอนุบาลรวมจำนวนทั้งสิ้น ๑๖ คน ระดับประถมศึกษาจำนวน ๘๑ คน

ตารางที่ ๑๑ แสดงภาพรวมจำนวนนักเรียนในสังกัดสำนักงานส่งเสริมการศึกษาเอกชน

ชั้น/เพศ	ชาย	หญิง	รวม
เตรียมความพร้อม	๙๗	๙๒	๑๘๙
อป.๑	๑๘๑	๑๙๖	๓๗๗
อป.๒	๒๕๑	๒๓๒	๔๘๓
อป.๓	๒๖๙	๒๔๘	๕๑๗
รวม อป.	๗๙๘	๗๖๘	๑,๕๖๖
ป.๑	๒๓๓	๒๑๔	๔๔๗
ป.๒	๒๓๔	๒๒๑	๔๕๕
ป.๓	๒๓๓	๒๔๔	๔๗๗
ป.๔	๑๙๕	๒๐๐	๓๙๕
ป.๕	๑๖๔	๑๙๖	๓๖๐
ป.๖	๒๑๘	๑๙๑	๔๐๙
รวมประถม	๑,๒๗๗	๑,๒๖๖	๒,๕๔๓
ม.๑	๐	๐	๐
ม.๒	๐	๐	๐
ม.๓	๐	๐	๐
รวมมัธยมต้น	๐	๐	๐
ม.๔	๐	๐	๐
ม.๕	๐	๐	๐
ม.๖	๐	๐	๐
ปวช.๑	๐	๐	๐
ปวช.๒	๐	๐	๐
ปวช.๓	๐	๐	๐
รวมมัธยมปลายและเทียบเท่า	๐	๐	๐
รวมทั้งหมด	๒,๐๗๕	๒,๐๓๔	๔,๑๐๙

จากตารางที่ ๑๑ สำนักงานคณะกรรมการส่งเสริมการศึกษาเอกชน (สช.) มีสถานศึกษาในจังหวัดมุกดาหาร จำนวน ๑๒ แห่ง ซึ่งมีกลุ่มส่งเสริมการศึกษาเอกชน สำนักงานศึกษาธิการจังหวัดมุกดาหาร รับผิดชอบด้านการจัดการเรียนการสอนของสถานศึกษาเอกชน ในจังหวัดมุกดาหาร โดยจัดการเรียนการสอน ตั้งแต่ระดับชั้นเตรียมความพร้อมถึงระดับประถมศึกษา ปีที่ ๖ จำนวนนักเรียนรวมทั้งสิ้น ๔,๑๐๙ คน

ตารางที่ ๑๒ แสดงภาพรวมนักเรียนในสังกัดองค์กรปกครองส่วนท้องถิ่นจังหวัดมุกดาหาร

ชั้น/เพศ	ชาย	หญิง	รวม
อบ.๑	๗๕	๗๕	๑๕๐
อบ.๒	๙๕	๑๐๔	๑๙๙
อบ.๓	๑๑๐	๑๐๒	๒๑๒
รวมอนุบาล	๒๘๐	๒๘๑	๕๖๑
ป.๑	๙๑	๙๓	๑๘๔
ป.๒	๑๐๙	๑๐๓	๒๑๒
ป.๓	๙๕	๘๕	๑๘๐
ป.๔	๑๑๑	๑๑๖	๒๒๗
ป.๕	๗๓	๗๗	๑๕๐
ป.๖	๙๔	๘๓	๑๗๗
รวมประถมศึกษา	๕๗๓	๕๕๗	๑,๑๓๐
ม.๑	๗๓	๖๗	๑๔๐
ม.๒	๗๖	๖๗	๑๔๓
ม.๓	๖๖	๗๖	๑๔๒
รวม ม.ต้น	๒๑๕	๒๑๐	๔๒๕
ม.๔	๒๑	๑๖	๓๗
ม.๕	๑๔	๑๔	๒๘
ม.๖	๑๑	๑๓	๒๔
รวม ม.ปลาย	๔๖	๔๓	๘๙
ปวช.๑	๐	๐	๐
ปวช.๒	๐	๐	๐
ปวช.๓	๐	๐	๐
รวม ม.ต้นและเทียบเท่า	๒๑๕	๒๑๐	๔๒๕
ปวส.๑	๐	๐	๐
ปวส.๒	๐	๐	๐
ปวส.๓	๐	๐	๐
รวมมัธยมปลายและเทียบเท่า	๔๖	๔๓	๘๙
รวมทั้งหมด	๑,๑๑๔	๑,๐๙๑	๒,๒๐๕

ตารางที่ ๑๒ องค์กรปกครองส่วนท้องถิ่นจังหวัดมุกดาหาร มีสถานศึกษาในสังกัด จำนวน ๕ แห่ง รับผิดชอบการจัดการเรียนการสอน ตั้งแต่ระดับชั้นอนุบาลจนถึงระดับชั้นมัธยมศึกษาปีที่ ๖ มีจำนวนนักเรียนทั้งสิ้นจำนวน ๒,๒๐๕ คน นักเรียนชายจำนวน ๑,๑๑๔ คน และนักเรียนหญิง จำนวน ๑,๐๙๑ คน

ตารางที่ ๑๓ แสดงภาพรวมจำนวนนักเรียนสังกัดสำนักงานตำรวจแห่งชาติ

ชั้น/เพศ	ชาย	หญิง	รวม	ห้องเรียน
เตรียมอนุบาล	๐	๐	๐	๐
อป.๑	๑๕	๑๔	๒๙	๒
อป.๒	๑๓	๑๐	๒๓	๒
อป.๓	๑๑	๑๓	๒๔	๒
รวมอนุบาล	๓๙	๓๗	๗๖	๖
ป.๑	๑๓	๑๓	๒๖	๒
ป.๒	๑๓	๑๒	๒๕	๒
ป.๓	๒๔	๑๔	๓๘	๒
ป.๔	๑๓	๕	๑๘	๒
ป.๕	๑๖	๑๓	๒๙	๒
ป.๖	๑๐	๑๐	๒๐	๒
รวมประถมศึกษา	๘๙	๖๗	๑๕๖	๑๒
ม.๑	๘	๑๓	๒๑	๑
ม.๒	๑๓	๑๒	๒๕	๑
ม.๓	๕	๙	๑๔	๑
รวม ม.ต้น	๒๖	๓๔	๖๐	๓
ม.๔	๐	๐	๐	๐
ม.๕	๐	๐	๐	๐
ม.๖	๐	๐	๐	๐
รวม ม.ปลาย	๐	๐	๐	๐
ปวช.๑	๐	๐	๐	๐
ปวช.๒	๐	๐	๐	๐
ปวช.๓	๐	๐	๐	๐
รวม ม.ต้นและเทียบเท่า	๒๖	๓๔	๖๐	๓
ปวส.๑	๐	๐	๐	๐
ปวส.๒	๐	๐	๐	๐
ปวส.๓	๐	๐	๐	๐
รวมมัธยมปลายและเทียบเท่า	๐	๐	๐	๐
รวมทั้งหมด	๑๕๔	๑๓๘	๒๙๒	๒๑

จากตารางที่ ๑๓ แสดงจำนวนนักเรียน ในสังกัดกองกำกับการตำรวจตระเวนชายแดนที่ ๒๓ สำนักงานตำรวจแห่งชาติ ได้จัดกิจกรรมการเรียนการสอนในจังหวัดมุกดาหาร จำนวน ๒ โรงเรียน ได้แก่ โรงเรียนตำรวจตระเวนชายแดนการทำอากาศยานแห่งประเทศไทย เฉลิมฉลองครบรอบ ๑๐๐ ปี วันคล้ายวันพระราชสมภพสมเด็จพระศรีนครินทราบรมราชชนนี และศูนย์การเรียนรู้ตำรวจตระเวนชายแดนใต้ร่มพระบารมีจังหวัดมุกดาหาร มีจำนวนนักเรียนทั้งหมดจำนวน ๒๙๒ คน

ข้อมูลนักเรียนสังกัดสำนักงานตำรวจแห่งชาติ ประจำจังหวัดมุกดาหาร
แยกตามประเภทนักเรียน/นักศึกษา ที่มีความบกพร่อง

ประเภทความบกพร่อง	ชาย	หญิง	รวม
ทางร่างกายและ (ระดับชั้น ป.๑)	๐	๑	๑
ทางการเรียนรู้ (ระดับชั้น ป.๓)	๑	๐	๑
ทางการพูดและภาษา (ระดับชั้น อนุบาล ๓)	๑	๐	๑
รวม	๒	๑	๓

ตารางที่ ๑๔ วิทยาลัยการอาชีพพนวมินทรราชินีมุกดาหาร ระดับประกาศนียบัตรวิชาชีพ
(ปวช.)

ที่	สาขาวิชา	ระดับ ปวช. ๑-๓		รวม	จำนวนห้องเรียน
		ชาย	หญิง		
๑	ช่างยนต์	๒๔๗	๗	๒๕๔	๑๒
๒	ช่างกลโรงงาน	๗๗	๑	๗๘	๕
๓	ช่างเชื่อมโลหะ	๐	๐	๐	๐
๔	ช่างไฟฟ้ากำลัง	๑๘๖	๒๓	๒๐๙	๑๑
๕	ช่างอิเล็กทรอนิกส์	๓๐	๖	๓๖	๓
๖	ช่างก่อสร้าง	๕๖	๒๓	๗๙	๔
๗	การบัญชี	๑๕	๑๖๒	๑๗๗	๖
๘	การตลาด	๓	๘๖	๘๙	๓
๙	คอมพิวเตอร์ธุรกิจ	๔๙	๖๑	๑๑๐	๔
๑๐	อาหารและโภชนาการ	๑๐	๒๙	๓๙	๓
๑๑	การโรงแรม	๓	๕๑	๕๔	๓
๑๒	เทคโนโลยีสารสนเทศ	๑๕	๒	๑๗	๒
รวมทั้งสิ้น		๖๙๑	๔๕๑	๑,๑๔๒	๕๖

ระดับประกาศนียบัตรวิชาชีพชั้นสูง (ปวส.)

สาขาวิชา	ระดับ ปวส. ๑-๒		รวม	จำนวนห้องเรียน	จำนวนผู้บริหาร/ครู
	ชาย	หญิง			
เครื่องกล	๑๗๐	๒	๑๗๒	๙	๘๙ คน
เทคนิคการผลิต	๕๖	๓	๕๙	๔	
เทคนิคโลหะ	๔	๐	๔	๒	
ไฟฟ้า	๑๓๕	๕	๑๔๐	๖	
อิเล็กทรอนิกส์	๓๕	๗	๔๒	๕	
โยธา	๖๘	๒๐	๘๘	๕	
การบัญชี	๗	๑๙๓	๒๐๐	๖	
การจัดการโลจิสติกส์	๑๓	๑๒๔	๑๓๗	๕	
คอมพิวเตอร์ธุรกิจ	๒๓	๓๕	๕๘	๔	
อาหารและโภชนาการ	๑๒	๒๓	๓๕	๔	
การโรงแรมและบริการ	๕	๒๐	๒๕	๓	
คอมพิวเตอร์โปรแกรมเมอร์	๒๖	๓	๒๙	๒	
รวมทั้งสิ้น	๕๕๔	๔๓๕	๙๘๙	๕๕	

ตารางที่ ๑๔ วิทยาลัยการอาชีพพนวมินทรราชินีมุกดาหาร จัดการเรียนการสอน ๒ ระดับ คือ ระดับประกาศนียบัตรวิชาชีพ (ปวช.), ระดับประกาศนียบัตรวิชาชีพชั้นสูง (ปวส.) ดังนี้

๑. ระดับประกาศนียบัตรวิชาชีพ (ปวช.) ๑๒ สาขาวิชา คือ หลักสูตรช่างยนต์, ช่างโรงงาน,ช่างเชื่อมโลหะ, ช่างไฟฟ้ากำลัง, ช่างอิเล็กทรอนิกส์, ช่างก่อสร้าง, การบัญชี, การตลาด, คอมพิวเตอร์ธุรกิจ,อาหารและโภชนาการ, การโรงแรม, เทคโนโลยีสารสนเทศ สาขาวิชาที่มีผู้เรียนมากที่สุด คือ สาขาวิชาช่างยนต์, รองลงมา คือ ช่างไฟฟ้ากำลัง ตามลำดับ และสาขาวิชาที่ไม่มีผู้เรียน คือ สาขาวิชาช่างเชื่อมโลหะ

๒. ระดับประกาศนียบัตรวิชาชีพชั้นสูง (ปวส.) ๑๒ สาขาวิชา คือ หลักสูตรประกาศนียบัตรวิชาชีพชั้นสูง (ปวส.) ได้แก่ เครื่องกล, เทคนิคการผลิต, เทคนิคโลหะ, ไฟฟ้า, อิเล็กทรอนิกส์, โยธา, การบัญชี, การจัดการโลจิสติก, คอมพิวเตอร์ธุรกิจ, อาหารและโภชนาการ, การโรงแรมและบริการ, คอมพิวเตอร์โปรแกรมเมอร์ สาขาวิชาที่มีผู้เรียนมากที่สุด คือ สาขาวิชาการบัญชี, รองลงมาคือ สาขาวิชาโลจิสติกตามลำดับ และสาขาวิชาที่มีผู้เรียนน้อยที่สุด คือ สาขาวิชาเทคนิคโลหะ

ตารางที่ ๑๕ วิทยาลัยการอาชีพนิคมคำสร้อย ระดับประกาศนียบัตรวิชาชีพ (ปวช.)

ที่	สาขาวิชา	ระดับ ปวช. ๑-๓		รวม	จำนวนห้องเรียน
		ชาย	หญิง		
๑	ช่างยนต์	๖๔	๕	๖๙	๓
๒	ช่างกลโรงงาน	๔๓	๑	๔๔	๓
๓	ไฟฟ้ากำลัง	๔๙	๑๑	๖๐	๓
๔	การบัญชี	๖	๓๙	๔๕	๓
๕	คอมพิวเตอร์ธุรกิจ	๓	๒๘	๓๑	๒
๖	ช่างยนต์ (ทวิศึกษา)	๑๒	๗	๑๙	๒
๗	ช่างอิเล็กทรอนิกส์ (ทวิศึกษา)	๗๓	๕๑	๑๒๔	๖
๘	คอมพิวเตอร์ธุรกิจ (ทวิศึกษา)	๖๓	๘๐	๑๔๓	๖
รวมทั้งสิ้น		๓๑๓	๒๒๒	๕๓๕	๒๘

ระดับประกาศนียบัตรวิชาชีพชั้นสูง (ปวส.)

สาขาวิชา	ระดับ ปวส. ๑-๒		รวม	จำนวนห้องเรียน	จำนวนผู้บริหาร/ครู
	ชาย	หญิง			
เทคนิคเครื่องกล	๓๓	๐	๓๓	๒	๓๔ คน
เทคนิคการผลิต	๑๑	๑	๑๒	๒	
ไฟฟ้า	๓๙	๑	๔๐	๒	
อิเล็กทรอนิกส์	๑๑	๑	๑๒	๑	
การบัญชี	๑	๒๕	๒๖	๒	
รวมทั้งสิ้น	๙๕	๒๘	๑๒๓	๙	

ตารางที่ ๑๕ ในปีการศึกษา ๒๕๖๓ วิทยาลัยการนิคมคำสร้อย จัดการเรียนการสอน ๒ ระดับ คือ ระดับประกาศนียบัตรวิชาชีพ (ปวช.), ระดับประกาศนียบัตรวิชาชีพชั้นสูง (ปวส.) ดังนี้

๑. ระดับประกาศนียบัตรวิชาชีพ (ปวช.) ๘ สาขาวิชา คือ สาขาวิชาช่างยนต์, ช่างกลโรงงาน, ไฟฟ้ากำลัง, การบัญชี, คอมพิวเตอร์ธุรกิจ, ช่างยนต์ (ทวิศึกษา), ช่างอิเล็กทรอนิกส์ (ทวิศึกษา), ช่างอิเล็กทรอนิกส์ (ทวิศึกษา), คอมพิวเตอร์ธุรกิจ (ทวิศึกษา) สาขาวิชาที่มีผู้เรียนมากที่สุด คือ คอมพิวเตอร์ธุรกิจ (ทวิศึกษา), รองลงมา คือ ช่างอิเล็กทรอนิกส์ (ทวิศึกษา) ตามลำดับ และสาขาวิชาที่มีผู้เรียนน้อยที่สุด คือ สาขาวิชาช่างยนต์ทวิศึกษา

๒. ระดับประกาศนียบัตรวิชาชีพชั้นสูง (ปวส.) ๕ สาขาวิชา คือ หลักสูตรประกาศนียบัตรวิชาชีพชั้นสูง (ปวส.) ได้แก่ เทคนิคเครื่องกล, เทคนิคการผลิต, ไฟฟ้า, อิเล็กทรอนิกส์, การบัญชี, สาขาวิชาที่มีผู้เรียนมากที่สุด คือ สาขาวิชาไฟฟ้า รองลงมาคือ สาขาวิชาเทคนิคเครื่องกล ตามลำดับ และสาขาวิชาที่มีผู้เรียนน้อยที่สุด คือ สาขาวิชาอิเล็กทรอนิกส์, และสาขาวิชาการ

ตารางที่ ๑๖ วิทยาลัยเทคโนโลยีและการจัดการตอนตาล ระดับประกาศนียบัตร
วิชาชีพ (ปวช.)

ที่	สาขาวิชา	ระดับ ปวช. ๑-๓		รวม	จำนวน ห้องเรียน
		ชาย	หญิง		
๑	ช่างยนต์	๗๙	๔	๘๓	๓
๒	ช่างกลโรงงาน	๒๗	๑๐	๓๗	๒
๓	ช่างไฟฟ้ากำลัง	๔๕	๔	๔๙	๒
๔	ช่างอิเล็กทรอนิกส์	๘	๐	๘	๑
๕	การบัญชี	๓	๒๔	๒๗	๑
๖	เกษตรศาสตร์	๓	๔	๗	๑
๗	เทคโนโลยีสารสนเทศ	๗	๒๔	๓๑	๑
รวมทั้งสิ้น		๑๗๒	๗๐	๒๔๒	๑๑

ระดับประกาศนียบัตรวิชาชีพชั้นสูง (ปวส.)

สาขาวิชา	ระดับ ปวส. ๑-๒		รวม	จำนวน ห้องเรียน	จำนวน ผู้บริหาร/ครู
	ชาย	หญิง			
เทคนิคเครื่องกล	๑๕	๐	๑๕	๑	๒๖ คน
เทคนิคการผลิต	๔	๐	๔	๑	
ไฟฟ้า	๑๖	๐	๑๖	๑	
ช่างอิเล็กทรอนิกส์	๓	๐	๓	๑	
การบัญชี	๒	๑๕	๑๗	๑	
เกษตรศาสตร์	๙	๗	๑๖	๑	
สัตวศาสตร์	๗	๓	๑๐	๑	
เทคโนโลยีสารสนเทศ	๐	๔	๔	๑	
รวมทั้งสิ้น	๕๖	๒๙	๘๕	๘	

ตารางที่ ๑๖ ในปีการศึกษา ๒๕๖๓ วิทยาลัยเทคโนโลยีและการจัดการดอนตาล จัดการเรียนการสอน ๒ ระดับ คือ ระดับประกาศนียบัตรวิชาชีพ (ปวช.), ระดับประกาศนียบัตรวิชาชีพชั้นสูง (ปวส.) ดังนี้

๑. ระดับประกาศนียบัตรวิชาชีพ (ปวช.) ๗ สาขาวิชา คือ สาขาวิชาช่างยนต์, ช่างกลโรงงาน, ช่างไฟฟ้ากำลัง, การบัญชี, ช่างอิเล็กทรอนิกส์, เกษตรศาสตร์, เทคโนโลยีสารสนเทศ สาขาวิชาที่มีผู้เรียนมากที่สุด คือ สาขาวิชาช่างยนต์, รองลงมา คือ ช่างไฟฟ้ากำลัง ตามลำดับ และสาขาวิชาที่มีผู้เรียนน้อยที่สุด คือ สาขาวิชาเกษตรศาสตร์

๒. ระดับประกาศนียบัตรวิชาชีพชั้นสูง (ปวส.) ๘ สาขาวิชา คือ หลักสูตรประกาศนียบัตรวิชาชีพชั้นสูง (ปวส.) ได้แก่ เทคนิคเครื่องกล, เทคนิคการผลิต, ไฟฟ้า, อิเล็กทรอนิกส์, การบัญชี, เกษตรศาสตร์, สัตวศาสตร์, เทคโนโลยีสารสนเทศ, สาขาวิชาที่มีผู้เรียนมากที่สุด คือ สาขาวิชาการบัญชี รองลงมาคือ สาขาวิชาไฟฟ้าและสาขาวิชาเกษตรศาสตร์ ตามลำดับ และสาขาวิชาที่มีผู้เรียนน้อยที่สุด คือ สาขาวิชาเทคโนโลยีสารสนเทศและเทคโนโลยีการผลิต

ตารางที่ ๑๗ แสดงภาพรวมจำนวนนักเรียนวิทยาลัยการเทคโนโลยีมุกดาหาร
ระดับประกาศนียบัตรวิชาชีพ (ปวช.)

ที่	สาขาวิชา	ระดับ ปวช. ๑-๓		รวม	จำนวนห้องเรียน
		ชาย	หญิง		
๑	ช่างอิเล็กทรอนิกส์	๙	๘	๑๗	๑
๒	การบัญชี	๑๓	๔๘	๖๑	๓
๓	คอมพิวเตอร์ธุรกิจ	๓๑	๖๓	๙๔	๓
รวมทั้งสิ้น		๕๓	๑๑๙	๑๗๒	๗

ระดับประกาศนียบัตรวิชาชีพชั้นสูง (ปวส.)

สาขาวิชา	ระดับ ปวส. ๑-๒		รวม	จำนวนห้องเรียน	จำนวนผู้บริหาร/ครู
	ชาย	หญิง			
เทคโนโลยีธุรกิจดิจิทัล	๑๘	๑๔	๓๒	๑	๑๖ คน
คอมพิวเตอร์ธุรกิจ	๑๖	๑๘	๓๔	๑	
การบัญชี	๑๓	๑๐๘	๑๒๑	๔	
การจัดการธุรกิจค้าปลีก	๓	๕๐	๕๓	๒	
รวมทั้งสิ้น	๕๐	๑๙๐	๒๔๐	๘	

ตารางที่ ๑๗ ในปีการศึกษา ๒๕๖๓ วิทยาลัยเทคโนโลยีมุฑดาหาร จัดการเรียนการสอน ๒ ระดับ คือ ระดับประกาศนียบัตรวิชาชีพ (ปวช.), ระดับประกาศนียบัตรวิชาชีพชั้นสูง (ปวส.) ดังนี้

๑. ระดับประกาศนียบัตรวิชาชีพ (ปวช.) ๓ สาขาวิชา คือ สาขาวิชาช่างอิเล็กทรอนิกส์, การบัญชี, คอมพิวเตอร์ธุรกิจ, สาขาวิชาที่มีผู้เรียนมากที่สุด คือ สาขาวิชาคอมพิวเตอร์ธุรกิจ รองลงมาคือสาขาวิชาการบัญชี ตามลำดับ และสาขาวิชาที่มีผู้เรียนน้อยที่สุด คือ ช่างอิเล็กทรอนิกส์

๒. ระดับประกาศนียบัตรวิชาชีพชั้นสูง (ปวส.) ๔ สาขาวิชา คือ หลักสูตรประกาศนียบัตรวิชาชีพชั้นสูง (ปวส.) ได้แก่ เทคโนโลยีธุรกิจดิจิทัล, คอมพิวเตอร์ธุรกิจ, การบัญชี, การจัดการธุรกิจค้าปลีก, สาขาวิชาที่มีผู้เรียนมากที่สุด คือ สาขาวิชาการบัญชี รองลงมาคือ สาขาวิชาการจัดการธุรกิจค้าปลีก

ตารางที่ ๑๘ แสดงภาพรวมจำนวนนักเรียนวิทยาลัยเทคโนโลยีบริหารธุรกิจรักไทย มุฑดาหาร ระดับประกาศนียบัตรวิชาชีพ (ปวช.) และระดับประกาศนียบัตรวิชาชีพชั้นสูง (ปวส.)

ที่	สาขาวิชา	ระดับ ปวช.		รวม	จำนวนห้องเรียน	ระดับ ปวส. ๑-๒		รวม	จำนวนห้องเรียน	จำนวนผู้บริหาร/ครู
		ชาย	หญิง			ชาย	หญิง			
๑	ช่างยนต์	๙๗	๑๐	๑๐๗	๔	๒๒	๐	๒๒	๒	๑๒ คน
๒	ไฟฟ้ากำลัง	๔๑	๓	๔๔	๓	๒๗	๐	๒๗	๒	
๓	เครื่องทำความเย็น	๗	๑	๘	๒	๓	๐	๓	๑	
๔	อิเล็กทรอนิกส์	๑๔	๕	๑๙	๓	๓	๐	๓	๑	
๕	การบัญชี	๕	๑๐๗	๑๑๒	๓	๔	๒๙	๓๓	๒	
๖	คอมพิวเตอร์ธุรกิจ	๑๖	๖๐	๗๖	๓	๙	๒๓	๓๒	๒	
รวมทั้งสิ้น		๑๘๐	๑๘๖	๓๖๖	๑๘	๖๘	๕๒	๑๒๐	๑๐	

ตารางที่ ๑๘ ในปีการศึกษา ๒๕๖๓ วิทยาลัยเทคโนโลยีมุฑดาหาร จัดการเรียนการสอน ๒ ระดับ คือ ระดับประกาศนียบัตรวิชาชีพ (ปวช.), ระดับประกาศนียบัตรวิชาชีพชั้นสูง (ปวส.) จำนวน ๖ สาขาวิชา ได้แก่ สาขาวิชาช่างยนต์, ไฟฟ้ากำลัง, เครื่องทำความเย็น, อิเล็กทรอนิกส์, การบัญชี, คอมพิวเตอร์ธุรกิจ สาขาวิชาที่มีผู้เรียนมากที่สุด คือ สาขาวิชาการบัญชี สาขาวิชาที่มีผู้เรียนน้อยที่สุด คือ สาขาวิชาเครื่องทำความเย็น

ตารางที่ ๑๙ แสดงภาพรวมจำนวนนักเรียนวิทยาลัยอาชีวศึกษาดงหลวง
ระดับประกาศนียบัตรวิชาชีพ (ปวช.)

ที่	สาขาวิชา	ระดับ ปวช. ๑-๓		รวม	จำนวนห้องเรียน
		ชาย	หญิง		
๑	ช่างยนต์	๙๔	๐	๙๔	๓
๒	คอมพิวเตอร์ธุรกิจ	๑	๔๐	๔๑	๓
รวมทั้งสิ้น		๙๕	๔๐	๑๓๕	๖

ระดับประกาศนียบัตรวิชาชีพชั้นสูง ปวส.

สาขาวิชา	ระดับ ปวส. ๑-๒		รวม	จำนวนห้องเรียน	จำนวนผู้บริหาร/ครู
	ชาย	หญิง			
เทคนิคยานยนต์	๒๓	๐	๒๓	๒	๑๒ คน
คอมพิวเตอร์ธุรกิจ	๕	๒๐	๒๕	๒	
รวมทั้งสิ้น	๒๘	๒๐	๔๘	๔	

ตารางที่ ๑๙ ในปีการศึกษา ๒๕๖๓ วิทยาลัยอาชีวศึกษาดงหลวง จัดการเรียนการสอน ๒ ระดับ คือ ระดับประกาศนียบัตรวิชาชีพ (ปวช.), ระดับประกาศนียบัตรวิชาชีพชั้นสูง (ปวส.) ดังนี้

๑. ระดับประกาศนียบัตรวิชาชีพ (ปวช.) ๒ สาขาวิชา คือ สาขาวิชาช่างยนต์และคอมพิวเตอร์ธุรกิจ หลักสูตรที่มีผู้เรียนมากที่สุดคือ หลักสูตรช่างยนต์

๒. ระดับประกาศนียบัตรวิชาชีพชั้นสูง (ปวส.) ๒ สาขาวิชา ได้แก่ สาขาวิชาเทคนิคยานยนต์ และคอมพิวเตอร์ธุรกิจ หลักสูตรที่มีผู้เรียนมากที่สุดคือ หลักสูตร คอมพิวเตอร์ธุรกิจ

ตารางที่ ๒๐ ภาพรวมจำนวนนักเรียนวิทยาลัยการอาชีพคำชะอี ระดับประกาศนียบัตรวิชาชีพ (ปวช)

ที่	สาขาวิชา	ระดับ ปวช. ๑-๓		รวม	จำนวน ห้องเรียน
		ชาย	หญิง		
๑	ช่างยนต์	๖๙	๓	๗๒	๓
๒	ช่างไฟฟ้า	๒๗	๓	๓๐	๓
๓	การบัญชี	๗	๓๑	๓๘	๓
รวมทั้งสิ้น		๑๐๓	๓๗	๑๔๐	๙

ระดับประกาศนียบัตรวิชาชีพชั้นสูง ปวส.

สาขาวิชา	ระดับ ปวส. ๑-๒		รวม	จำนวน ห้องเรียน	จำนวน ผู้บริหาร/ครู
	ชาย	หญิง			
เทคนิคเครื่องกล	๑๗	๐	๑๗	๒	๙ คน
การบัญชี	๖	๖	๑๒	๒	
รวมทั้งสิ้น	๒๓	๖	๒๙	๔	

จากตารางที่ ๒๐ ในปีการศึกษา ๒๕๖๓ วิทยาลัยการอาชีพคำชะอี จัดการเรียนการสอน ๒ ระดับ คือ ระดับประกาศนียบัตรวิชาชีพ (ปวช.), ระดับประกาศนียบัตรวิชาชีพชั้นสูง (ปวส.) ดังนี้

๑. ระดับประกาศนียบัตรวิชาชีพ (ปวช.) ๓ สาขาวิชา คือ สาขาวิชาช่างยนต์, ช่างไฟฟ้า, การบัญชี สาขาวิชาที่มีผู้เรียนมากที่สุดคือ สาขาวิชาการบัญชี

๒. ระดับประกาศนียบัตรวิชาชีพชั้นสูง (ปวส.) ๒ สาขาวิชา ได้แก่ สาขาวิชาเทคนิคเครื่องกลและการบัญชี สาขาวิชาที่มีผู้เรียนมากที่สุด คือ สาขาวิชาเทคนิคเครื่องกล

สำหรับสาขาวิชาที่มีผู้เรียนอาชีวศึกษามากที่สุด ๕ ลำดับ ได้แก่ สาขาวิชาช่างยนต์, การบัญชี, คอมพิวเตอร์ธุรกิจ, ช่างไฟฟ้ากำลัง, และเทคนิคเครื่องกล และสาขาวิชาที่ไม่มีผู้เรียน คือ สาขาวิชาช่างเชื่อมโลหะ

ตารางที่ ๒๑ ภาพรวมจำนวนนักเรียนในสังกัดสำนักงานพระพุทธศาสนาจังหวัดมุกดาหาร

ชั้น/เพศ	ชาย	หญิง	รวม	ห้องเรียน
ม.๑	๑๙	๐	๑๙	๑
ม.๒	๔๕	๐	๔๕	๑
ม.๓	๑๗	๐	๑๗	๑
รวม ม.ต้น	๘๑	๐	๘๑	๓
ม.๔	๘	๐	๘	๑
ม.๕	๑๘	๐	๑๘	๑
ม.๖	๑๓	๐	๑๓	๑
รวม ม.ปลาย	๓๙	๐	๓๙	๓
ปวช.๑	๐	๐	๐	๐
ปวช.๒	๐	๐	๐	๐
ปวช.๓	๐	๐	๐	๐
รวม ม.ต้นและเทียบเท่า	๘๑	๐	๘๑	๓
ปวส.๑	๐	๐	๐	๐
ปวส.๒	๐	๐	๐	๐
ปวส.๓	๐	๐	๐	๐
รวมมัธยมปลายและเทียบเท่า	๓๙	๐	๓๙	๓
รวมทั้งหมด	๑๒๐	๐	๑๒๐	๓

จากตารางที่ ๒๑ สำนักงานพระพุทธศาสนารับผิดชอบการจัดการเรียนการสอนระดับมัธยมศึกษาตอนต้นจนถึงระดับชั้นมัธยมศึกษาตอนปลาย ในจังหวัดมุกดาหาร จำนวน ๑ โรงเรียน มีจำนวนนักเรียนรวมทั้งสิ้น จำนวน ๑๒๐ คน

ตารางที่ ๒๒ แสดงสัดส่วนผู้เรียนอาชีวศึกษาต่อสายสามัญศึกษา ประจำปี ๒๕๖๓

ลำดับที่	สังกัด	ปีการศึกษา ๒๕๖๓	
		ปวช.๑	ม.๔
๑	สำนักงานคณะกรรมการอาชีวศึกษา	๒,๗๓๒	๐
๒	สำนักงานเขตพื้นที่การศึกษามัธยมศึกษา เขต ๒๒	๐	๒,๓๓๑
๓	กรมการปกครองส่วนท้องถิ่น	๐	๓๗
๔	สำนักงานคณะกรรมการส่งเสริมการศึกษาเอกชน	๐	๓๖๗
๕	สำนักงานพระพุทธศาสนา	๐	๘
	รวม	๒,๗๓๒	๒,๗๔๓

จากตารางที่ ๒๒ สัดส่วนผู้เรียนอาชีวศึกษาต่อสายสามัญศึกษาในปีการศึกษา ๒๕๖๓ มีผู้เรียนอาชีวศึกษา จำนวน ๒,๗๓๒ คน ผู้เรียนสายสามัญศึกษา จำนวน ๒,๗๔๓ คน คิดเป็นสัดส่วนผู้เรียนอาชีวศึกษาร้อยละ ๔๙.๙๐ ต่อสายสามัญศึกษา ๕๐.๑๐

ตารางที่ ๒๓ ภาพรวมจำนวนนักเรียนวิทยาลัยชุมชนจังหวัดมุกดาหาร

หลักสูตร	ชาย	หญิง	รวม
อนุปริญญาบริหารธุรกิจ - สาขาวิชาการจัดการโลจิสติกส์ และการค้าชายแดน	๖๓	๔๓	๑๐๖
อนุปริญญาบริหารธุรกิจ - สาขาการจัดการทั่วไป	๒๐	๓๒	๕๒
อนุปริญญาบัญชี - สาขาการบัญชี	๖	๓๑	๓๗
อนุปริญญาสาขาศิลปศาสตร์ - สาขาการปกครองท้องถิ่น	๗๔	๔๙	๑๒๓
อนุปริญญาศึกษาศาสตร์ - สาขาวิชาการศึกษาปฐมวัย	๒๐	๑๕๒	๑๗๒
รวม	๑๘๓	๓๐๗	๔๙๐

จากตารางที่ ๒๓ วิทยาลัยชุมชนจังหวัดมุกดาหาร จัดการเรียนการสอน จำนวน ๑ ระดับ ได้แก่ ระดับอนุปริญญา จำนวน ๕ สาขาวิชา คือ สาขาวิชาการจัดการโลจิสติกส์และการค้าชายแดน, บริหารธุรกิจสาขาการจัดการทั่วไป, บัญชีสาขาการบัญชี, สาขาศิลปศาสตร์สาขาการปกครองท้องถิ่นและศึกษาศาสตร์สาขาวิชาการศึกษาปฐมวัย นักเรียน นักศึกษา ให้ความสนใจในการศึกษาในสาขาวิชาการศึกษาปฐมวัยมากที่สุด รองลงมา ได้แก่ สาขาวิชาการปกครองท้องถิ่น ตามลำดับ

ด้านคุณภาพการศึกษา

ผลการทดสอบทางการศึกษาระดับชาติด้านพื้นฐาน Ordinary National Education Test (O-Net)

ปีการศึกษา ๒๕๖๒

คะแนนเฉลี่ยผลสัมฤทธิ์ทางการเรียนของนักเรียนระดับชั้นประถมศึกษาปีที่ ๖

เปรียบเทียบ ๒ ปี ย้อนหลัง

วิชา	ปีการศึกษา ๒๕๖๑	ปีการศึกษา ๒๕๖๒	เพิ่มขึ้น+ ลดลง -
ภาษาไทย	๕๒.๗๑	๔๗.๒๐	-๕.๕๑
คณิตศาสตร์	๓๕.๔๙	๓๔.๒๔	-๑.๐๙
วิทยาศาสตร์	๓๘.๗๖	๓๒.๒๔	-๖.๕๒
ภาษาอังกฤษ	๓๔.๓๐	๓๐.๘๐	-๓.๕๐
เฉลี่ย	๔๐.๓๒	๓๖.๑๖	-๔.๑๖

จากตารางข้างต้น ผลการทดสอบทางการศึกษาระดับชาติด้านพื้นฐาน (O-Net) ของผู้เรียนชั้นประถมศึกษาปีที่ ๖ ระดับหน่วยงาน พบว่า

ชั้นประถมศึกษาปีที่ ๖ สำนักงานศึกษาธิการจังหวัดมุกดาหาร มีคะแนนเฉลี่ยรวมสูงกว่าค่าเฉลี่ยของสำนักงานศึกษาธิการภาค ๑๑ แต่ต่ำกว่าระดับภาคตะวันออกเฉียงเหนือ ระดับกระทรวงศึกษาธิการ และระดับประเทศ เมื่อเปรียบเทียบจากปีที่ผ่านมา พบว่าระดับคะแนนเฉลี่ยมีแนวโน้มลดลงทุกกลุ่มสาระวิชา

คะแนนเฉลี่ยผลสัมฤทธิ์ทางการเรียนของนักเรียนระดับชั้นมัธยมศึกษาปีที่ ๓

เปรียบเทียบ ๒ ปี ย้อนหลัง

วิชา	ปีการศึกษา ๒๕๖๑	ปีการศึกษา ๒๕๖๒	เพิ่มขึ้น+ ลดลง -
ภาษาไทย	๕๓.๑๘	๕๕.๑๙	+๒.๐๑
คณิตศาสตร์	๒๙.๗๓	๒๖.๗๕	-๒.๙๘
วิทยาศาสตร์	๓๖.๖๐	๓๐.๕๓	-๖.๐๗
ภาษาอังกฤษ	๒๘.๕๘	๓๒.๑๔	+๓.๕๖
เฉลี่ย	๓๗.๐๒	๓๖.๑๕	-๐.๘๗

จากตารางข้างต้น ผลการทดสอบทางการศึกษาระดับชาติด้านพื้นฐาน (O-Net) ของผู้เรียนชั้นมัธยมศึกษาปีที่ ๓ ระดับหน่วยงาน พบว่า

ชั้นประถมศึกษาปีที่ ๓ สำนักงานศึกษาธิการจังหวัดมุกดาหาร มีคะแนนเฉลี่ยรวมสูงกว่าค่าเฉลี่ยของสำนักงานศึกษาธิการภาค ๑๑ แต่ต่ำกว่าระดับภาคตะวันออกเฉียงเหนือ ระดับกระทรวงศึกษาธิการ และระดับประเทศ เมื่อเปรียบเทียบจากปีที่ผ่านมา พบว่าระดับคะแนนเฉลี่ยวิชาภาษาไทยและวิชาภาษาอังกฤษสูงขึ้นจากปีที่ผ่านมาและวิชาที่มีคะแนนเฉลี่ยลดลง ๒ วิชา ได้แก่ วิชาคณิตศาสตร์ และวิชาวิทยาศาสตร์

คะแนนเฉลี่ยผลสัมฤทธิ์ทางการเรียน ของนักเรียนระดับชั้นมัธยมศึกษาปีที่ ๖
เปรียบเทียบ ๒ ปี ย้อนหลัง

วิชา	ปีการศึกษา ๒๕๖๑	ปีการศึกษา ๒๕๖๒	เพิ่มขึ้น+ ลดลง -
ภาษาไทย	๔๕.๒๗	๔๐.๔๕	-๔.๘๒
คณิตศาสตร์	๒๘.๒๓	๒๓.๗๓	-๔.๕๐
วิทยาศาสตร์	๒๙.๙๘	๒๙.๐๕	-๐.๙๓
ภาษาอังกฤษ	๒๘.๖๓	๒๖.๕๙	-๒.๐๔
สังคมศึกษา	๓๔.๖๔	๓๔.๙๔	+๐.๓
เฉลี่ย	๓๓.๓๕	๓๔.๙๐	+๑.๕๕

จากตารางข้างต้น ผลการทดสอบทางการศึกษาระดับชาติขั้นพื้นฐาน (O-Net) ของผู้เรียนชั้นมัธยมศึกษาปีที่ ๖ ระดับหน่วยงาน พบว่า

ชั้นประถมศึกษาปีที่ ๖ สำนักงานศึกษาธิการจังหวัดมุกดาหาร มีคะแนนเฉลี่ยรวมสูงกว่าค่าเฉลี่ยของสำนักงานศึกษาธิการภาค ๑๑ แต่ต่ำกว่าระดับภาคตะวันออกเฉียงเหนือ ระดับกระทรวงศึกษาธิการ และระดับประเทศ เมื่อเปรียบเทียบจากปีที่ผ่านมา พบว่าระดับคะแนนเฉลี่ย ๔ กลุ่มสาระหลัก ได้แก่ วิชาภาษาไทย, วิชาคณิตศาสตร์, วิชาวิทยาศาสตร์ และวิชาภาษาอังกฤษ เฉลี่ยลงจากปีที่ผ่านมา วิชาที่มีระดับคะแนนเฉลี่ยสูงขึ้น ได้แก่ วิชาสังคมศึกษา

**การทดสอบทางการศึกษาระดับชาติด้านอาชีวศึกษา
(Vocational National Educational Test : V-NET)**

V-NET คือ การทดสอบทางการศึกษาระดับชาติด้านอาชีวศึกษา เพื่อวัดความรู้และความคิดของนักเรียนในระดับประกาศนียบัตรวิชาชีพชั้นปีที่ ๓ (ปวช. ๓) และระดับประกาศนียบัตรวิชาชีพชั้นสูงชั้นปีที่ ๒ (ปวส. ๒)

การทดสอบทางการศึกษาระดับชาติด้านอาชีวศึกษา (V-NET) นักเรียนระดับ ปวช.

ระดับ	ปีการศึกษา ๒๕๖๐	ปีการศึกษา ๒๕๖๑	ปีการศึกษา ๒๕๖๒
ระดับประเทศ	๔๑.๖๐	๔๑.๖๓	๔๓.๖๓
ระดับภูมิภาค	๓๙.๘๖	๓๙.๘๖	๔๒.๐๓
ระดับ ศธภ.๑๑	๓๘.๘๗	๓๘.๘๗	๔๐.๙๗
ระดับจังหวัด	๓๙.๕๑	๓๙.๕๑	๔๑.๐๒
โรงเรียนเทคโนโลยีบริหารธุรกิจรักไทย มุกดาหาร	๓๕.๙๙	๓๕.๙๙	๓๙.๕๒
โรงเรียนเทคโนโลยีพัฒนการช่างหลวง	๓๖.๒๙	๓๖.๒๙	๓๗.๓๓
วิทยาลัยการอาชีพพนมมณฑลราชินีมุกดาหาร	๓๙.๙๓	๓๙.๙๓	๔๑.๒๐
วิทยาลัยการอาชีพนิคมคำสร้อย	๓๙.๗๓	๓๙.๗๓	๔๓.๖๔
วิทยาลัยเทคโนโลยีมุกดาหาร	๔๑.๓๔	๔๑.๓๔	๔๓.๖๐
วิทยาลัยเทคโนโลยีและการจัดการดอนตาล	๓๖.๒๓	๓๖.๒๓	๓๖.๓๖
ศูนย์บริการการศึกษานอกอำเภอเมืองมุกดาหาร	๓๗.๙๓	๓๗.๕๐	-
ศูนย์ฝึกและพัฒนาอาชีพราษฎรไทยบริเวณชายแดน จังหวัดมุกดาหาร	๓๘.๖๙	๓๕.๔๗	๓๘.๒๔

จากตารางข้างต้นผลการทดสอบทางการศึกษาระดับชาติด้านอาชีวศึกษา (V-NET) ของผู้เรียนชั้นประกาศนียบัตรวิชาชีพ (ปวช.) ระดับหน่วยงาน พบว่า สำนักงานศึกษาธิการจังหวัดมุกดาหาร มีระดับคะแนนเฉลี่ยรวมสูงกว่าค่าเฉลี่ยของสำนักงานศึกษาธิการ ภาค ๑๑ แต่ต่ำกว่าระดับภาคตะวันออกเฉียงเหนือระดับกระทรวงศึกษาธิการ และ

คะแนนเฉลี่ยผลสัมฤทธิ์ทางการเรียนของนักเรียนระดับ ปวส.

ระดับ	๒๕๖๐	๒๕๖๑	๒๕๖๒
ระดับประเทศ	๓๗.๑๑	๔๐.๐๔	๔๐.๗๕
ระดับภูมิภาค	๓๕.๘๕	๓๘.๖๕	๓๙.๖๕
ระดับ ศธภ.๑๑	๓๕.๖๔	๓๘.๔๔	๓๙.๓๔
ระดับจังหวัด	๓๔.๗๘	๓๗.๘๓	๔๐.๐๒
เทคโนโลยีบริหารธุรกิจรักไทย มุกดาหาร	๓๒.๓๖	๓๐.๗๔	๓๘.๒๖
วิทยาลัยการอาชีพพนมไพรราชินีมุกดาหาร	๓๔.๖๖	๓๘.๑๕	๔๐.๕๐
วิทยาลัยการอาชีพนิคมคำสร้อย	๓๓.๕๐	๓๕.๖๙	๓๖.๙๓
วิทยาลัยเทคโนโลยีมุกดาหาร	๓๗.๐๑	๔๑.๔๘	๔๐.๖๗
วิทยาลัยเทคโนโลยีและการจัดการดอนตาล	๓๒.๖๔	๓๕.๒๑	๓๙.๙๐
วิทยาลัยการอาชีพดงหลวง	๓๐.๔๕	๓๒.๓๔	๓๓.๒๕

จากตารางข้างต้นผลการทดสอบทางการศึกษาระดับชาติด้านอาชีวศึกษา (V-NET) ของผู้เรียนชั้นประกาศนียบัตรวิชาชีพชั้นสูง (ปวส.) ระดับหน่วยงาน พบว่า สำนักงานศึกษาธิการจังหวัดมุกดาหาร มีระดับคะแนนเฉลี่ยรวมสูงกว่าค่าเฉลี่ยของสำนักงานศึกษาธิการ ภาค ๑๑ สูงกว่าระดับภาคตะวันออกเฉียงเหนือ แต่ต่ำกว่าระดับกระทรวงศึกษาธิการ

การทดสอบทางการศึกษาระดับชาติด้านการศึกษานอกระบบโรงเรียน (N-NET)

ข้อมูลการทดสอบทางการศึกษาระดับชาติด้านการศึกษานอกระบบโรงเรียน (N-NET) การทดสอบทางการศึกษาระดับชาติด้านการศึกษานอกระบบโรงเรียน (N-NET) เป็นหลักเกณฑ์การจบหลักสูตรการศึกษานอกระบบระดับการศึกษาขั้นพื้นฐาน พุทธศักราช ๒๕๕๑ ซึ่งนักศึกษาที่จะสำเร็จการศึกษาในระดับประถมศึกษา มัธยมศึกษาตอนต้น และมัธยมศึกษาตอนปลาย ทุกคนต้องผ่านการทดสอบการศึกษานอกระบบระดับชาติ โดยมีการดำเนินการจัดทดสอบภาคเรียนละ ๑ ครั้ง รายละเอียดตามตาราง

ระดับชั้น	กลุ่มสาระ	ภาคเรียน ๑/๒๕๖๒	ภาคเรียน ๒/๒๕๖๒	ปีการศึกษา ๒๕๖๒
ชั้นประถมศึกษา	๔๐๑ สาระทักษะการเรียนรู้	๔๓.๔๗	๓๗.๔๖	๔๐.๔๖
ชั้นประถมศึกษา	๔๐๒ สาระความรู้พื้นฐาน	๓๓.๘๐	๓๘.๕๒	๓๖.๑๖
ชั้นประถมศึกษา	๔๐๓ สาระการประกอบอาชีพ	๓๓.๘๗	๔๑.๙๘	๓๗.๙๒
ชั้นประถมศึกษา	๔๐๔ สาระทักษะการดำเนินชีวิต	๔๓.๒๐	๕๓.๙๘	๔๘.๕๙
ชั้นประถมศึกษา	๔๐๕ สาระการพัฒนาสังคม	๔๓.๘๗	๔๒.๗๘	๔๓.๓๒
ชั้นประถมศึกษา (N๑)	เฉลี่ย	๓๙.๖๔	๔๒.๙๔	๔๑.๒๙
ชั้นมัธยมศึกษาตอนต้น	๔๑๑ สาระทักษะการเรียนรู้	๓๖.๑๓	๓๓.๘๒	๓๔.๙๗
ชั้นมัธยมศึกษาตอนต้น	๔๑๒ สาระความรู้พื้นฐาน	๓๑.๒๙	๓๓.๑๕	๓๒.๒๒
ชั้นมัธยมศึกษาตอนต้น	๔๑๓ สาระการประกอบอาชีพ	๓๕.๙๙	๓๖.๘๖	๓๖.๔๒
ชั้นมัธยมศึกษาตอนต้น	๔๑๔ สาระทักษะการดำเนินชีวิต	๔๒.๖๗	๓๗.๓๔	๔๐.๐๕
ชั้นมัธยมศึกษาตอนต้น	๔๑๕ สาระการพัฒนาสังคม	๓๐.๗๒	๓๔.๔๕	๓๒.๕๘
ชั้นมัธยมศึกษาตอนต้น (N๒)	เฉลี่ย	๓๕.๓๖	๓๕.๑๒	๓๕.๒๔
ชั้นมัธยมศึกษาตอนปลาย	๔๒๑ สาระทักษะการเรียนรู้	๓๕.๑๘	๓๐.๒๔	๓๒.๗๑
ชั้นมัธยมศึกษาตอนปลาย	๔๒๒ สาระความรู้พื้นฐาน	๒๖.๘๐	๒๘.๒๑	๒๗.๕๐

ระดับชั้น	กลุ่มสาระ	ภาคเรียน ๑/๒๕๖๒	ภาคเรียน ๒/๒๕๖๒	ปีการศึกษา ๒๕๖๒
ชั้นมัธยมศึกษาตอนปลาย	๔๒๓ สาระการประกอบอาชีพ	๓๘.๐๖	๓๙.๑๒	๓๘.๕๙
ชั้นมัธยมศึกษาตอนปลาย	๔๒๔ สาระทักษะการดำเนินชีวิต	๓๓.๑๑	๓๓.๐๓	๓๓.๐๗
ชั้นมัธยมศึกษาตอนปลาย	๔๒๕ สาระการพัฒนาสังคม	๓๐.๕๖	๒๘.๗๖	๒๙.๖๖
ชั้นมัธยมศึกษาตอนปลาย (N๓)	เฉลี่ย	๓๒.๗๔	๓๑.๘๗	๓๒.๓๑

สรุปผลการดำเนินงานปรับฐานข้อมูลประชากรวัยเรียนที่อยู่นอกระบบการศึกษา (กันยายน ๒๕๖๒)

ที่	จังหวัด	จำนวน กลุ่มเป้าหมายใน การดำเนินงาน	ประเภทกลุ่มเป้าหมายที่พร้อมนำเข้าสู่ระบบการศึกษา							ข้อมูลการดำเนินงานสำรวจและแก้ไขปัญหา					ยอด คงเหลือ ดำเนินการ	
			เด็ก พิการ	เด็กปกติ ที่ไม่ได้ เรียน	เด็กออก กลาง คัน	เด็กที่จบ ม.๓ แล้ว แต่ยังไม่ ได้เรียนต่อ	ดำเนินกา รแล้วแต่ ไม่ระบุ	ยอดค้าง สำรวจ เพิ่ม	รวม	เรียน ภายในประเทศ/ ภายนอก ประเทศ	จบม.๖ หรือ เทียบเท่า	ไม่มี ตัวตน /ตาย	อื่นๆ	รวม		คิดเป็น ร้อยละ
๑	มุกดาหาร	๒,๗๗๕	๒๐๑	๓๓๖	๑๐๑	๓๕๙			๙๙๗	๓๕๑	๑,๐๓๒	๓๙๕		๑,๗๗๘	๖๔.๐๗	๙๙๗

ส่วนที่ ๔
เบอร์โทรศัพท์หน่วยงานที่ร่วมบูรณาการจัด
การศึกษาภายในจังหวัดมุกดาหาร

ส่วนที่ ๕

ภาคผนวก